

Choisir son orientation  
**après la 3<sup>e</sup>**

- ↘ La 1<sup>re</sup> année de CAP
- ↘ La 2<sup>de</sup> professionnelle
- ↘ La 2<sup>de</sup> générale et technologique

### 1<sup>er</sup> trimestre

- Information sur l'orientation et premier conseil de classe.

### 2<sup>e</sup> trimestre

- Intentions d'orientation exprimées sur la fiche de dialogue.
- Avis du conseil de classe sur les intentions.

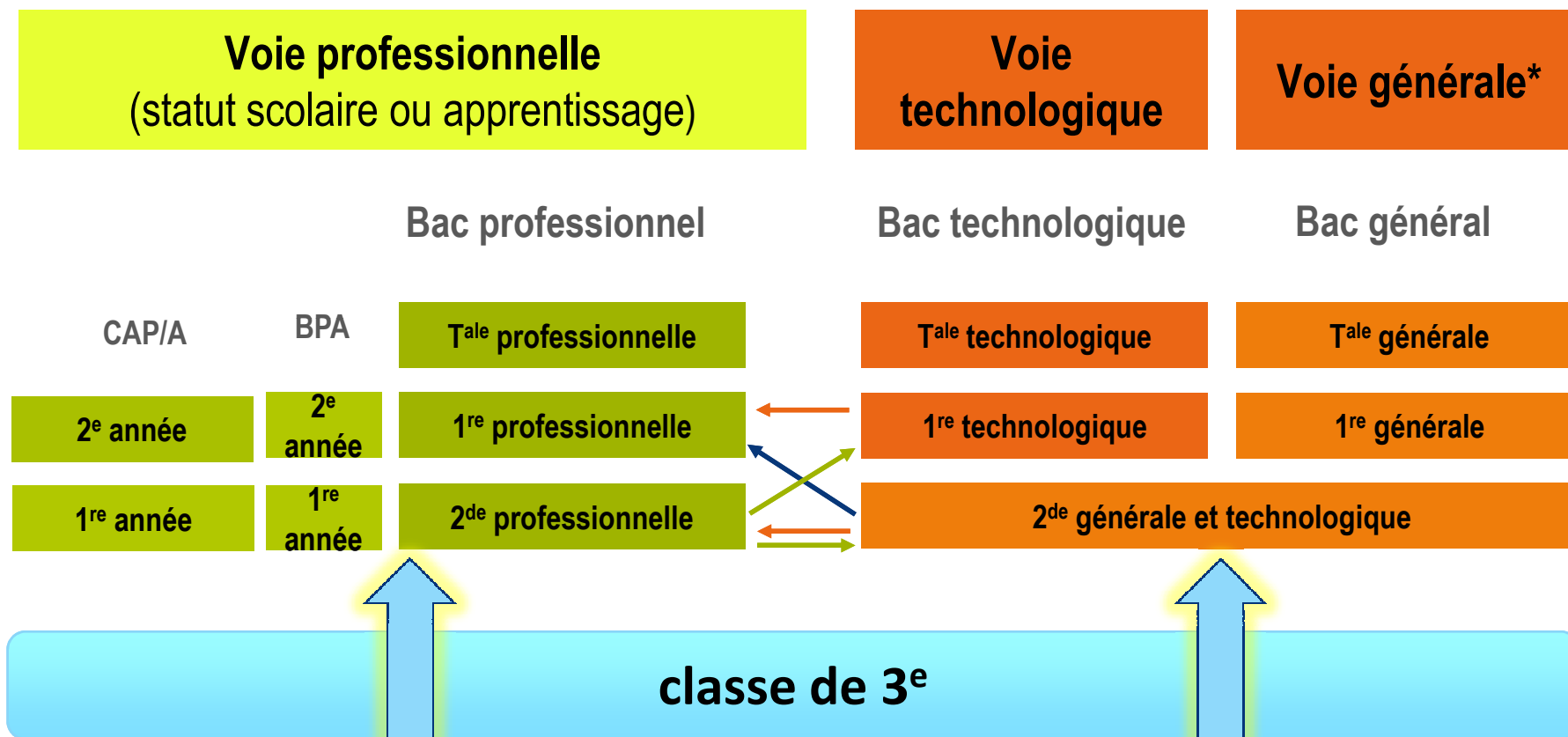
### Avril à mai

- Dossier de demande d'orientation et d'affectation dans un établissement public. (Affelnet)

### Juin

- Proposition de voie d'orientation par le conseil de classe du 3<sup>e</sup> trimestre et décision du chef d'établissement.
  - Si accord : validation et décision d'orientation définitive.
  - Si désaccord : entretien famille/chef d'établissement et possibilité de saisine de la commission d'appel.
- Choix des enseignements d'exploration de 2<sup>de</sup> ou de spécialité de diplôme professionnel.

**Tout au long de l'année** : entretiens personnalisés d'orientation.



# La voie professionnelle

## Durée

- ↘ en 2 ans : CAP
- ↘ 3 ans : bac pro (poursuite possible dans le supérieur)

## Statut

- ↘ scolaire : **élève** au lycée
- ↘ salarié : **apprenti-e** en alternance entre CFA et entreprise

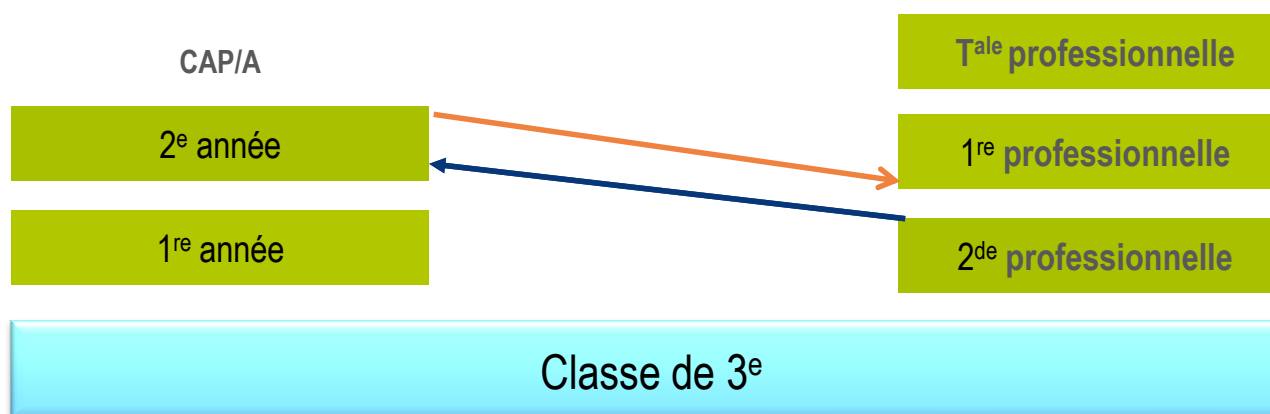
## Programme

- ↘ des **cours généraux**, en relation avec le métier,
- ↘ la moitié de l'emploi du temps en **cours techniques et professionnels** (outils, exercices techniques, TP, gestes professionnels)

**CAP = premier niveau de qualification pour l'emploi**

**Attention, tous les secteurs professionnels ne proposent pas le CAP mais le bac professionnel comme diplôme d'accès à l'emploi**

- ↳ *En 2<sup>de</sup> pro, une période de « consolidation de l'orientation » permet de changer de secteur professionnel en début de 1<sup>er</sup> trimestre*
- ↳ **Passage possible de 2<sup>de</sup> pro à 2<sup>e</sup> année de CAP**
- ↳ **À l'issue du CAP, la poursuite possible en 1<sup>re</sup> pro**





### Durée

**Bac pro** : au moins **5 mois ½** en 3 ans

**CAP** : au moins **3 mois** en 2 ans

### Organisation

- **Rechercher** une entreprise (cv, lettre de motivation, entretien) avec l'aide du lycée, ou sur Mon stage en ligne <https://www.monstageenligne.fr/>
- **Faire son stage** avec tutorat dans l'entreprise
- Être contrôlé-e par le lycée pendant le stage et **rendre un rapport pris en compte pour obtenir le diplôme**

Découvrez le tuto des stages

<https://readymag.com/edugouv/tutostages/bacpro-famille-eleve/>



### Démarche

- Rechercher une entreprise d'accueil avec l'aide de l'établissement, du CIO ou des chambres consulaires
- Signer un contrat avec l'employeur, qui vous inscrit en formation

### Durée

Cursus complet ou partiel, selon le parcours antérieur

### Lieu

Cours en CFA ou lycée, en alternance avec les périodes de travail chez l'employeur

### Conditions

Avoir entre 16 et 30 ans

### Rémunération

Selon l'âge et l'année d'étude (375 - 1 168 €)\*

## EMPLOI DU TEMPS EN CAP

33 à 39h par semaine



Enseignements technologiques et professionnels

17 ou 18h

Enseignements généraux

7 ou 8h



Langues 2h

Arts appliqués 2h

EPS 2h30

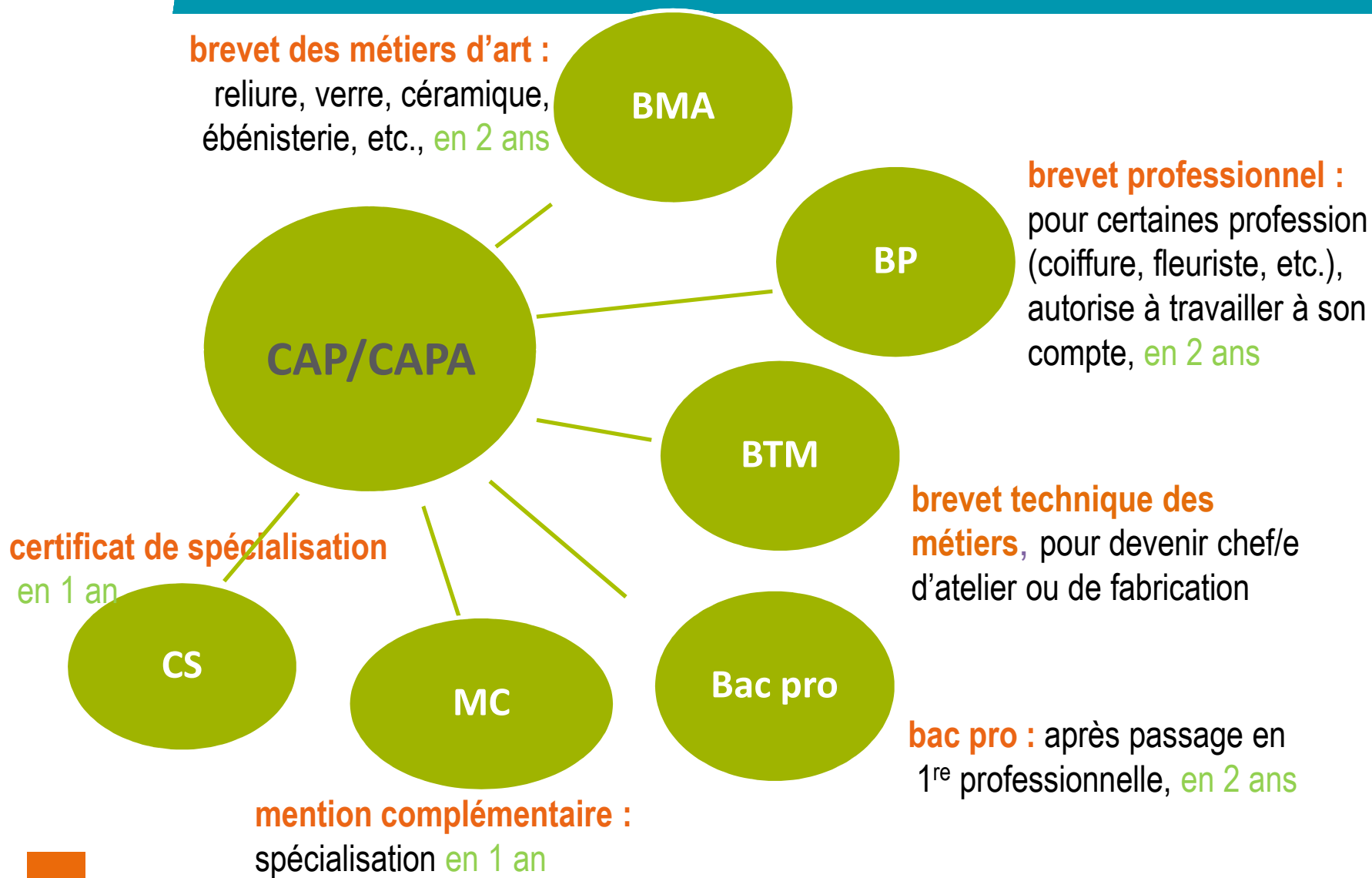
Aide individualisée 1h



Facultatif :

expression artistique 2h

EPS 2h



### Le bac pro permet

- d'exercer directement un métier dans certains cas,
- de poursuivre dans le supérieur, notamment en BTS (2 ans).

- ↘ **Durée:** 3 ans après la 3<sup>e</sup> ou 2 ans après un CAP de spécialité adaptée au bac choisi
- ↘ **Lieu :** en lycée, ou en CFA avec périodes de travail chez l'employeur pour l'alternance.
- ↘ **Spécialités :** une centaine, au choix, sur dossier.

# La voie générale & technologique

Vers le bac 2021

Depuis la rentrée 2018 :

- test numérique de positionnement (expression écrite et orale, maths) dès la rentrée.
- accompagnement personnalisé tout au long de l'année.
- aide à l'orientation.
- choix avant le dernier conseil de classe entre la 1<sup>re</sup> générale et la 1<sup>re</sup> technologique.
- si 1<sup>re</sup> générale, pré-choix de 4, puis choix de 3 spécialités pour la classe de 1<sup>re</sup>.
- la « fiche de dialogue » famille / lycée fait le lien entre le conseil de classe et le vœux de l'élève. Le conseil de classe donne ses préconisations.

## Enseignements communs

- Français ▶ 4 h
  - Histoire-géo ▶ 3 h
  - LVA et LVB (enveloppe globalisée) ▶ 5 h 30
  - Sciences économiques et sociales ▶ 1 h 30
  - Maths ▶ 4 h
  - Physique-chimie ▶ 3 h
  - SVT – Sciences de la vie et de la terre ▶ 1 h 30
  - EPS – Éducation physique et sportive ▶ 2 h
  - EMC – Enseignement moral et civique ▶ 18 h/an
  - Sciences numériques et technologie ▶ 1 h 30
- 
- Accompagnement personnalisé
  - Accompagnement au choix de l'orientation
  - Heures de vie de classe

## Enseignements optionnels

### ↘ 1 enseignement général, au choix

- Arts : arts plastiques ou cinéma-audiovisuel, danse, histoire des arts, musique ▶ 3 h
- LVC étrangère ou régionale ▶ 3 h
- Langues et cultures de l'Antiquité (LCA) latin\* ▶ 3 h
- Langues et cultures de l'Antiquité (LCA) grec\* ▶ 3 h
- Éducation physique et sportive ▶ 3 h
- Écologie, agronomie, territoires-développement durable (EATDD, *en lycée agricole*) ▶ 3 h
- LVC étrangère ou régionale ▶ 3 h

### ↘ 1 enseignement technologique, au choix

- Management et gestion
- Biotechnologies,
- Création et culture - design) ▶ 1 h 30
- Création et innovation technologique ▶ 1 h 30
- Hippologie et équitation ou autres pratique sportive
- Écologie, agronomie, territoires et développement durable,
- Pratiques sociales et culturelle ▶ 3 h
- Pratiques professionnelles ▶ 3 h
- Santé et social ▶ 1 h 30

Et aussi,

- Les langues vivantes B ou C peuvent être étrangères ou régionales.
- Le volume horaire de l'accompagnement spécialisé est ajusté aux besoins de l'élève.
- 54 h environ, selon les modalités mises en place dans l'établissement, sont consacrées à l'accompagnement au choix de l'orientation.

Vers le bac 2021

Depuis 2018 :

- à la rentrée, test numérique de positionnement (expression écrite et orale, maths)
- accompagnement personnalisé tout au long de l'année
- aide à l'orientation
- choix entre la voie générale et la voie technologique
- si 1<sup>re</sup> générale : pré-choix de 4, puis choix de 3 enseignements de spécialité pour la classe de 1<sup>re</sup>



# La voie générale

### **Rentrée 2018**

Premiers ajustements de la 2<sup>de</sup> générale et technologique

### **Rentrée 2019**

- ↘ les classes de seconde et de première sont rénovées avec de nouveaux horaires et de nouveaux programmes
- ↘ 2<sup>e</sup> et 3<sup>e</sup> trimestre de l'année scolaire 2019-2020 : deux séquences d'épreuves communes de contrôle continu en classe de 1<sup>re</sup>
- ↘ juin 2020 : épreuves anticipées de français en 1<sup>re</sup>

### **Rentrée 2020**

- ↘ la classe de terminale générale est rénovée
- ↘ 2<sup>e</sup> trimestre : séquence d'épreuves communes de contrôle continu
- ↘ printemps 2021 : deux épreuves écrites de spécialité
- ↘ juin 2021 : épreuve écrite de philosophie et épreuve orale terminale

### **Juillet 2021**

- ↘ Nouveau bac

## 4 composantes

- 1 ▶ **Socle de culture commune** 2 ▶ Enseignements de spécialité  
 3 ▶ **Orientation** 4 ▶ Enseignements facultatifs

1 ▶ SOCLE DE CULTURE COMMUNE	1 <sup>re</sup>	Tale
Français	4h	4h
Philosophie	4h	4h
Histoire géographie	3h	3h
Enseignement moral & civique	0h30	0h30
LV1 et LV2	4h30	4h
EPS	2h	2h
Enseignement scientifique	2h	2h

3 ▶ ENSEIGNEMENTS DE SPÉCIALITÉ	3 en 1 <sup>re</sup>	2 en T <sup>ale</sup>
Arts	4h	6h
Biologie écologie (lycées agricoles)	4h	6h
Histoire géographie, géopolitique et sc. politiques	4h	6h
Humanités, littérature et philosophie	4h	6h
Langues littératures et cultures étrangères	4h	6h
Littérature, langues et cultures de l'Antiquité	4h	
Mathématiques	4h	6h
Numérique et sc. informatiques	4h	6h
Sciences de la vie et de la terre	4h	6h
Sc. de l'ingénieur	4h	6h
Sciences économiques et sociales	4h	6h
Physique chimie	4h	6h

## 3 ▶ ENSEIGNEMENTS OPTIONNELS\*

\*1 en 1<sup>re</sup> et éventuellement un 2<sup>e</sup> en terminale

	1 <sup>re</sup>	Terminale
Arts	3h	3h
Langues et cultures de l'Antiquité	3h	3h
EPS	3h	3h
LV3	3h	3h

## 4 ▶ ORIENTATION

1h30

1h30

### AUTRES OPTIONS POSSIBLES EN TERMINALE

- Mathématiques expertes,
- Mathématiques complémentaires,
- Doit et grands enjeux du monde contemporain

## Évaluation

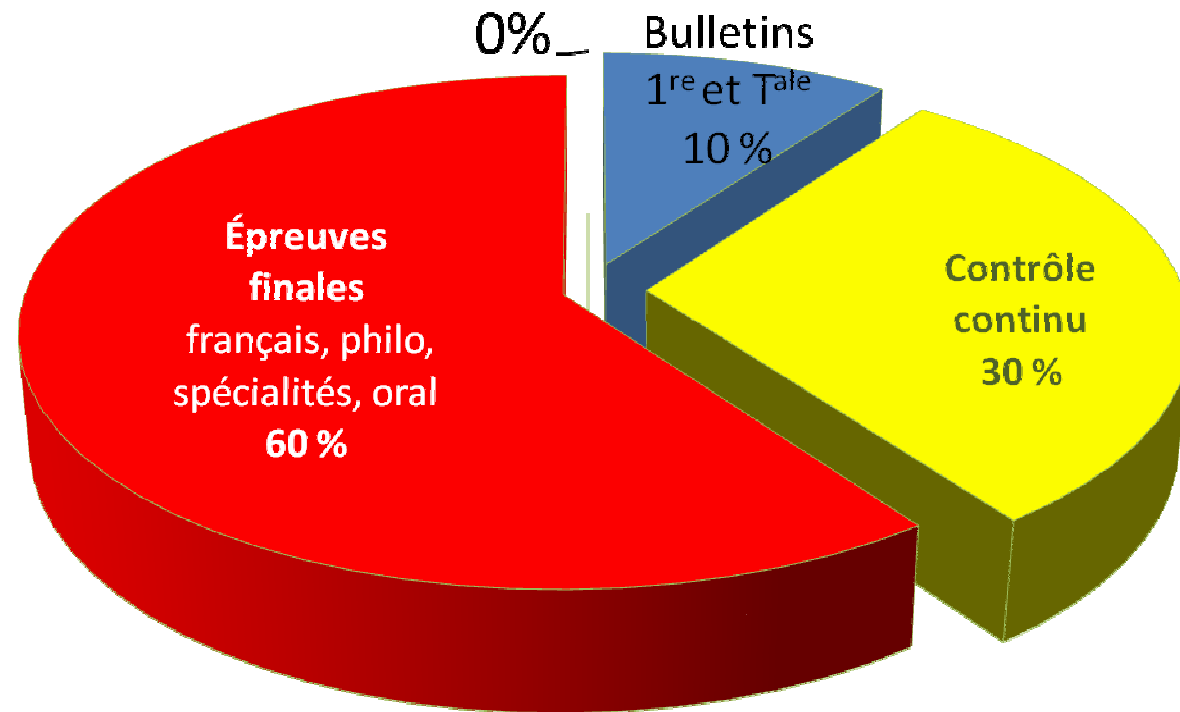
- 40 % = contrôle continu commencé en classe de 1<sup>re</sup>  
(dont 10 % bulletins scolaires)
- 60 % = épreuves terminales : socle de culture commune + spécialités.

## Modalités

- 1 épreuve anticipée (français) en 1<sup>re</sup> + 4 épreuves en cours de terminale
- Modalités nouvelles pour les élèves en situation de handicap : renforcement de l'école inclusive.

## Épreuves finales

- Deux épreuves au choix
- Philosophie
- Épreuve orale = présentation d'un projet
  - adossé à une ou deux spécialités au choix
  - suivie de discussion avec le jury



# La voie technologique



## **STI2D - Sciences et technologies de l'industrie et du développement durable**

**Pour qui ? Les élèves qui aiment** comprendre les systèmes techniques et concevoir de nouveaux produits. **Au programme.** Enseignements techno. transversaux et 4 spécialités : énergie et environnement ; systèmes d'information et numérique, architecture et construction, innovation techno. et écoconception. Maths et physique-chimie industrielles. Développement durable axe majeur. **Et après ?** Études sup. industrielles énergie, maintenance, électronique, informatique industrielle, mécanique...

## **STD2A - Sciences et technologies du design et des arts appliqués**

**Pour qui ?** Les élèves qu'intéressent les applications de l'art : graphisme, mode, design..., et la conception : réalisation espaces/objets. **Au programme.** Enseignements généraux (français, langues, histoire-géo, maths, physique-chimie...), design et arts appliqués (mouvements artistiques, démarche créative, représentations, matériaux). **Et après ?** Principalement préparation des BTS arts appliqués ou des DMA (diplôme des métiers d'art); nombreuses poursuites d'études.

### **STL - Sciences et technologies de laboratoire**

**Pour qui ?** Les élève intéressés par les manipulations en laboratoire et l'étude des produits de la santé, de l'environnement, des bio-industries, de la chimie

**Au programme.** Maths, physique-chimie, biologie, biochimie et science du vivant prépondérantes. Nombreux TP en laboratoire. Spécialité : Biotechnologies ou Sciences physiques et chimiques. **Et après ?** Études en physique, chimie, biologie, ou domaines du paramédical.

### **ST2S - Sciences et technologies de la santé et du social**

**Pour qui ?** Les élèves intéressés par les relations humaines et le travail dans le domaine social ou paramédical. **Au programme.** La biologie et la physiopathologie humaines (grandes fonctions, maladies, prévention et traitement), sciences et techniques sanitaires et sociales (connaissance d'une population, étude des faits sociaux et des problèmes de santé...). Et aussi : français, histoire-géo, sc. physiques et chimiques, langues... **Et après ?** BTS et DUT ou école du paramédical et social.

## **STMG - Sciences et technologies du management et de la gestion**

**Pour qui ?** Les élèves intéressés par le fonctionnement des organisations et leur gestion, les relations au travail. **Au programme.** Sc. de gestion, éco-droit et management des organisations prédominants, articulés avec une spécialité (gestion et finance ; systèmes d'information de gestion ; ressources humaines et communication ; marketing). **Et après ?** Études supérieures en commerce, gestion, communication des entreprises, assistance de direction, communication, tourisme.

## **STAV - Sciences et technologies de l'agronomie et du vivant ( au lycée agricole)**

**Pour qui ?** Les élèves attirés par la biologie, l'agriculture et l'environnement. **Au programme.** Culture scientifique, technologique et agricole : biologie-écologie, physique-chimie, maths, sciences éco, sociales et de gestion, sciences et techniques agronomiques. **8 semaines de stages.** Chaque lycée est libre de proposer des espaces d'initiative locale : transformation des produits alimentaires, valorisation des espaces. **Et après ?** poursuite d'études en agriculture, agroalimentaire, environnement...

## **STHR - Sciences et technologies de l'hôtellerie et de la restauration**

**Pour qui ?** Après une **2<sup>de</sup> spécifique**, mais possible après une 2<sup>de</sup> générale et techno. **Au programme.** Éco. et gestion hôtelière, sc. et techno des services, sc. et techno culinaires, enseignement scientifique alimentation-environnement, enseignement techno en langue vivante, maths, langues vivantes, sciences, français, histoire-géo... **Et après ?** écoles d'hôtellerie restauration, tourisme, commerce et services, de la comptabilité et de la gestion des organisations, ou université, par exemple en licence de sc. et techno de l'hôtellerie-restauration...

## **TMD - Techniques de la musique et de la danse**

**Pour qui ?** Après une **2<sup>de</sup> spécifique** et avec pratique intensive de la danse ou d'un instrument ; être inscrit-e au conservatoire. **Au programme** en 3 ans : « instrument » ou « danse » + enseignements généraux (français, langue étrangère, philo, histoire de l'art et des civilisations, maths et physique) et enseignements techno (le son, les amplificateurs, dynamique de la danse...). Cours de musique ou de danse au lycée et au conservatoire. **Et après ?** Études supérieures surtout au conservatoire (sur concours), plus rarement à l'université (musicologie, arts, scène).

### Enseignements communs à toutes les séries

- ↳ Français (en 1<sup>re</sup> seulement) : 3h
- ↳ Philosophie (en t<sup>ale</sup>) : 2h
- ↳ Histoire géographie : 1h 30
- ↳ Langue vivante A et langue vivante B : 4h (dont 1h de techno LV)
- ↳ Éducation physique et sportive : 2h
- ↳ Mathématiques : 3h
- ↳ Enseignement moral et civique : 18h/an
- ↳ Un accompagnement de l'orientation

### Enseignements de spécialité

3 enseignements en 1<sup>re</sup>,  
puis 2 en terminale (sauf en TMD) choix selon la série visée

### Enseignements optionnels (2 au +)

- Langue vivante C (seulement pour la série STHR)
- Arts (au choix : arts plastiques, cinéma-audiovisuel, danse, histoire des arts, musique ou théâtre)
- Éducation physique et sportive

Bac	1 <sup>re</sup> techno	Terminale
<b>ST2S</b> Sciences et technologies de la santé et du social	<ul style="list-style-type: none"> <li>- Physique, chimie pour la santé</li> <li>- Biologie et physiologie humaines</li> <li>- Sciences et techniques sanitaires et sociales</li> </ul>	<ul style="list-style-type: none"> <li>- Chimie, biologie et physiopathologie humaines</li> <li>- Sciences et techniques sanitaires et sociales</li> </ul>
<b>STAV</b> Sciences et technologies de l'agronomie et du vivant (uniquement en lycée agricole)	<ul style="list-style-type: none"> <li>- Gestion des ressources et de l'alimentation</li> <li>- Territoires et sociétés</li> <li>- Technologie (aménagement / production / agroéquipement / services / transformation)</li> </ul>	<ul style="list-style-type: none"> <li>- Gestion des ressources et de l'alimentation</li> <li>- Territoires et technologies</li> </ul>
<b>STD2A</b> Sciences et technologies du design et des arts appliqués	<ul style="list-style-type: none"> <li>- Physique, chimie</li> <li>- Outils et langages numériques</li> <li>- Design et métiers d'art</li> </ul>	<ul style="list-style-type: none"> <li>- Analyse et méthode en design</li> <li>- Conception et création en design et métiers d'art</li> </ul>

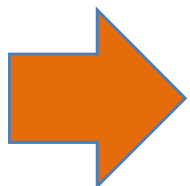
Bac	1 <sup>re</sup> techno	Terminale
<b>STHR</b> Sciences et technologies de l'industrie et du développement durable	<ul style="list-style-type: none"> <li>- Enseignement scientifique, alimentation, environnement</li> <li>- Sciences et technologies culinaires et des services</li> <li>- Économie, gestion hôtelière</li> </ul>	<ul style="list-style-type: none"> <li>- Sciences et technologies culinaires et des services, enseignement scientifique, alimentation, environnement</li> <li>- Économie, gestion hôtelière</li> </ul>
<b>STI2D</b> Sciences et technologies de l'industrie et du développement durable	<ul style="list-style-type: none"> <li>- Innovation technologique</li> <li>- Ingénierie du développement durable</li> <li>- Physique, chimie et mathématiques</li> </ul>	<ul style="list-style-type: none"> <li>- Ingénierie, innovation et développement durable +, au choix, architecture et construction/ énergie et environnement/ innovation technologique et écoconception/ systèmes d'information et numérique</li> <li>- Physique, chimie et mathématiques</li> </ul>
<b>STL</b> Sciences et technologies de laboratoire	<ul style="list-style-type: none"> <li>- Physique, chimie et mathématiques</li> <li>- Biochimie, biologie</li> <li>- Biotechnologies ou sc. physiques et chimiques en laboratoire</li> </ul>	<ul style="list-style-type: none"> <li>- Physique, chimie et mathématiques</li> <li>- Biochimie, biologie, biotechnologies ou sciences physiques et chimiques en laboratoire</li> </ul>

# \* onisep ► Les spécialités en classe de techno

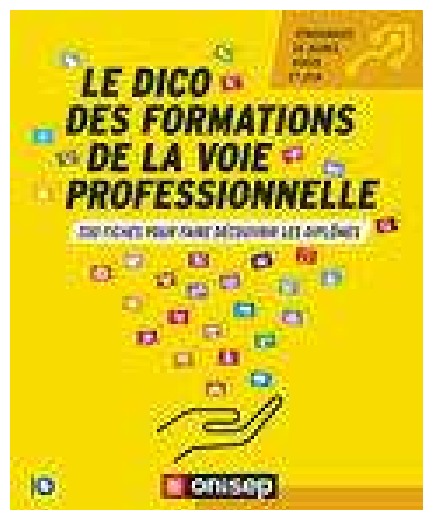
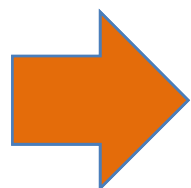
Bac	1 <sup>re</sup> techno	Terminale
<b>STMG</b> Sciences et technologies du management et de la gestion	<ul style="list-style-type: none"> <li>- Sciences de gestion et numérique</li> <li>- Management</li> <li>- Droit et économie</li> </ul>	<ul style="list-style-type: none"> <li>- Management, sciences de gestion et numérique +, au choix, gestion et finance / mercatique / ressources humaines / système de gestion</li> <li>- Droit et économie</li> </ul>
<b>TMD</b> Techniques de la musique et de la danse	<ul style="list-style-type: none"> <li>- Option instrument</li> <li>- Option danse</li> </ul>	<ul style="list-style-type: none"> <li>- Option instrument</li> <li>- Option danse</li> </ul>



- **Votre professeur-e principal-e**
- **Votre psychologue de l'éducation nationale**
- **Votre CDI et votre CIO**



Les points nouveaux de la réforme seront répercutés dans les diapos au fur et à mesure de leur publication officielle (vérifiez les dates de mise à jour des diaporamas en page de titre).





TÉLÉPHONE



TCHAT



MAIL



BOITE À OUTILS

**L'Onisep** et ses conseillers répondent à vos questions sur l'orientation, les filières de formation et les métiers. Vous êtes collégien, lycéen, étudiant, parent, vous pouvez les contacter gratuitement par téléphone, tchat ou mail.

Accédez à des informations complémentaires grâce à la boîte à outils.