



Collège Eugène Delacroix Saint-Amant-de Boixe

Année scolaire 2022-2023
Rencontre des parents des élèves de 6ème

Bienvenue à tous !

ANNÉE SCOLAIRE 2022-2023

PROTOCOLE ET CADRE DE FONCTIONNEMENT

La détermination du niveau applicable pourra concerner **tout ou partie du territoire**.
Elle s'appuiera sur une **analyse qualitative** (nature et caractéristiques des variants) et **quantitative** (situation hospitalière notamment) de la situation. En cas de renforcement du protocole au cours de l'année, il sera recherché un délai de mise en œuvre de **10 jours**.

	SOCLE	NIVEAU 1	NIVEAU 2	NIVEAU 3
Doctrine d'accueil	<ul style="list-style-type: none"> • Cours en présentiel en école primaire • Cours en présentiel au collège • Cours en présentiel au lycée 	<ul style="list-style-type: none"> • Cours en présentiel en école primaire • Cours en présentiel au collège • Cours en présentiel au lycée 	<ul style="list-style-type: none"> • Cours en présentiel en école primaire • Cours en présentiel au collège • Cours en présentiel au lycée 	<ul style="list-style-type: none"> • Cours en présentiel en école primaire • Cours en présentiel au collège • Hybridation au lycée selon le contexte local
Protocole sanitaire	<ul style="list-style-type: none"> • Recommandations générales édictées par le ministère de la Santé et de la Prévention 	<ul style="list-style-type: none"> • Respect des mesures d'aération et de lavage des mains • Port du masque : application des règles en population générale (règles en vigueur pour les adultes et les enfants dans l'espace public et dans les autres établissements recevant du public) • Pas de limitation du brassage obligatoire • Désinfection des surfaces les plus fréquemment touchées une fois par jour et des tables du réfectoire après chaque service 	<ul style="list-style-type: none"> • Respect des mesures d'aération et de lavage des mains • Port du masque : application des règles en population générale (règles en vigueur pour les adultes et les enfants dans l'espace public et dans les autres établissements recevant du public) • Limitation du brassage par niveau obligatoire • Désinfection des surfaces les plus fréquemment touchées plusieurs fois par jour et des tables du réfectoire après chaque service 	<ul style="list-style-type: none"> • Respect des mesures d'aération et de lavage des mains • Port du masque : application des règles en population générale (règles en vigueur pour les adultes et les enfants dans l'espace public et dans les autres établissements recevant du public) • Limitation du brassage par niveau obligatoire et par classe pendant la restauration dans le premier degré • Désinfection des surfaces les plus fréquemment touchées plusieurs fois par jour et des tables du réfectoire, si possible, après chaque repas
Activités physiques et sportives	<ul style="list-style-type: none"> • Pas de restriction 	<ul style="list-style-type: none"> • Pas de restriction à l'exercice des activités physiques et sportives 	<ul style="list-style-type: none"> • Activités physiques et sportives autorisées en extérieur ainsi qu'en intérieur. En intérieur, distanciation adaptée à respecter 	<ul style="list-style-type: none"> • Activités physiques et sportives autorisées en extérieur. En intérieur, seules les activités de basse intensité compatibles avec une distanciation sont permises
Protocole de contact-tracing	<p>Pour tous les niveaux, application des règles définies par les autorités sanitaires.</p>			

Services indispensables

- Les personnels de Direction
 - F. LACHAISE, Mme CHEDOUTEAUD
- Secrétariat de Direction : Mme NEVEU
- L'Adjointe Gestionnaire
 - Mme BATONNEAU
- La Conseillère principale d'éducation – Service Vie Scolaire
 - Mme GODET
 - Les assistantes d'éducation
- L'infirmière et service social
 - Mme BOISUMAULT
 - Mme MARY
- Les Adjoints Techniques

COLLEGE Eugène Delacroix

RENTRÉE 2022

383 élèves

16 classes :

4 classes par niveau

Effectifs en 6^{ème} :

6^{ème} A : 23

6^{ème} B : 23

6^{ème} C : 22

6^{ème} D : 24 Total 92 dont 90 Demi-pensionnaires

À CHAQUE CLASSE SON EMPLOI DU TEMPS



	6 ^e	5 ^e	4 ^e	3 ^e
Français	4h30	4h30	4h30	4h
Mathématiques	4h30	3h30	3h30	3h30
Histoire - géographie Enseignement moral et civique	3h	3h	3h	3h30
Langue vivante 1	4h	3h	3h	3h
Langue vivante 2	-	2h30	2h30	2h30
Sciences de la vie et de la Terre		1h30	1h30	1h30
Sciences physiques	4h	1h30	1h30	1h30
Technologie		1h30	1h30	1h30
Éducation physique et sportive	4h	3h	3h	3h
Arts plastiques	1h	1h	1h	1h
Éducation musicale	1h	1h	1h	1h

Les choix possibles pour un parcours particulier à chaque élève sur la scolarité collège

- Langue vivante 2 à choisir en 5^{ème}
 - Allemand (2,5 h jusqu'en 3^è)
 - Espagnol (2,5 h jusqu'en 3^è)
- Latin (groupes limités à 24 élèves)
 - 1H d'initiation en 5^{ème}
 - 2 H en 4^{ème} et en 3^{ème}
- Langue et civilisation étrangère – Anglais
 - Niveau 4^{ème} et 3^{ème} – 2H par semaine (groupes limités à 20 élèves)
- Chant choral (1 heure hebdomadaire en plus du cours d'éducation musicale et chant choral. (concerts au long de l'année)
- Option Arts Plastiques en 5^{ème}

Les enjeux de la classe de 6^{ème}

1. **Consolider des savoirs**
(cycle 3 CM1/6^{ème})
2. **S'organiser et gagner en autonomie**
 - ✓ Préparer ses affaires la veille
 - ✓ Utiliser **les casiers**
 - ✓ Faire ses devoirs par anticipation
 - ✓ Savoir se repérer
 - ✓ Suivre le rythme de l'emploi du temps et des activités personnelles
3. **Se respecter : savoir vivre ensemble**

L'entrée en 6^{ème} : dans la cour des grands

- ✓ De nouveaux locaux sur un vaste espace
- ✓ De nouveaux camarades venant de différentes écoles primaires
- ✓ De nouvelles matières
- ✓ Plusieurs professeurs et plusieurs salles
- ✓ De nouveaux interlocuteurs : un professeur principal, la Conseillère Principale d'Éducation, l'infirmière, les Assistants d'éducation, le Psychologue de l'Éducation nationale...
- ✓ Des journées de travail rythmées selon l'emploi du temps : début des cours à 8h30 et fin des cours à 17h, deux récréations (10h30 et 15h50) de 10 minutes, une pause méridienne d'1h30 minimum soit 26h hebdomadaire
- ✓ Un travail personnel plus important avec des devoirs à effectuer, des leçons à apprendre quotidiennement à la maison
- ✓ Un carnet de liaison , un agenda et un environnement numérique de travail (ENT)
- ✓ Les transports

✓ [Restauration faite sur place](#)

✓ [Tarifs de la demi-pension 2022](#) (Tarif hors bourses)

478 € /an pour 5 jours soit 2€66 le repas

Possibilité pour les externes de se restaurer ponctuellement pour
3,40 € le repas

Possibilité de prélèvement automatique

En cas de difficultés **ponctuelles** vous pouvez solliciter les fonds
sociaux du collège (dossier auprès de l'intendance)



La 6^e au collège Eugène Delacroix

- L' Association Sportive du collège (AS)
- Le Foyer Socio-éducatif (FSE)
- Le Conseil de la Vie Collégienne (CVC)
- La chorale
- Ateliers et clubs sur la pause méridienne



Rôle des parents

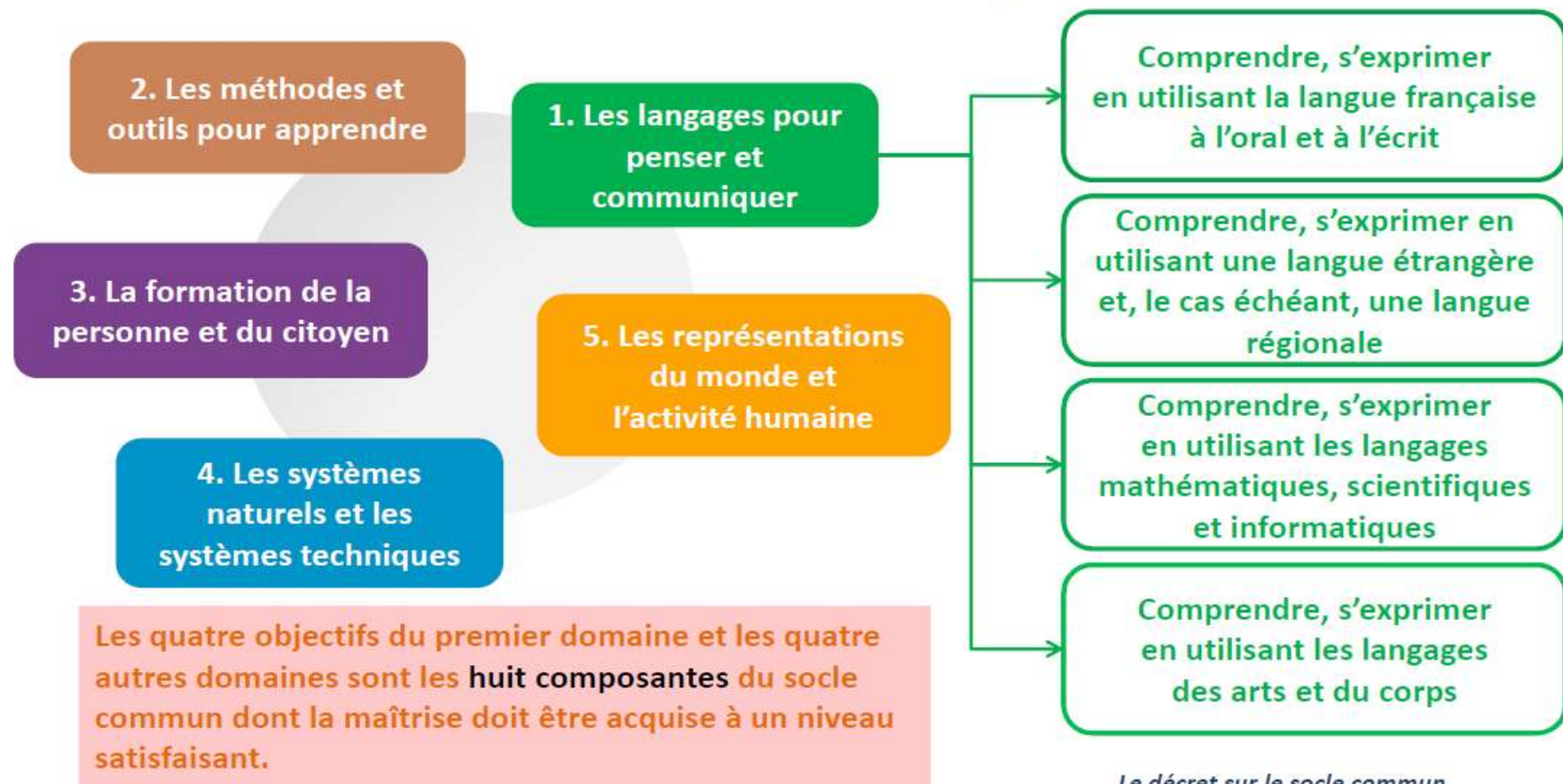
1. Préparer avec lui son cartable le soir, puis peu à peu ne faire que le vérifier
2. L'aider à s'organiser, à anticiper :
 - Que faut-il apprendre ?
 - Pour quand ?
3. Suivre sa scolarité : consulter les téléservices à partir du site du collège, notamment Pronote (notes obtenues, absences, retards, cahier de texte numérique, onglet communication)
4. Participer à la vie du collège :
 - Élèves : Ateliers, FSE, UNSS, conseil d'administration
 - Parents : fédération des parents d'élèves, conseil d'administration

Pour que votre enfant soit bien au collège nous devons travailler ensemble et dans le même sens.

Le nouveau socle commun

➤ 5 domaines de formation

➤ Des objectifs dans chacun d'eux



Le décret sur le socle commun

Les parcours éducatifs

Parcours Avenir

- comprendre le monde économique et professionnel
- connaître la diversité des métiers et des formations
- développer le sens de l'engagement et de l'initiative
- élaborer le projet d'orientation scolaire et professionnelle

Parcours citoyen

Apprendre les valeurs de la République

- enseignement moral et civique
- éducation aux médias et à l'information
- participation des élèves à la vie sociale de l'établissement et de son environnement

Parcours d'éducation artistique et culturelle (PEAC)

Favoriser un égal accès à l'art et à la culture

- rencontre, fréquentation d'œuvres et d'artistes
- pratique individuelle et collective
- connaissances : repères culturels et esprit critique

Parcours éducatif de santé

Expliciter ce qui est offert aux élèves en matière de santé :

- éducation pour des choix éclairés
- prévention sur des problématiques prioritaires
- protection dans l'établissement et l'environnement local

L'application nationale *FOLIOS* peut aider élèves et enseignants dans le suivi des parcours.

Suivi des élèves

- ▶ Professeur principal
- ▶ Personnels de direction
- ▶ Conseillère Principale d'Education

- ▶ Carnet de liaison

- ▶ Environnement Numérique de Travail
 - ▶ Suivi des absences, des retards
 - ▶ Cahier de texte en ligne
 - ▶ Suivi des résultats scolaires

Pourcentage Admis DNB %	2022	2021	2020	2019	2018	2017	2016	2015
Etablissement	94.4	92.8	92.39	91,4	90,8	93,5	81,4	90,7
Charente	87.1	87.7	89.76	84,74	85,46	86,9	84,42	84,87
Académie	87.6	86.92	90.41	86,48	86,34	90,4	86,4	85,69

Mentions au DNB	2021-2022		2020-2021		2019-2020		2018-2019		2017-2018		2016-2017		2015-2016	
CANDIDATS	89		84		92		93		87		93		86	
TOTAL ADMIS	84	94.4%	78	92,86%	85	92,39%	85	91,40%	79	90,80%	87	93,55%	70	81,40%
MENTION TB	30	35.7%	16	20,51%	22	25,88%	19	22,35%	22	27,85%	28	32,2%	15	21,43%
MENTION BIEN	22	26.2%	30	38,46%	36	42,35%	23	27,06%	21	26,58%	24	27,6%	14	20,00%
MENTION AB	15	17.9%	20	25,64%	18	21,18%	25	29,41%	21	26,58%	24	27,6%	24	34,29%
ADMIS	17	20.2%	12	15,38%	9	10,59%	18	21,18%	15	18,99%	11	12,6%	17	24,29%
REFUSE	5	5.6%	6	7,69%	7	8,24%	8	9,41%	8	10,13%	6	6,9%	16	22,86%
Académique		87.6%		87.7%						78,56%		90,40%		86,40%
Charente		87.1%		88.2%						75,93%		87,04%		84,42%

pHARe

Programme de lutte contre
le harcèlement à l'école

Tous acteurs contre le harcèlement

« Le programme pHARe : un plan de prévention à destination des écoles et des établissements pour circonscrire au plus tôt toute situation de harcèlement ou de cyberharcèlement. »



Une communauté protectrice engagée pour lutter contre le harcèlement :

- des équipes formées au repérage et à la prise en charge des situations ;
- des ambassadeurs collégiens qui seront acteurs de la prévention et lanceurs d'alertes ;
- des personnels, des parents et des partenaires des écoles sensibilisés et impliqués dans la démarche.

+ Chaque école / collège rédigera et mettra en œuvre un protocole pour prévenir et traiter chaque situation de harcèlement.



Parents, vous aussi vous avez un rôle à jouer !

Votre enfant est ou semble impliqué dans une situation de harcèlement ?



**Parlez-en immédiatement avec un adulte
de l'école ou du collège**

- Votre alerte sera transmise au directeur de l'école ou au principal du collège
- Elle sera traitée et suivie dans la cadre du protocole pHARe mis en place dans l'établissement



Appelez les numéros nationaux gratuits

3020

pour une situation de harcèlement

3018

pour une situation de harcèlement
numérique

(sur les réseaux sociaux par exemple)

Votre alerte sera transmise au référent
académique « harcèlement »

Les élèves à besoins particuliers

Suivis par une assistance humaine

PAI – PPS

PAP

PPRE



*... l'utilisation du téléphone portable est interdite au
collège...(article 7 des devoirs de l'élève: cf. règlement intérieur)
...N'envoyez pas de SMS à vos enfants sur le temps scolaire*