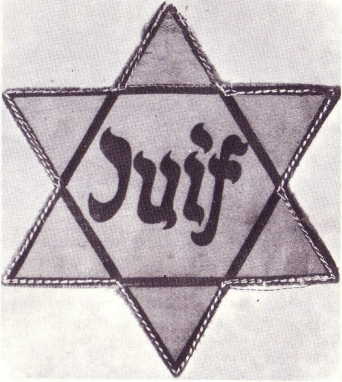


Le système concentrationnaire nazi (2):

le processus d'extermination

Les quelques photos qui suivent, prises par les allemands eux-mêmes (troupes d'occupation, gardes SS dans les camps) ou par les Alliés lors de la libération, sont destinées à faire percevoir toute l'horreur du mécanisme d'extermination massive mis en place par les nazis. N.B cette sélection d'images laisse volontairement de côté aspects encore plus insoutenables de ces camps car il est toujours délicat de les rendre visibles en ligne pour tous les publics, surtout les plus jeunes non avertis.

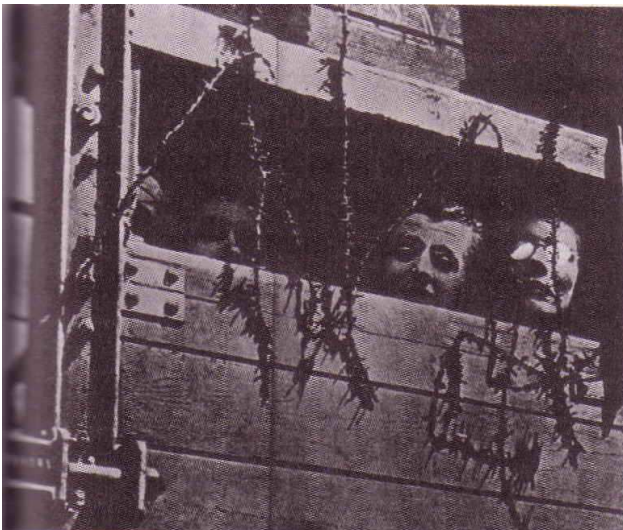


➤ **Cela a commencé par l'humiliation collective....** la « Solution finale » mise en place pour les juifs n'est que l'aboutissement macabre d'une politique complète d'exclusion de la société et de déshumanisation, dont le symbole le plus fort reste le port obligatoire de l'étoile jaune dans tous les pays sous domination allemande

➤ **Première étape du processus de déportation, les arrestations.** Soit arrestations ciblées, soit rafles massives visant aveuglément hommes, femmes et enfants, comme ici dans le ghetto juif de Varsovie.



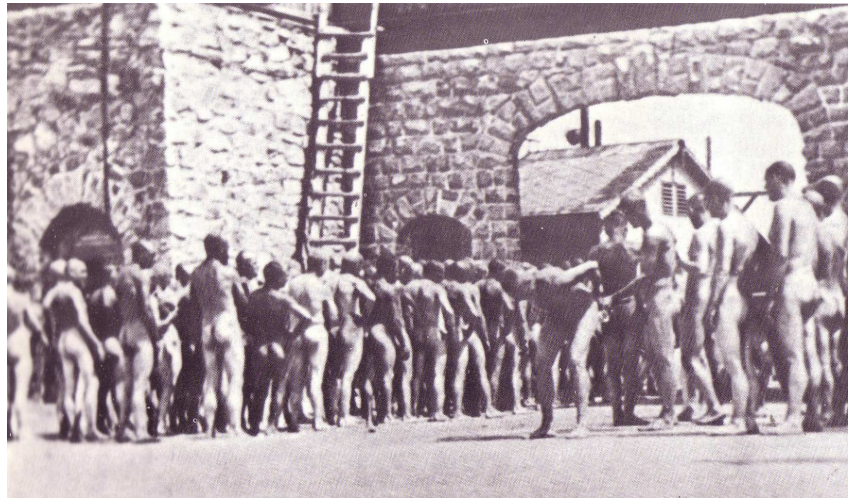
➤ **Les déportés sont envoyés dans les camps par train, souvent entassés dans des wagons à bestiaux.** Plusieurs jours de voyage sans eau ni nourriture, faut-il préciser qu'un certain nombre de ces déportés ne survivra pas au voyage ?



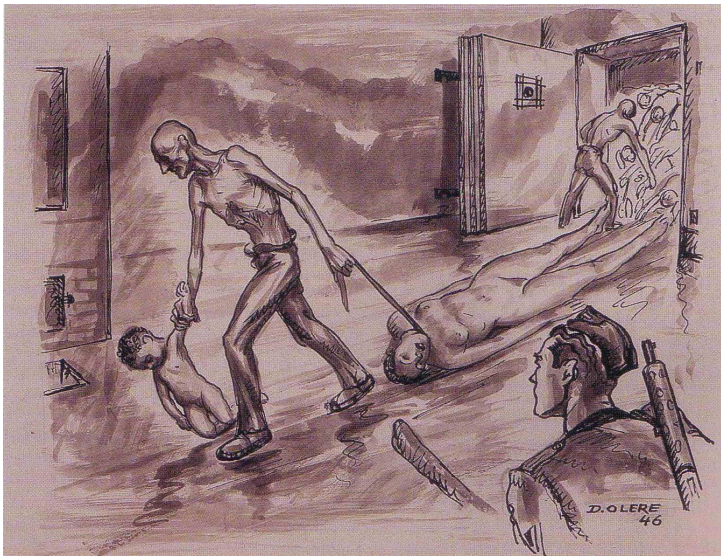
➤ **Après les rafles et la déportation, le « triage ».** dès leur descente de train, les déportés sont séparés : ceux jugés aptes au travail iront dans un camp de concentration, les autres (femmes, enfants, vieillards...) devant être directement exterminés



➤ **Les déportés sont alors déshabillés « pour la douche » ; ceux destinés au travail forcé étant en plus tondu et tatoués, le but étant d'anéantir tout part d'humanité pour mieux asservir les déportés.**



➤ **Toutes leurs affaires sont scrupuleusement triées pour être éventuellement réutilisées : vêtements, lunettes, objets de valeur... (ci-dessous un tas de valises vidées). De même, les cadavres seront dépouillés par les « sonder-kommandos » (groupes de travail spécialisé de déportés) pour y prélever cheveux ou dents en or**



➤ **L'extermination massive est organisée à l'aide de chambres à gaz. Ces bâtiments étaient similaires à des douches collectives dans lequel on répandait du Zyklon B (gaz mortel faisant effet au bout d'une dizaine de minutes, les condamnés mourant donc après d'atroces souffrances. Les « sonder-kommandos » ont alors pour tâche d'extraire les cadavres du bâtiment, comme le montre ce dessin d'un ancien déporté assigné à ce travail sordide**

➤ **Dernière étape de ce processus « industriel » d'extermination, l'élimination par crémation dans des fours spécialement conçus pour une élimination rapide des cadavres.**

