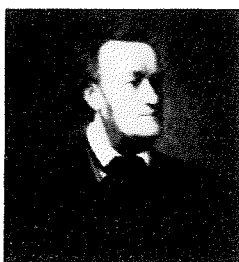
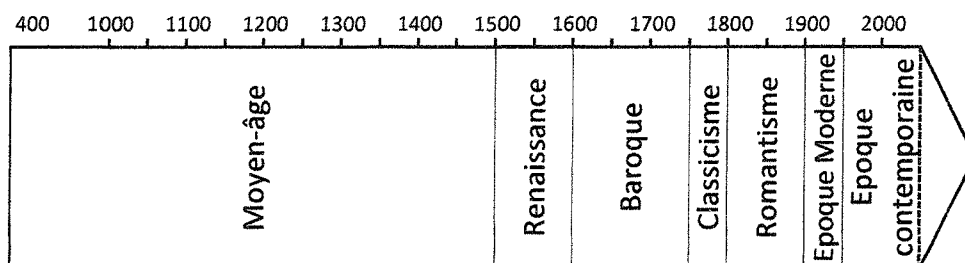


Musique et propagande

Œuvre principale : Wagner *La Chevauchée des Walkyries* (1870)

http://www.youtube.com/watch?v=1aKAH_t0aXA&feature=related



Richard Wagner (1813-1883) : De nationalité allemande, Wagner fut un des compositeurs les plus influents de l'histoire de la musique. Il a réinventé le genre de l'opéra ; son ambition était d'en faire un art total en fusionnant musique, poème, drame, décor, mise en scène. Il ne composa presque que des opéras. Son grand chef-d'œuvre est *L'Anneau des Nibelungen*, un cycle de quatre opéras durant environ 14 heures (souvent joué en trois jours), basé sur les pouvoirs d'un anneau.

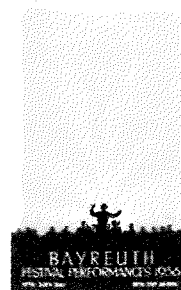
Compétences	Acquis	En cours d'acq.	Non acquis
Je connais les compositeurs de la leçon (dates, nationalités, œuvres principales, particularités)			

Effectif et caractère de l'œuvre principale

Nous avons entendu une œuvre pour grand orchestre symphonique. C'est un extrait de l'opéra *La Walkyrie*, le deuxième volet du cycle *L'Anneau des Nibelung*. Cette œuvre a un caractère imposant, puissant, violent, guerrier, énergique.

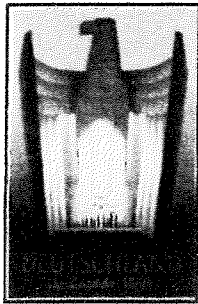
Cette musique a été récupérée de nombreuses fois pour la propagande du régime nazi. En effet, elle a un caractère propre à servir un nationalisme ; servant de bande-son dans des documentaires, passant souvent à la radio ou jouée lors de grands rassemblements. En effet, **Des musiques peuvent ainsi être détournées pour servir une cause à laquelle elles n'étaient pas destinées !**

diffusion possible : Apocalypse now : <http://www.youtube.com/watch?v=sx7XNb3Q9Ek&feature=related>



Jupp Wiertz, *Festival de Bayreuth*, (1936)

Je connais les œuvres du cours (titre, compositeur, date) :			
La chevauchée des Walkyries de Wagner (1870)			



Histoire de l'Art

Affiche touristique de Lothar Heineman : *L'Allemagne, le pays de la musique* (1938)

Nous voyons dans cette affiche l'aigle Allemand dont les plumes forment les tuyaux d'un orgue. L'orgue rappelle tout de suite J.S Bach, reconnu comme le père de la musique allemande par les Nationalistes. Cette affiche veut montrer que l'Allemagne domine le monde musical.

La musique dégénérée

Œuvre complémentaire 1 : Arnold Schönberg *5^e pièce pour piano op.23* (1923)

Effectif : piano

Est-ce plutôt consonant ou dissonant ? dissonant

Nuances : très changeantes, souvent piano

Entends-tu un thème ? non

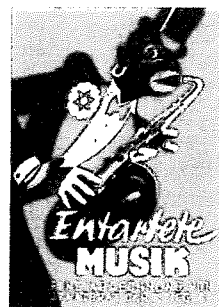
Comment décrire le rythme ? rythme très changeant, on ne sent pas de mesure (temps fort/temps faible)

Cette pièce pour piano est très déstabilisante car on ne trouve pas de points de repère. Les nuances, souvent piano, changent tout le temps ; c'est très dissonant, on n'entend pas de thème et on ne ressent aucun appui rythmique. L'organisation de la pièce n'est pas simple à percevoir.

Consonance : Ensemble de sons généralement perçus comme agréables à l'oreille.

Dissonance : Ensemble de sons généralement perçus comme peu agréables à l'oreille.

En 1937, Hitler inaugure une exposition consacrée à l'« art dégénéré ». Les œuvres exposées étaient rejetées par le régime nazi pour leur modernité (sculptures ou peintures représentant par exemple des visages ou des corps déformés) mais aussi et surtout parce leurs auteurs étaient juifs, opposants au régime ou encore considérés comme fous. La musique a également été touchée par le régime nazi qui a cherché à rejeter la dissonance en musique, symbole de dégénérescence (car contraire à une certaine forme de « pureté » symbolisée par la consonance).



La pièce pour piano de Schönberg est donc considérée une musique dégénérée.

Hans Severus Ziegler, affiche de l'exposition *Musique dégénérée* (1938)

- **L'art dégénéré est donc l'art rejeté par le régime nazi car il n'est pas conforme à l'art officiel qui défend une idée de race allemande. Il peut y avoir plusieurs raisons pour qu'un artiste soit considéré comme « dégénéré » : l'appartenance religieuse (judaïsme) ou politique (non Allemand), la couleur de peau (par exemple, toute la musique jazz, associée à la population noire, est jugée comme étant dégénérée) ou la modernité (dissonance).**

Je connais les œuvres du cours (titre, compositeur, date) :			
5 ^e pièce pour piano de Schönberg (1923)			
Je connais le vocabulaire : consonance, dissonance			
Je sais expliquer ce qu'est « l'art dégénéré »			



Arnold Schönberg ou Schoenberg (1874-1951) : compositeur Autrichien, il a innové la musique en créant une nouvelle méthode de composition : le dodécaphonisme. Schönberg est un fervent admirateur de Wagner. Ses pièces les plus connues sont *la Nuit transfigurée*, *Le Pierrot lunaire*, *Variations pour orchestre*...

Signalons que ses opinions religieuses sont intéressantes : Schönberg est d'abord juif mais il se convertit au protestantisme à l'âge de 24 ans. Cependant, il est tout de même confronté à l'antisémitisme à cause de sa première religion. Devenant de plus en plus amer, il se reconvertit au judaïsme en 1933 (il a alors 59 ans) et est contraint de fuir aux

Etats-Unis car il est classé dans les compositeurs de musique dégénérée.

Je connais les compositeurs de la leçon (dates, nationalités, œuvres principales, particularités)			
---	--	--	--

Analyse de l'œuvre principale

Après avoir étudié une musique dite « dégénérée », analysons *La Chevauchée des Walkyries*, une œuvre de propagande.

Effectif : grand orchestre symphonique

Nuances : forte, fortissimo

Entends-tu un thème ? oui

joué par quels instruments ? cuivres

Comment décrire le rythme ? rythme pulsé

Quels registres sont-utilisés ? tous

Comment la pièce est-elle organisée ? ABA

Quel effet Wagner a-t-il voulu créer ? effet de masse

➤ **Rappel : Le registre est un découpage des hauteurs en trois zones : aigu, medium et grave.**

Comment le caractère imposant, majestueux est-t-il rendu ?

- Par les nuances : elles sont forte voire fortissimo.
- les instruments : utilisation des cuivres pour le thème, cette famille d'instruments est puissante, avec un son très clair qui apporte un caractère majestueux à une musique. Elle est souvent utilisée pour symboliser le pouvoir.
- L'espace sonore : tous les registres sont utilisés.
- La densité du son : l'orchestre est très grand, il est utilisé dans son intégralité. Plusieurs instruments jouent la même chose, cela va augmenter cet effet de densité sonore.

La forme du morceau est aussi importante pour qu'une musique ait de l'effet sur les foules.

La forme du morceau est ABA. Les parties A sont basées sur un motif récurrent de six notes qui en étant répété va former un thème.

MOTIF :

