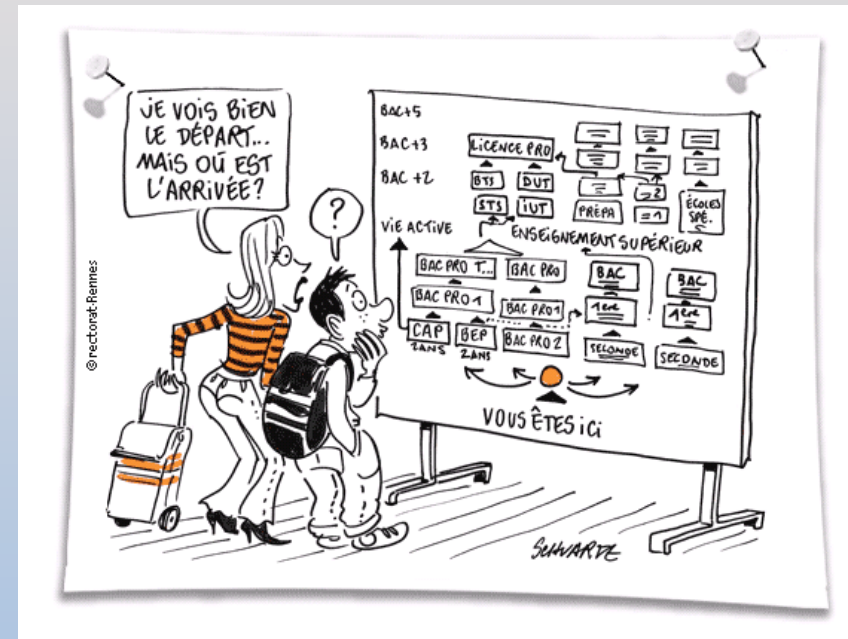




Information des familles
7 mars 2024

Clés pour choisir son parcours. Après la troisième

pour la rentrée 2024



MAJ le 07/03/2024

Françoise Massé
PsyEN – Conseil en orientation

Pour son orientation, il faut réfléchir...

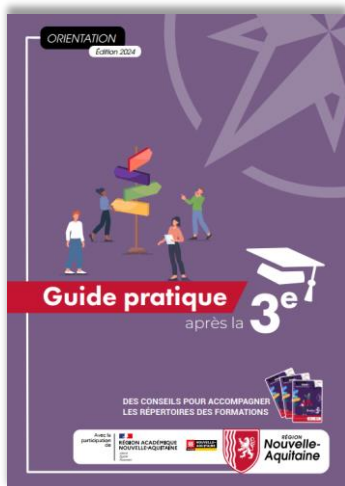


- à sa **motivation**, son désir de poursuivre des études plutôt généralistes ou technologiques ou de s'engager dans une spécialité professionnelle...
- aux **études** qui existent : durée, contenu, exigences, lieu, taux d'attraction, internat, coût...
- à son **niveau scolaire**, son investissement dans sa scolarité, sa marge de progression...
- à ses goûts, ses **centres d'intérêts**...
- et poursuivre le **dialogue** avec le/la professeur.e principal.e, la Psychologue de l'éducation nationale, le Principal et le Principal adjoint, la famille, les ami.e.s...

- ➔ Les parcours de formation après la 3^{ème}
 - ➔ 1 La voie professionnelle
 - 🔄 Pour compléter votre information sur la voie pro
 - ➔ 2 La voie générale et technologique : la classe de 2^{nde} GT
 - ➔ 3 En route vers le baccalauréat général ou technologique
 - 🔄 Pour compléter votre information sur les voies générale et technologique
 - 🔄 Infographie Baccalauréat

- ➔ Les procédures
 - ➔ A quel moment exprimer vos CHOIX D'**O**RIENTATION ?
 - ➔ Vos CHOIX D'**A**FFECTATION !
 - 🔄 Les recrutements spécifiques après la 3^{ème} (diapos n° 41 et 43)
 - ➔ Et après ? l'INSCRIPTION dans l'établissement !

Le suivi de l'orientation et de l'affectation, en complémentarité de l'accompagnement à l'orientation du/de la Professeur.e principal.e, est assuré par M. Bocquillon, Mme Dubocage et Mme Massé, PsyEN - Conseil en orientation scolaire et professionnelle.



LES PARCOURS DE FORMATION APRÈS LA 3^{ème}

[Les Journées Portes Ouvertes de l'Académie de Poitiers](#)

(MAJ 01/02/2024)



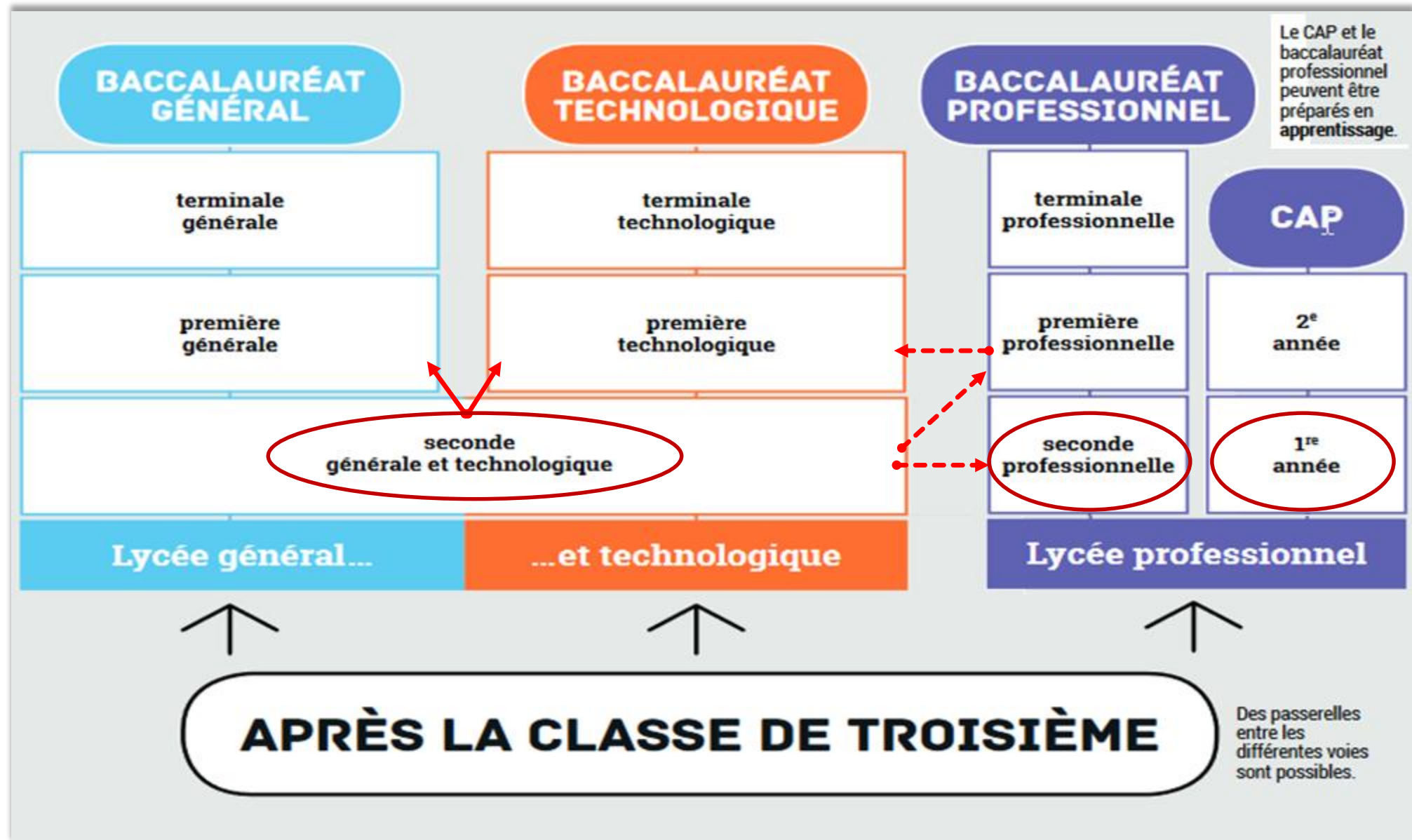
Répertoire des formations

Rentrée 2024

dans l'académie de Poitiers

[téléchargement](#)

SCHÉMA DES ÉTUDES APRÈS LA 3^{ème}



BAC GÉNÉRAL... BAC TECHNO... BAC PRO... QUE CHOISIR ?

Tout dépend...

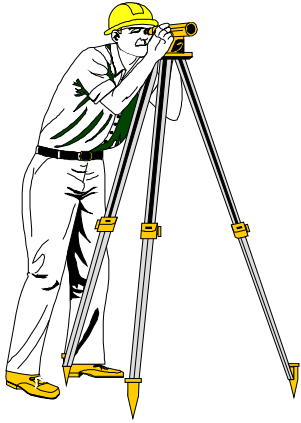
De votre (vos) projet(s) personnel(s) et professionnel(s)

De vos intérêts et de vos valeurs

De l'investissement que vous mettez dans votre scolarité

De vos aptitudes et de vos résultats scolaires

Bac général	Bac technologique	Bac professionnel
Enseignement théorique et abstrait pour approfondir ses connaissances générales	Enseignement appliqué et concret pour découvrir un secteur professionnel	Enseignement qualifiant et diplômant : être préparé à l'exercice d'un ou plusieurs métiers
Réfléchir, analyser, synthétiser Argumenter et rédiger	Observer, expérimenter TP en labo, en salle informatique ou de technologie, en atelier	Expérimenter, agir en professionnel TP et 22 semaines de stages (PFMP) (12 à 14 semaines pour un CAP)
1 tronc commun 3 enseignements de spécialité en 1 ^{ère} 2 enseignements de spécialité en terminale	8 séries de bac techno : STMG, ST2S, STL, STI2D, STHR, STAV, STD2A, S2TMD 1 tronc commun 3 spé en 1 ^{ère} puis 2 en Terminale	Familles de métiers en 2 ^{nde} pro Ou 2 ^{nde} pro de bac professionnel
Travail personnel important	Travail en groupe ou en autonomie	Travail en groupe et acquisition de compétences
Etudes longues majoritairement (5 ans et +)	Etudes courtes majoritairement (2 à 3 ans)	Insertion pro ou poursuite en BTS (2 ans)



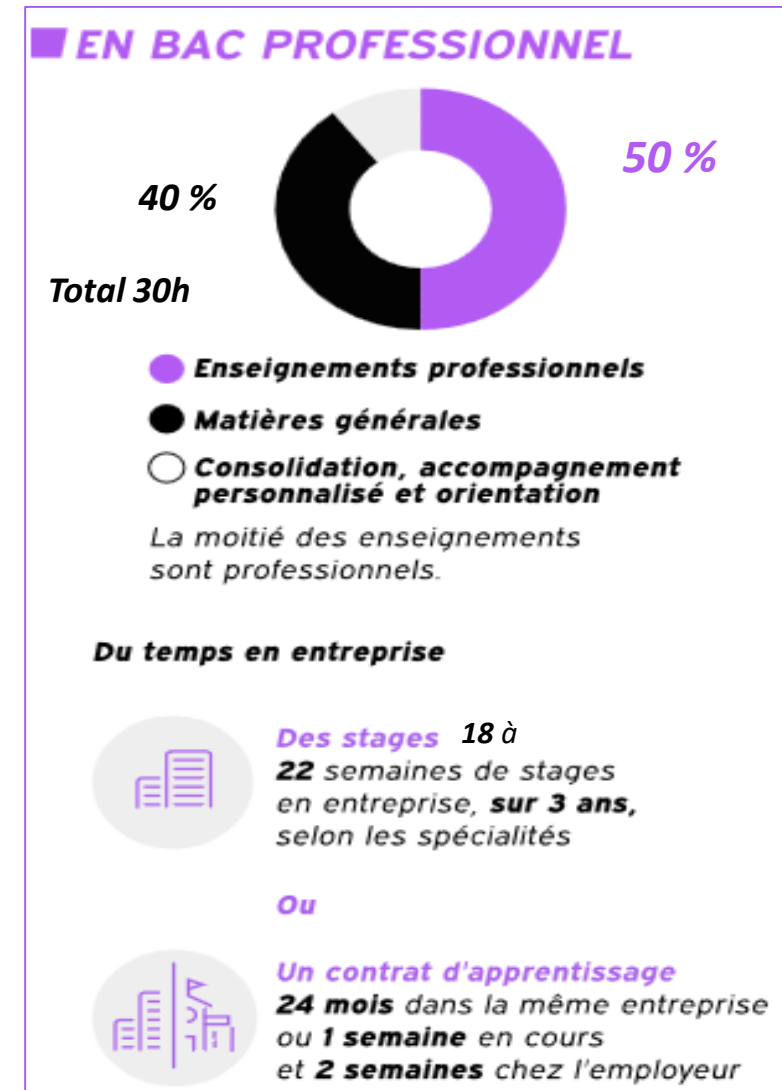
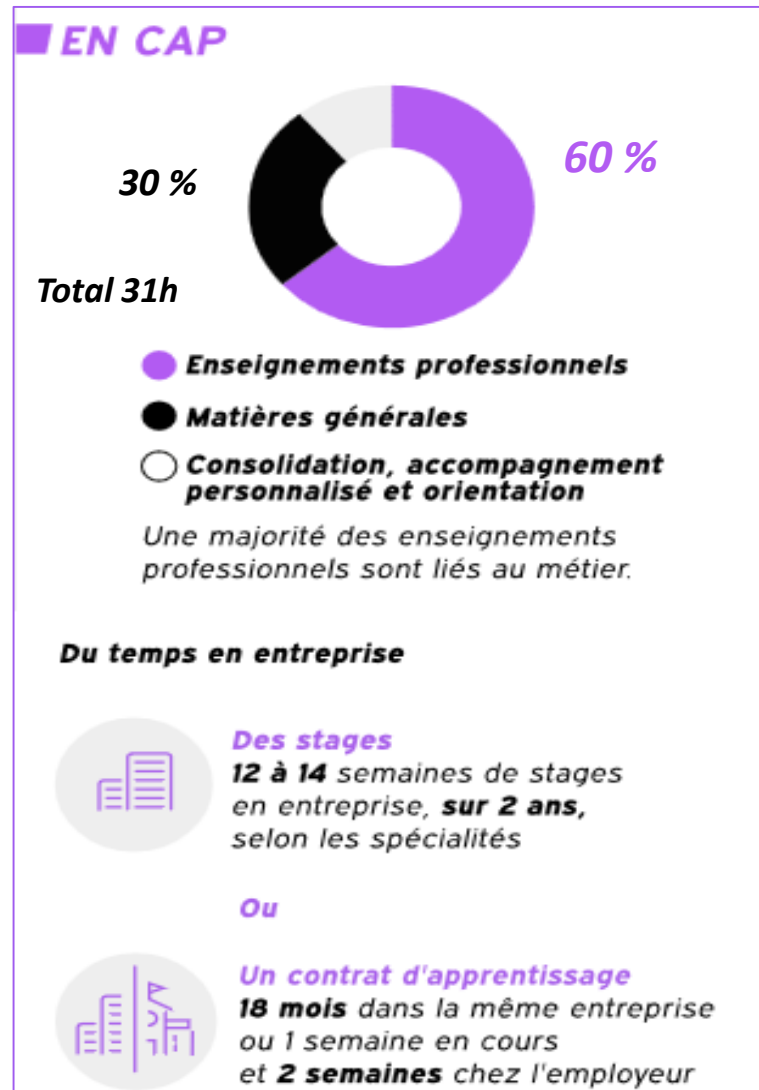
1. LA VOIE PROFESSIONNELLE

POUR QUI ?

- Pour les élèves qui ont envie de travailler à plus ou moins court terme
 - Pour les élèves qui ont déjà un projet professionnel dans un secteur d'activité
- Pour les élèves qui souhaitent un apprentissage concret, l'acquisition de compétences techniques et pratiques

La transformation de la voie professionnelle

Comment est organisée la formation ?



HORAIRES HEBDOMADAIRES MOYENS HORS STAGES ET ENSEIGNEMENTS EN CAP
(toutes spécialités confondues)

	1 ^{re} ANNÉE DE CAP	2 ^{de} ANNÉE DE CAP
Enseignement professionnel	11 h 30	12 h
Enseignement professionnel et français en co-intervention	1 h 30	1 h 30
Enseignement professionnel et mathématiques en co-intervention	1 h 30	1 h 30
Réalisation d'un chef-d'œuvre	3 h	3 h
Prévention-santé-environnement	1 h 30	1 h
Français, histoire-géographie	1 h 30	1 h 30
EMC (enseignement moral et civique)	30 min	30 min
Mathématiques et physique-chimie	1 h 30	1 h 30
EPS (éducation physique et sportive)	2 h 30	2 h 30
Langue vivante	1 h 30	1 h 30
Arts appliqués et culture artistique	1 h	1 h
Consolidation, accompagnement personnalisé et accompagnement au choix d'orientation	3 h 30	3 h 30
TOTAL	31 h	31 h
PFMP (période de formation en milieu professionnel)	6 à 7 semaines	6 à 7 semaines

HORAIRES HEBDOMADAIRES ET ENSEIGNEMENTS EN BAC PROFESSIONNEL (toutes spécialités confondues)

● ENSEIGNEMENTS PROFESSIONNELS	2 ^{de} PRO	1 ^{re} PRO	TERMINALE PRO
Enseignement professionnel	11h	9h30	10h
Enseignements professionnels et français en co-intervention	1h	1h	-
Enseignements professionnels et mathématiques-sciences en co-intervention	1h	30 min	-
Enseignements professionnels et enseignements généraux ¹ en co-intervention et/ou atelier de philosophie et/ou insertion professionnelle-poursuite d'études ²	-	-	1h
Réalisation d'un chef-d'œuvre ³	-	2h	2h
Prévention-santé-environnement	1h	1h	1h
Économie-gestion ou économie-droit (selon la spécialité)	1h	1h	1h
● ENSEIGNEMENTS GÉNÉRAUX			
Français, histoire-géographie et enseignement moral et civique	3 h 30	3h	3 h
Mathématiques	1h30	2h	1h30
Langue vivante A	2h	2h	2h
Physique-chimie ou langue vivante B (selon la spécialité)	1h30	1h30	1h30
Arts appliqués et culture artistique	1h	1h	1h
Éducation physique et sportive	2 h 30	2h30	2 h 30
Consolidation, accompagnement personnalisé et accompagnement au choix d'orientation ⁴	3h	3h	3 h 30
TOTAL	30h	30h	30h
PFMP (période de formation en milieu professionnel)	4 à 6 semaines	6 à 8 semaines	8 semaines

La transformation de la voie professionnelle

pour se former aux métiers de demain

- La voie professionnelle permet aux élèves de suivre des enseignements concrets pour apprendre un métier rapidement.
- Deux diplômes professionnels peuvent être préparés :
 - **Le CAP**, en 2 ans, pour une insertion immédiate dans l'emploi ou une poursuite d'études en 1^{ère} bac pro (2 ans) ;
 - **Le baccalauréat professionnel**, en 3 ans, pour s'insérer dans l'emploi ou poursuivre des études supérieures en BTS* (2 ans).
- La formation peut être suivie :
 - **Sous statut scolaire** dans un lycée professionnel, avec des périodes de stage en entreprise chaque année (PFMP) ;
 - une gratification de 50, 75 ou 100€ par semaine de stage sera versée par l'Etat, selon l'année de scolarité ;
 - **Sous statut d'apprentis**, en apprentissage dans un lycée (UFA) ou dans un CFA, avec un contrat de travail signé avec un employeur (salarié).

La nouvelle voie professionnelle

De nouvelles manières d'apprendre

- **Des enseignements généraux** identiques pour tous les élèves, quelle que soit la spécialité de bac professionnel.
 - Français-Histoire-géo-ECM / LVA (+LVB) / Maths-sciences / Arts appliqués / EPS
- **Tests de positionnement** en français et mathématiques à l'entrée
- **Des enseignements généraux plus concrets** en lien avec les métiers
- **Programme** : des cours généraux, en relation avec le métier + la moitié de l'emploi du temps en cours techniques et professionnels (maniement d'outils, exercices techniques, TP, gestes professionnels)
 - Acquisition de connaissances, de savoir-faire et de savoir-être,
 - Périodes de formation en milieu professionnel

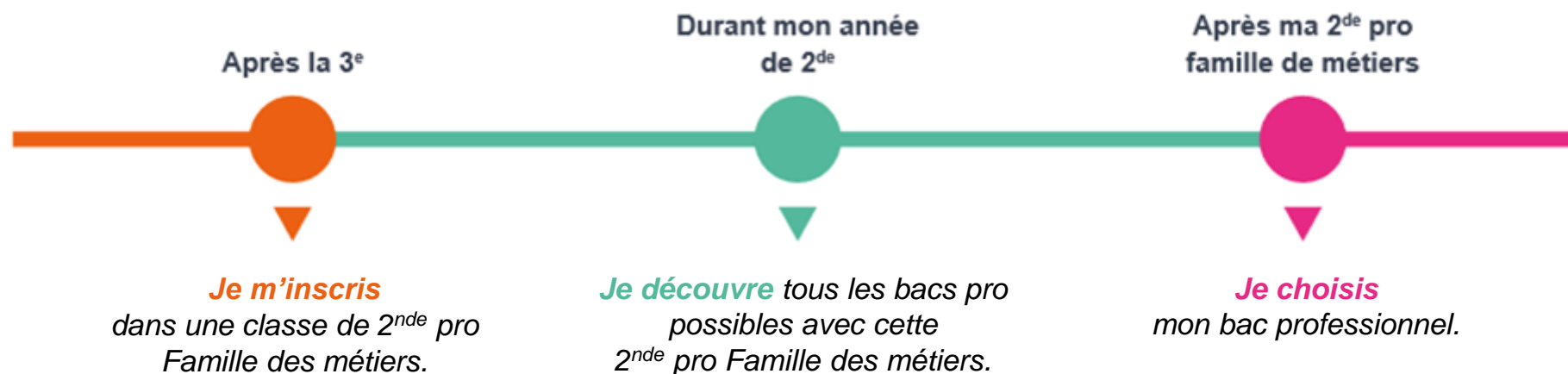
CAP :12 à 14 sem. / 2 ans -- **Bac Pro** : 18 à 22 sem. / 3 ans

- **Un chef-d'œuvre** à réaliser, de manière individuelle ou collective, et à présenter à l'examen (BAC ou CAP), témoin de ses talents en lien avec le futur métier et valorisation des compétences acquises par les élèves au cours de leur cursus.

LES FAMILLES DE MÉTIERS EN LYCÉE PRO

STATUT SCOLAIRE

COMMENT ÇA MARCHE ?



LE BAC PRO QUE TU RECHERCHES N'EST PAS NOTÉ DANS LES « FAMILLES DE MÉTIERS »

Alors, ton bac pro n'est donc pas concerné, tu t'inscris directement dans le bac pro que tu as choisi.

Par exemple :

*Bac pro Animation enfance et personnes âgées
Bac pro Conducteur transport routier marchandises
Bac pro Métiers de la mode – Vêtements*

ILLUSTRATION

■ 2nde pro Métiers de l'hôtellerie et de la restauration **LYCÉE KYOTO - POITIERS**

=> donne l'accès en 1^{ère} pro :

- (P) - Cuisine
- (P) - Commercialisation et services en restauration

■ 2nde pro Métiers de la gestion administrative, du transport et de la logistique

LP LE DOLMEN - POITIERS

=> donne l'accès en 1^{ère} pro :

- (P) - Assistance à la gestion des organisations et de leurs activités
- (NP) -Logistique
- (NP) - Organisation de transport de marchandises

(P) : Proposé dans l'établissement

(NP) : Non proposé dans l'établissement

La voie professionnelle

Focus sur l'apprentissage

Salon de l'apprentissage : 9 mars 2024

■ Pour préparer un CAP ou un Bac Pro - SOUS STATUT D'APPRENTI

dans un lycée (UFA) ou dans un CFA, avec un contrat de travail signé avec un employeur (maître d'apprentissage).

- Conditions : avoir 16 ans ou 15* ans avant le 31 décembre 2024
- Contacter le CFA ou l'UFA de lycée pro (portes ouvertes – salon de l'apprentissage)
- Rémunération : 462€ la 1^{ère} année et 5 semaines de congés par an

■ C'est à l'élève et à sa famille qu'il revient de **rechercher une entreprise d'accueil, dès maintenant**, avec l'aide du CFA, du CIO et des chambres consulaires + <https://www.CMonAlternance-na.fr/>

■ Pour une entrée en 2^{nde} pro par apprentissage, **la notion de famille de métiers n'intervient pas**. Aussi les choix en fin de 3^{ème} vers l'apprentissage devront donc porter directement sur une spécialité.

■ Chaque partie peut mettre fin au contrat « **jusqu'à l'échéance des 45 premiers jours, consécutifs ou non, de formation pratique en entreprise effectuée par l'apprenti** ».

* **Pour un jeune de moins de 15 ans** : il sera administrativement inscrit au collège, stagiaire dans l'entreprise et élève au CFA (convention). Le contrat d'apprentissage sera signé à sa date d'anniversaire.

POUR COMPLÉTER VOTRE INFORMATION

Le dossier VOIE PRO

De nombreuses spécialités de **BAC PRO** et de **CAP** réparties sur les domaines du bâtiment, des services aux personnes et aux entreprises, de l'industrie et de l'agriculture...



Pour connaître les offres d'apprentissage et y postuler,
consulter : [CMonAlternance-na](https://cmonalternance-na.com)

Je réalise mon CV en ligne

=>



Ressources pour l'orientation sur le site du collège

=> [la voie professionnelle](#) (CAP et BAC PRO)

Nouveau lycée professionnel

Toutes les infos et conseils pour ceux qui envisagent la voie professionnelle à la rentrée prochaine !

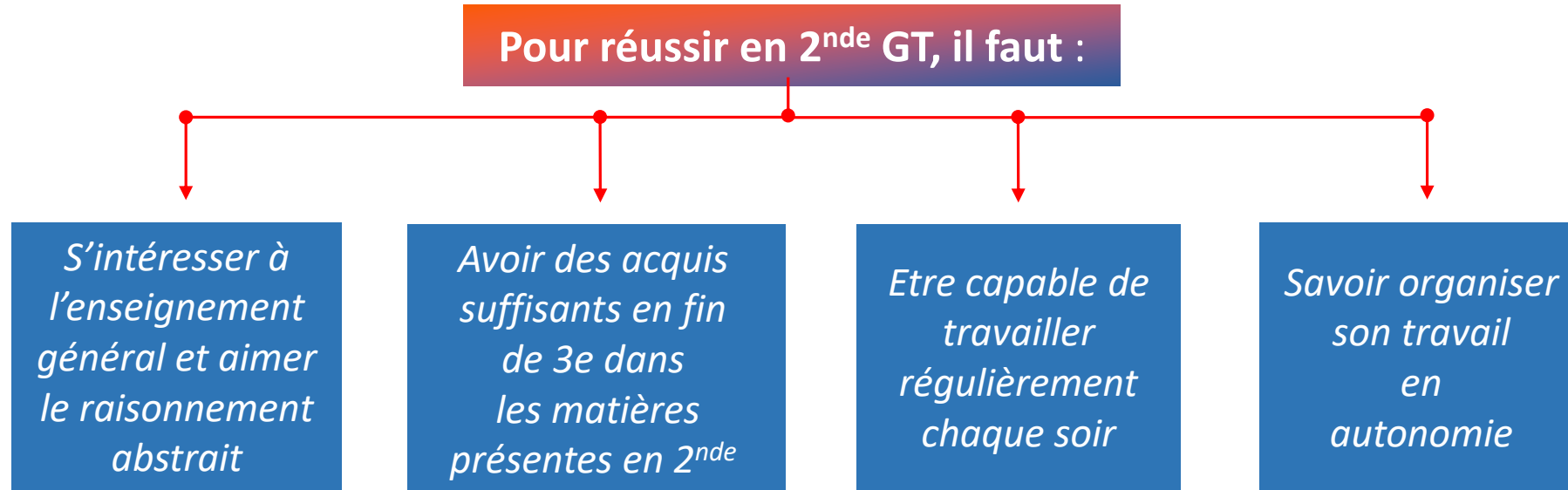
[éducation.gouv.fr/reussir-au-lycee/la-voie-professionnelle](https://education.gouv.fr/reussir-au-lycee/la-voie-professionnelle)

2.

LA CLASSE DE 2^{NDE} GÉNÉRALE ET TECHNOLOGIQUE



Exigences de la classe de 2^{nde} GT



Car les programmes de 2^{nde} ont :

- un **niveau d'exigence plus élevé**
- le **rythme de travail est plus soutenu**
- des **méthodes de travail différentes**
- des **effectifs de classe plus importants**

Pour quel enjeu ?

- le choix d'une **1^{ère} générale (choix de 3 enseignements de spécialité)** ou
- le choix d'une **1^{ère} technologique (choix de la série de baccalauréat)**

Au Lycée général et technologique, la classe de 2^{de} est commune à tous les élèves.

Enseignements	Horaire élève
Français	4h
Histoire-géographie	3h
Langues vivantes A et B	5h30
Sciences économiques et sociales (SES)	1h30
Mathématiques	4h
Physique-chimie	3h
Sciences et vie de la Terre	1h30
Éducation physique et sportive	2h
Enseignement moral et civique (EMC)	0h30
Sciences numériques et technologie (SNT)	1h30

Les élèves bénéficient
d'un accompagnement

- Un test de positionnement en début d'année pour connaître ses acquis et ses besoins en français et en maths
- Un accompagnement personnalisé en fonction des besoins de l'élève
- Du temps consacré à l'orientation (54h annuelles)*

** À titre indicatif, selon les besoins des élèves et les modalités de l'accompagnement à l'orientation mises en place dans l'établissement.*

Au cours de l'année de seconde, chaque élève réfléchit à la suite de son parcours vers la voie technologique ou la voie générale.

Classe de 2^{de} GT : Liste et volumes horaires des ENSEIGNEMENTS OPTIONNELS

Les enseignements optionnels permettent de découvrir de nouvelles disciplines ou de poursuivre un enseignement déjà suivi au collège.

Ces enseignements peuvent l'aider à choisir sa voie en classe de Première. Ils ne servent pas à se pré-orienter dès la 2^{nde}.

* Selon l'offre spécifique du lycée

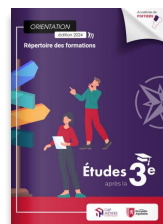
LEGT Camille Guérin (CG)

LEGT Aliénor d'Aquitaine (AA)

LPO Nelson Mandela (NM)

LEGT Victor Hugo (VH)

LEGTA X. Bernard - Rouillé



[Répertoire des formations
Après la 3e – Académie de
Poitiers – 2024](#)

Enseignements	Horaire élève
1 enseignement optionnel général au choix parmi*	
Langues et cultures de l'Antiquité – LCA (Latin ou Grec)	3h
Langue vivante C (Chinois, Italien)	3h
Langue des signes française (LSF)	3h
Arts (au choix parmi : Arts plastiques ou Cinéma-audiovisuel ou Histoire des arts ou Danse ou Musique ou Théâtre)	3h
Arts du cirque	6h
Éducation physique et sportive (EPS)	3h
Écologie, Agronomie, Territoire et Développement durable (Lycées agricoles)	3h
1 enseignement technologique au choix parmi*	
Management et gestion (CG / AA)	1h30
Sciences et laboratoire (NM, VH)	1h30
Sciences de l'ingénieur (NM et LP2I)	1h30
Création et innovation technologiques (NM)	1h30
Santé et social (AA)	1h30
Biotechnologies (AA)	1h30
Création et culture design (NM)	6h
Culture et pratique de la danse, de la musique et du théâtre (VH)	6h

La classe de 2^{de} spécifique STHR (Sciences et technologie de l'hôtellerie restauration)

Enseignements	Horaire élève
Mathématiques	3h
Français	4h
Histoire - Géographie	3h
Langues vivantes A et B	5h
Éducation physique et sportive	2h
Sciences	3h
Enseignement moral et civique	0h30
Economie et gestion hôtelière	2h
Sciences et technologies des services	4h
Sciences et technologies culinaire	4h
Stage d'initiation ou d'application en milieu professionnel	4 semaines

Les élèves bénéficient d'un accompagnement

- Un test de positionnement en début d'année pour connaître ses acquis et ses besoins en français et en maths
- Un accompagnement personnalisé en fonction des besoins de l'élève
- Du temps consacré à l'orientation (54h annuelles)*

Au Lycée polyvalent KYOTO

* À titre indicatif, selon les besoins des élèves et les modalités de l'accompagnement à l'orientation mises en place dans l'établissement

Informez son/sa Professeur.e principal.e

Bac général : Les sections binationales

Elèves motivés, intéressés par la civilisation, la culture et l'actualité des pays, et avoir une grande capacité de travail et de l'autonomie. Aimer lire également...

A l'issue du lycée, délivrance d'un **double diplôme** : le baccalauréat et le diplôme de fin d'études secondaires du pays partenaire. (4h supplémentaires en Langue et littérature ; 3h d'HG intégralement enseignées en LV)

↳ Sélection sur dossier

Recrutement spécifique

Dans l'Académie de Poitiers :

ABIBAC Lycée du Bois d'Amour, Poitiers (Franco-Allemand) ⇒ *Portes ouvertes : le 13/03/2024 de 15h00 à 19h00*

ESABAC Lycée V. Hugo Poitiers (Franco-Italien)

BACHIBAC Lycée J. Dautet La Rochelle et Lycée M. Valois Angoulême (Franco-Espagnol)

Les sections européennes en lycée général et technologique et en lycée professionnel

Elèves de bon niveau linguistique, intérêt pour la culture et l'histoire du pays.

↳ Sélection sur dossier

Fiche candidature au 3T à compléter

Le dispositif pédagogique « classe euro », ajoute 2 séquences supplémentaires par semaine à l'élève :

- 1 séquence de langue
- 1 séquence de « discipline non linguistique »

L'élève s'engage **pour 3 ans** quelle que soit la voie de bac choisie (Bac G, T ou Pro)

Les sections sportives en lycée général et technologique et en lycée professionnel

Les sections sportives scolaires permettent de concilier études et pratique sportive.

Grâce à leur EDT aménagé, les élèves peuvent suivre une scolarité normale, + 4 à 8 heures de pratiques sportives supplémentaires par semaine. Ces heures d'entraînement s'ajoutent aux heures d'EPS (éducation physique et sportives) obligatoires, à la pratique en club et au sein de l'UNSS (Union nationale du sport scolaire), ainsi qu'aux compétitions se déroulant en soirée ou le week-end.

Prendre contact avec l'établissement concerné pour connaître les modalités et le calendrier de recrutement

► La candidature relève du responsable légal du candidat.

 **Sélection sur dossier et sur aptitudes sportives (tests)**

► OÙ SE FORMER ? Suivez ce [lien](#)

Recrutement spécifique

3. En route vers le bac

LA VOIE GÉNÉRALE

La voie générale prépare en deux ans les lycéens au baccalauréat général et à la poursuite d'études supérieures, principalement en université ou en classes préparatoires.

LA VOIE TECHNOLOGIQUE

La voie technologique prépare en deux ans les lycéens à l'une des séries de la voie technologique et à la poursuite d'études supérieures, notamment technologiques : BUT, BTS...



LA VOIE GÉNÉRALE EN 1^{RE} ET TERMINALE

Tous les élèves suivent des enseignements communs :

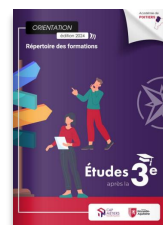
- Français / Philosophie
- Histoire – géographie
- Enseignement moral et civique
- Langue vivante A et langue vivante B
- Education physique et sportive
- Enseignement scientifique + Enseignement mathématiques (1h30)

Les enseignements de spécialité permettent d'approfondir ce qui motive l'élève et qui le prépare à l'enseignement supérieur.

*Lycées de secteur : **C. Guérin** et **A. d'Aquitaine***



[Répertoire des formations
Après la 3e – Académie de
Poitiers – 2024](#)



Les élèves suivent des enseignements de spécialité (EDS)

- 3 spécialités en 1^{ère}
 - 2 spécialités en Terminale
- Arts (**Arts plastiques**)
 - Humanités, littérature et philosophie
 - Littérature et cultures de l'Antiquité (**Latin/Grec**)
 - LLCE – Anglais
 - LLCE – Anglais Monde contemporain
 - Histoire-géographie, géopolitique et sciences politiques
 - Sciences économiques et sociales
 - Mathématiques
 - Physique-chimie
 - Sciences de la vie et de la Terre
 - Numérique et sciences informatiques
 - Sciences de l'ingénieur
 - **Biologie-écologie** (en lycées agricoles)

LA VOIE TECHNOLOGIQUE

EN 1^{RE} ET TERMINALE

Tous les élèves suivent des enseignements communs :

- Français / Philosophie
- Histoire – géographie
- Enseignement moral et civique
- Langue vivante A et langue vivante B
- Education physique et sportive
- Mathématiques

Chaque série permet d'approfondir des enseignements de spécialité concrets et pratiques pour bien préparer aux études supérieures.

Consulter le répertoire des formations - Après 3^{ème} pour connaître l'offre de formations des lycées.

L'ORGANISATION EN SÉRIES EST MAINTENUE

Les élèves suivent des enseignements de spécialité de la série choisie :

- **STMG** : Sciences et technologies du management et de la gestion
- **ST2S** : Sciences et technologies de la santé et du social
- **STL** : Sciences et technologies de laboratoire
- **STI2D** : Sciences et technologies de l'industrie et du développement durable
- **STD2A** : Sciences et technologies du design et des arts appliqués
- **S2TMD** : Sciences et techniques du théâtre de la musique et de la danse
- **STAV** : Sciences et technologies de l'agronomie et du vivant (dans les lycées agricoles)
- **STHR** : Sciences et technologies de l'hôtellerie et de la restauration

Les ENSEIGNEMENTS OPTIONNELS

- Des enseignements optionnels pour renforcer ses connaissances ou compléter son profil :
 - **En première** et en terminale, les élèves de la **voie générale** ou **technologique** peuvent **poursuivre 1 enseignement optionnel** parmi :
 - Langue vivante C (**Chinois**, **Italien**)
 - Langue des signes françaises (**LSF**)
 - Arts (**arts plastiques** ou cinéma-audiovisuel ou danse ou histoire des arts ou musique ou **théâtre**)
 - Éducation physique et sportive
 - LCA (**Latin** / **Grec**) cumulable avec une autre option

Les enseignements optionnels de LCA latin et grec peuvent être choisis en plus des enseignements optionnels suivis par ailleurs.
 - **En terminale**, les élèves de la **voie générale** pourront également **ajouter 1 enseignement optionnel** pour enrichir leur parcours :
 - « Droit et grands enjeux du monde contemporain » (Lycée Victor Hugo)
 - « Mathématiques expertes » s'adresse aux élèves qui choisissent la spécialité « mathématiques » en terminale (Lycées **AA** et **CG**)
 - « Mathématiques complémentaires » s'adresse aux élèves qui ne choisissent pas la spécialité « mathématiques » en terminale (Lycées **AA** et **CG**)

Lycées de secteur :

C. Guérin

A. d'Aquitaine

LES SÉRIES TECHNOLOGIQUES

EN 1^{RE} ET TERMINALE

▪ **STMG : Sciences et technologies du management et de la gestion**

- *Cette série s'adresse aux élèves intéressés par la réalité du fonctionnement des organisations, les relations au travail, les nouveaux usages du numérique, le marketing, la recherche et la mesure de la performance, l'analyse des décisions et l'impact des stratégies d'entreprise.*
- *Cette série aborde les grandes questions de la gestion des organisations.*

▪ **ST2S : Sciences et technologies de la santé et du social**

- *Cette série s'adresse aux élèves intéressés par les relations humaines et le travail sanitaire et social. Qualités souhaitées : autonomie, esprit d'initiative, sens du contact, aptitude à communiquer et à travailler en équipe.*

▪ **STL : Sciences et technologies de laboratoire**

- *Pour les élèves qui ont un goût affirmé pour les manipulations en laboratoire et les matières scientifiques.*
- *Au travers d'enseignements privilégiant la démarche expérimentale et la démarche de projet, les élèves sont formés aux techniques de mesures et analyses en laboratoire.*
- *2 spécialités en 1^{ère} : **Biotechnologies** ou **Sciences physique et chimique de laboratoire (SPCL)***

LES SÉRIES TECHNOLOGIQUES

EN 1^{RE} ET TERMINALE

▪ **STI2D : Sciences et technologies de l'industrie et du développement durable**

- *Pour celles et ceux qui s'intéressent à l'industrie, à l'innovation technologique et à la transition énergétique, et qui souhaitent suivre une formation technologique polyvalente en vue d'une poursuite d'études.*
- *La série STI2D permet d'acquérir des **compétences technologiques** transversales à tous les domaines industriels, ainsi que des compétences approfondies dans un champ de spécialité (Architecture et construction, Energies et environnement, Innovation technologique et éco-conception, Système d'information et numérique)*

▪ **STD2A : Sciences et technologies du design et des arts appliqués**

- *Cette série intéressera celles et ceux qui sont attirés par les applications de l'art (graphisme, mode, design...) et par la conception et la réalisation d'objets (vêtements, meubles, ustensiles...) ou d'espaces.*
- *Des enseignements technologiques qui s'appuient sur des démarches expérimentales. Celles-ci permettent d'appréhender les univers complexes du design et des métiers d'art.*

LES SÉRIES TECHNOLOGIQUES

EN 1^{RE} ET TERMINALE

- **STAV : Sciences et technologies de l'agronomie et du vivant** (LEGTA Venours)

- *Cette série s'adresse aux élèves qui sont attirés par la biologie, l'écologie, l'agriculture, l'environnement et l'agroalimentaire.*

- **STHR : Sciences et technologies de l'hôtellerie et de la restauration**

Après la 3^{ème}, entrée en 2nde spécifique.

- *Cette filière spécialisée dans l'hôtellerie et la restauration est destinée aux lycéens désireux d'exercer dans les métiers de la restauration, de l'accueil, de l'hébergement et de la gestion hôtelière.*
- *L'un des objectifs de la série STHR est de développer une base culturelle technologique forte pour favoriser la poursuite d'études supérieures, notamment dans le BTS phare du secteur.*

- **S2TMD : Sciences et techniques du théâtre, de la musique et de la danse**



- *Cette série s'adresse aux élèves comédiens, danseurs ou instrumentistes qui souhaitent consacrer beaucoup de temps à leurs pratiques artistiques. Inscription obligatoire en parallèle dans un conservatoire.*

POUR COMPLÉTER VOTRE INFORMATION

Descriptifs des baccalauréats technologiques

Pour connaître les caractéristiques de chaque série de bac techno, les points clés du programme, les spécialités proposées, les poursuites d'études ou les perspectives professionnelles, consultez [Le dossier de l'Onisep](#) : **la voie technologique en première et terminale**.

Ressources pour l'orientation sur le site du collège => [Diaporama](#) (les enseignements optionnels de seconde et les enseignements de spécialité du bac général, les séries du bac technologique proposées dans les lycées de Poitiers et ses alentours).

Nouveaux programmes des voies générale et technologique

Les programmes d'enseignement de seconde et de première des voies générale et technologique peuvent être consultés [ICI](#).

[Sport.onisep.fr](#)

Le secteur du sport vous attire ? Ce site de l'Onisep vous permet de découvrir la palette des métiers possibles, les différentes filières de formation...

[La voie pro et le sport](#)

[Horizons21e.fr](#)

Pour se projeter après la 2nde générale et technologique : un outil interactif pour vous aider à choisir les spécialités en classe de 1^{ère} générale, en testant les combinaisons d'enseignements de spécialité pour prendre connaissance de toutes les possibilités qui s'offrent à vous, en termes d'univers formations ou métiers.

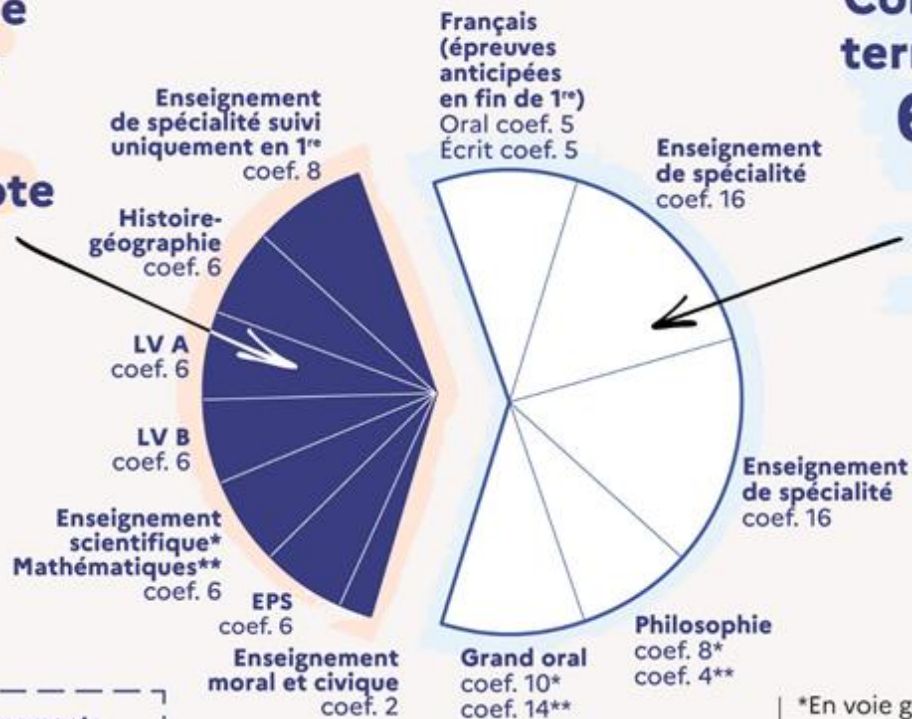


La voie générale

La voie technologique

Coefficients des épreuves du baccalauréat

Contrôle continu
40 %
de la note finale



Contrôle terminal
60 %
de la note finale

▪ Contrôle continu :

- 40% de la note finale : moyenne annuelle des résultats scolaires du cycle terminal (classes de 1^{re} et terminale) dans chacun des enseignements obligatoires
 - ✓ Toutes les disciplines du tronc commun
 - ✓ **L'enseignement de spécialité** suivi uniquement en 1^{ère}

▪ Épreuves finales :

- 60% de la note finale
 - Les épreuves anticipées de français en 1^{ère} : écrit et oral
 - 4 épreuves finales en terminale :
 - ✓ 2 Enseignements de spécialité (courant mars)
 - ✓ Philosophie
 - ✓ Grand oral

4 principes inchangés

1. Le bac est obtenu à partir d'une moyenne générale de 10/20
2. Il n'existe pas de note éliminatoire ou de note de plancher
3. Le système actuel de compensation et de mentions est maintenu
4. L'oral de rattrapage est maintenu en tant que seconde chance

Enseignements optionnels
coef. 2 à 4 supp.***

*En voie générale
**En voie technologique
*** 2 si suivi uniquement une année, 4 si suivi en 1^{re} et terminale

MENJS - Octobre 2021

Quelques points de repères essentiels pour l'orientation de 3^{ème} :
[Le mini-guide des parents et des élèves](#)

ORIENTATION & AFFECTATION

NE PAS CONFONDRE ORIENTATION ET AFFECTATION !

- **L'orientation**, c'est le choix d'une voie de formation : aller vers une 2^{nde} générale et technologique ou une 2^{nde} professionnelle ou une 1^{ère} année de CAP.
- **L'affectation**, c'est le choix d'un établissement de formation ; autrement dit, c'est candidater à une formation, dans un établissement précis, pour pouvoir s'y inscrire.

LA PROCÉDURE D'ORIENTATION

Nous souhaitons pour la rentrée prochaine, le passage en :

- 2nde générale et technologique ou 2nde STHR (Sciences et technologies de l'hôtellerie et de la restauration)
- 2nde professionnelle
 - Sous statut scolaire
 - Sous statut d'apprenti
- 1^{ère} année de CAP
 - Sous statut scolaire
 - Sous statut d'apprenti

QUAND EXPRIMER VOS CHOIX D'ORIENTATION ?

Dialogue entre les familles et l'établissement

[Téléservices Orientation TSO](#)

1^{er} semestre
Janvier

Intentions d'orientation de l'élève et de la famille
Proposition provisoire du conseil de classe

TS

Avis provisoire du conseil de classe
- Favorable
- Réservé
- Défavorable

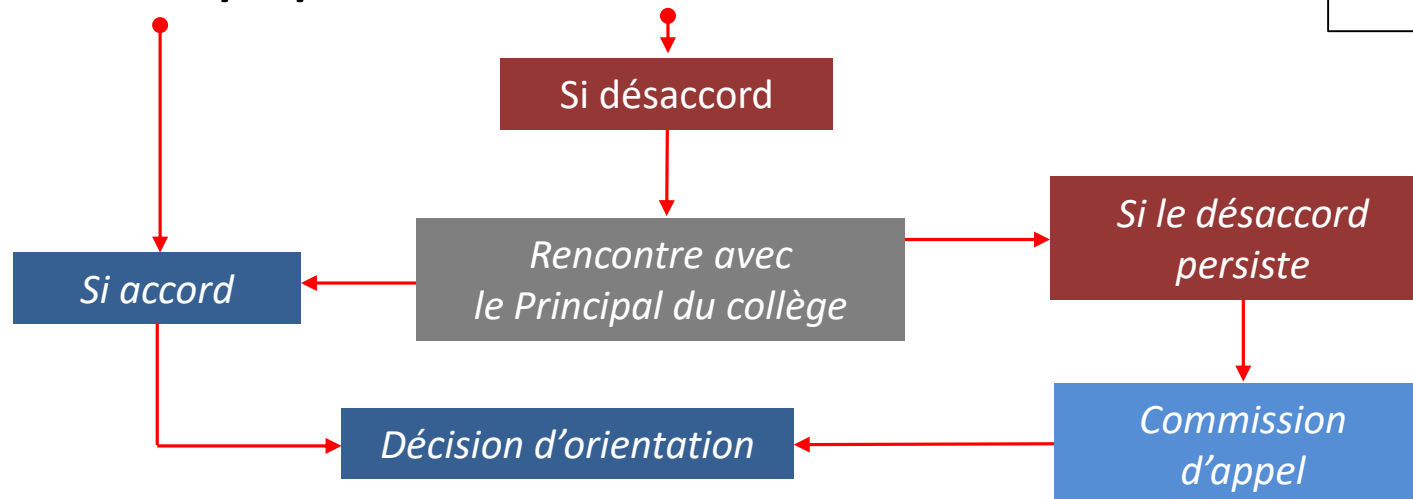


2^{ème} semestre
Mai

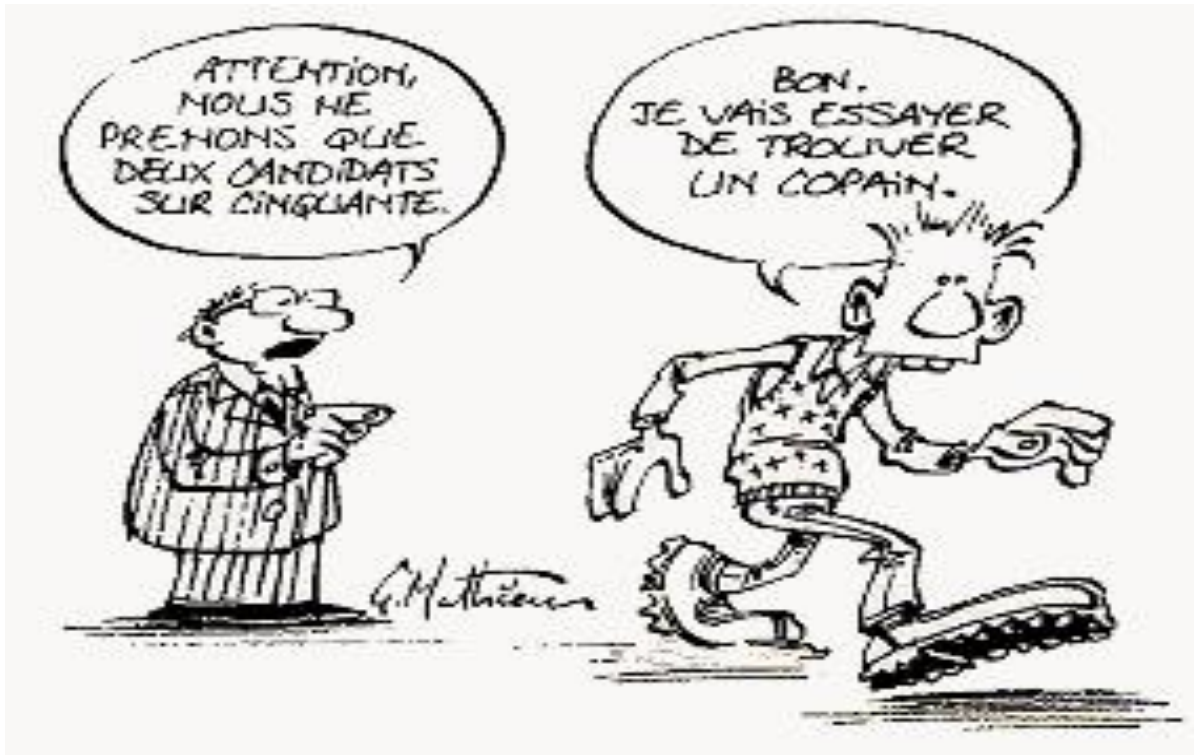
Demande définitive d'orientation élève et famille
Dernière proposition du conseil de classe

TS

Proposition du conseil de classe
- OUI
- NON



Il y a l'Orientation... et aussi L'AFFECTATION



CALENDRIER 2024

[Les Journées Portes Ouvertes de l'Académie de Poitiers](#)

(MAJ 01/02/2024)

CHOISIR SON AFFECTATION



DEMANDER UNE FORMATION ET UN ÉTABLISSEMENT APRÈS LA 3^E



Votre enfant est en 3^e ?

Découvrez les offres de formation possibles après le collège.

CONSULTER LE CATALOGUE DE L'ANNÉE DERNIÈRE

À partir du 5 avril 2024, consultez le nouveau catalogue.

CALENDRIER 2024

CONSULTATION

5 AVRIL À 14:00 AU 6 MAI À 13:59

Je consulte le catalogue 2024 à jour.

DEMANDES

6 MAI À 14:00 AU 27 MAI À 23:59

Je valide mes demandes d'affectation.

TRAITEMENT

28 MAI À 00:00 AU 26 JUIN À 14:29

Mon dossier est en cours de traitement.

RÉSULTAT

À PARTIR DU
26 JUIN À 14:30

Je consulte le résultat de mes demandes.

Procédure d'affectation post 3^{ème}

L'affectation dans une classe après la 3^{ème} s'effectue via une procédure informatisée sur Internet baptisée « Affelnet » (Affectation des élèves par le net)

① Les grands principes de l'affectation

[Téléservices Affectation TSA](#)

1 - L'affectation en 2^{nde} GT se fait en priorité dans le lycée de secteur

Pour connaître le lycée de rattachement correspondant à votre domicile, suivez le lien [ICI](#)

2 - L'élève pourra formuler de 1 à 10 vœux d'affectation dans l'académie et 5 vœux hors académie

Vœux d'affectation à classer par **ordre de préférence**

3 - Tout élève qui souhaite entrer dans un autre établissement que son lycée de secteur devra compléter une fiche de dérogation et soumettre sa demande à l'avis d'une **commission**

Certaines formations ne donnent pas lieu à une demande de dérogation

4 - Il existe des modalités de recrutements spécifiques pour l'entrée dans certaines formations en lycée et lycée professionnel dans l'académie

Suite...

5 - Lorsque l'élève formule des choix dans la **voie professionnelle**, aucune sectorisation, mais toutes ces formations ont une capacité d'accueil limitée, il doit donc formuler **plusieurs vœux**

6 - Dans la **voie pro** et pour chacun de ses vœux, un barème est appliqué.

Ce barème conditionnera ses chances d'être affecté selon son choix de formation et aura pour effet de satisfaire le vœu le mieux classé.

7 - Les élèves, qui postulent pour une affectation dans un **Lycée ou un Lycée Pro privé sous contrat**, doivent prendre contact avec le Chef d'établissement, en amont, pour que leur candidature soit prise en compte. Les formulaires de pré-inscriptions sont déjà disponibles en ligne sur leur site.

Calendrier

- ▶ Saisie des vœux : du 6 mai au 27 mai 2024
- ▶ Résultat d'affectation : à partir du 26 juin 2024 (14h30)
- ▶ Inscription dans l'établissement d'accueil : tout début juillet 2024

Après la classe de 3^{ème}, l'élève est affecté dans son lycée de secteur en fonction de son domicile.

Lycée Camille Guérin (LV2-CHN) et Lycée Aliénor (LV2-ITA)

Il est possible de déroger à la carte scolaire en effectuant une demande de dérogation. La dérogation est accordée selon les places vacantes dans l'établissement demandé.

2 - Assouplissement de la carte scolaire *pour une demande d'entrée en 2^{nde} GT hors établissement de secteur*

Ordre de priorité des critères de dérogation (note ministérielle n° 2013-0077 du 19 avril 2013)

- Elèves souffrant d'un handicap
- Elèves bénéficiant d'une prise en charge médicale importante
- Elèves boursiers au mérite ou sur critères sociaux
- Elèves dont un frère ou une sœur est scolarisé dans le lycée demandé
- Elèves dont le domicile, en limite de zone de desserte, est proche de l'établissement souhaité
- **Parcours scolaire particulier** (enseignement non proposé dans le lycée de secteur) : *sections euro, les enseignements optionnels généraux LCA, ARTS, ainsi que les enseignements optionnels technologiques dès lors que cet enseignement optionnel est suivi d'un baccalauréat général avec EDS artistique de même nature dans le même lycée ou d'un bac technologique STI2D, ST2S ou STL dans le même établissement*
- Demande pour convenance personnelle

Recrutements spécifiques : 2nde générale et technologique



Toujours informer son/sa Professeur.e principal.e

- **2nde GT "Arts du cirque"** - Lycée Marcelin Berthelot à Châtelleraut (<https://ecoledecirque.org/selections-bac/>)
- **2nde GT au CEPMO** (Centre expérimental pédagogique maritime en Oléron) à Saint-Trojan-les-Bains
- **2nde GT au LP2I** (Lycée pilote innovant international) à Jaunay-Marigny (Pré-inscription en ligne du 01/04 au 01/05/2024)
- **2nde GT en section binationale** (Dossier de candidature à transmettre avant le 17/05/2024)
 - ABIBAC** : Lycées Jean Dautet à La Rochelle et Bois d'Amour à Poitiers
 - ESABAC** : Lycée Victor Hugo à Poitiers
 - BACHIBAC** : Lycées Jean Dautet à La Rochelle et Marguerite de Valois à Angoulême
- **2nde GT avec section sportive** (Prendre contact avec l'établissement)
- **2nde GT option "Cultures et pratique de la danse, de la musique et du théâtre »** - Lycée Victor Hugo à Poitiers (Dossier de candidature en ligne à retourner au Lycée avant le 06/04/2024)
- **2nde GT "Classe de défense et sécurité globale"** - Lycée Bernard Palissy à Saintes (Un entretien est organisé lors des JPO les 05 et 06/04/2024)

(convention partenariale avec l'École d'enseignement technique de l'armée de l'air et de l'espace (EETAAE 722) de Saintes, structure de formation militaire préparant de **jeunes engagés** aux baccalauréats général et technologique)

Ces recrutements spécifiques ne donnent pas lieu à la formulation d'une dérogation



Recrutements 2^{nde} générale et technologique à capacité d'accueil limitée ("contingentée")

Toujours informer son/sa Professeur.e principal.e

- 2^{nde} GT avec l'enseignement technologique **Création et culture design (CCD)**
- 2^{nde} Spécifique **Sciences et technologie de l'Hôtellerie et de la restauration (STHR)**
- 2^{nde} GT en **établissement agricole**
- 2^{nde} GT en **établissement privé sous contrat**

Le nombre de places dans ces formations est limité, prédéfini en amont de l'affectation.

Pour départager les candidats, lorsque le nombre de demandes est supérieur au nombre de places disponibles, **les évaluations scolaires sont prises en compte.**

La demande de l'une de ces formations ne donne pas lieu à la formulation d'une dérogation

Recrutements spécifiques : 2^{nde} pro et 1^{ère} année de CAP

Toujours informer son/sa Professeur.e principal.e

1. FORMATIONS DE L'ÉDUCATION NATIONALE

- **1CAP Accompagnement éducatif petite enfance** - LP Simone Signoret à Bressuire
- **1CAP Art et techniques de la Bijouterie-Joallerie option sertissage** - LP Léonard de Vinci à Bressuire
- **1CAP Cordonnier Bottier** - LP Jean Rostand à Angoulême
- **2^{nde} professionnelle Métiers de l'aéronautique** - SEP du Lycée Marcel Dassault à Rochefort
- **2^{nde} professionnelle AMA option Communication Visuelle Plurimédia** - LP Branly à Châtellerault
- **2^{nde} professionnelle Métiers de la sécurité**
 - LP Le Dolmen à Poitiers
 - LP Blaise Pascal à St Jean d'Angély
 - LP Léonard de Vinci à Bressuire
 - LP Jean Rostand à Angoulême

2. FORMATIONS DE L'AGRICULTURE

- **2^{nde} professionnelle agricole Élevage Canin et Félin** - Lycée Jean-Marie Bouloux à Montmorillon
- **2^{nde} professionnelle agricole Gestion d'une Entreprise Hippique** - Lycée Jean-Marie Bouloux à Montmorillon

3. FORMATIONS DE L'ÉCOLOGIE, DU DÉVELOPPEMENT ET DE L'ÉNERGIE

- **Toutes les formations en 1CAP et en 2^{nde} professionnelle** - Lycée Maritime et Aquacole à La Rochelle



Pour les vœux d'affectation en LYCÉE PRO

Source : SAIO – Bilan de l'affectation Juillet 2023

Quelques exemples dans l'académie en Lycée Pro public :

- 👉 **1CAP Pâtissier** : **48** premiers vœux pour **12** places (4)
- 👉 **1CAP Electricien** : 11 demandes pour 15 places (0,7)
- 👉 **1CAP Equipier polyvalent du commerce** : **42** pour **12** places (3,5)
- 👉 **2^{nde} pro FM** (Famille de Métiers) **Beauté et bien être** : 161 pour 47 (3,4)
- 👉 **2^{nde} pro FM Hôtellerie Restauration** : 85 pour 48 (1,8)
- 👉 **2^{nde} pro FM Maintenance des matériels Véhicules** : 84 pour 30 (2,8)
- 👉 **2^{nde} pro AMA Communication visuelle plurimédia** : 50 pour 12 (4,2)
- 👉 **2^{nde} pro Accompagnement soins et services à la personne** : 61 pour 24 (2,5)



Il est fortement recommandé d'envisager PLUSIEURS VŒUX !

Réaliser l'inscription dans le LYCÉE !

Fin juin - début juillet :

↳ Répondez dans les délais pour inscrire votre enfant dans l'établissement où il/elle est affecté(e). L'inscription sera réalisée via les **Téléservices Inscription** ou en se déplaçant directement dans l'établissement, à la date indiquée.

Les consignes d'inscription vous seront expliquées sur la notification d'affectation.

Si vos demandes d'affectation ne sont pas satisfaites

↳ Restez bien en contact avec Monsieur Bocquillon, Madame Dubocage et Madame Massé (PsyEN) : une rencontre sera organisée au collège avec les élèves non affectés ou placés en liste supplémentaire sur l'ensemble de leurs vœux en lycée pro, **accompagnés de leurs parents**.

L'objectif sera d'informer les élèves et leur famille sur le protocole d'accompagnement des élèves et la recherche de solution pour la rentrée scolaire.

En prévention :

↳ Veiller à la qualité du dossier scolaire (résultats, appréciations, comportement)

Mme Françoise MASSÉ

Psychologue éducation nationale - Conseil en orientation

■ *Présente au Collège*

- *Lundi de 13h30 à 17h*
- *Vendredi de 9h à 12h30 et de 13h30 à 16h*
 - ↳ *Prendre rendez-vous au secrétariat*
 - ↳ *Et joignable sur la messagerie Pronote ou francoise.masse1@ac-poitiers.fr*

■ *Présente au CIO (14 bd Chasseigne à Poitiers) sur RDV*

- *Jeudi de 9h à 12h et de 13h30 à 17h*
 - ↳ *De préférence avec rendez-vous au 05.16. 52.69.68*



■ *Le CIO est ouvert :*

- *lundi, mardi, jeudi et vendredi de 9h - 12h et 13h30 – 17h*
- *mercredi de 9h - 17h*
- *également ouvert pendant les vacances scolaires, de préférence avec rendez-vous.*

JE VOUS REMERCIE DE VOTRE ATTENTION !!