

Synthèse des relevés bioacoustiques réalisés au LEPA
lors de la nuit du 02/06/2023 de 21h35 à 6h20

Modalités:

- Trois **détecteurs d'ultrasons** audiomoths posés au LEPA, sur trois points d'écoute.
- Trois zones ciblées: la **pâture**, la **vigne**, les **noyers** avec des vaches.
- **Nuit du 02/06/2023 de 21h35 à 6h20**
- Résultats envoyés au Muséum national d'histoire naturelle de Paris pour une pré-analyse par le logiciel Tadarida.
- Pré-analyse reçue puis **analyse bioacoustique finale par les élèves de l'option EDD du collège Jean Moulin** avec le logiciel ChiroSurf (visualisation des contacts au cours de la nuit, mesures des signaux, confrontation à une clé de détermination à partir des signaux pour déterminer les espèces).

Nombre total d'espèces de chauves-souris contactées au cours de la nuit: 10

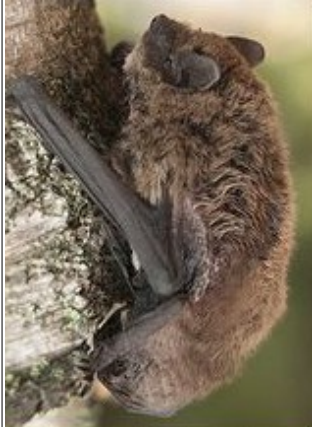


Espèces dont la présence a été confirmée par les élèves selon les zones:

Espèces confirmées	Pâture	Vigne	Noyers
Pipistrelle commune	X	X	X
Pipistrelle de Kuhl	X	X	X
Pipistrelle de Nathusius	X		
Sérotine commune	X	X	X
Noctule de Leisler	X	X	X
Noctule commune	X	X	X
Barbastelle	X		X
Oreillard gris	X	X	
Vespère de Savi	X		
Murin de Daubenton	X	X	X

Nombre d'espèces contactées selon leur statut de conservation en Poitou-Charentes:

- * Préoccupation mineure, non menacée: **3**
- * Quasi menacée: **5**
- * **Vulnérable, menacée: 1**
- * **En danger: 1**
- * En danger critique d'extinction: **0**

Présentation des espèces contactées au LEPA lors de cette nuit:

<p>Pipistrelle commune</p>	
<p>Statut de conservation: quasi menacé</p>	<p>James Gubbins CC-BY-NC</p>
<p>Toute petite, encore fréquente, s'adapte à tous les environnements, colonise les nichoirs, consomme les espèces d'eudémis responsables du ver de la grappe.</p>	
<p>Pipistrelle de Kuhl</p>	
<p>Statut de conservation: quasi menacé</p>	<p>Roberto Ghiglia CC-BY-NC</p>
<p>Fréquente en ville et dans les villages, chasse souvent près des éclairages publics, consomme les papillons Eudémis (ver de la grappe) et les espèces de carpocapses.</p>	
<p>Pipistrelle de Nathusius</p>	
<p>Statut de conservation: quasi menacé</p>	<p>Ivan Pancic CC-BY-NC</p>
<p>Espèce migratrice, études d'envergure en cours au niveau européen.</p>	
<p>Sérotine commune</p>	
<p>Statut de conservation: quasi menacé</p>	<p>Anxos Romeo Barreiro CC-BY-NC</p>
<p>Consomme surtout des coléoptères comme les hannetons et des papillons de nuit, dont les espèces d'Eudémis.</p>	

Noctule de Leisler

Statut de conservation: **quasi menacé**

Très opportuniste pour sa nourriture, consomme tous les types d'insectes.



Gabi Rusu CC-BY-NC

Noctule commune

Statut de conservation: **vulnérable, menacé**

Espèce migratrice (études en cours), fuit la lumière artificielle, consomme surtout des coléoptères (hannetons...) et des diptères (mouches).



Viktor Stepanov CC-BY-NC


Barbastelle

Statut de conservation: **préoccupation mineure**


Consomme des micro-papillons dont des ravageurs des cultures (carpocapses, eudémis), fréquente en milieu forestier.



linus_g. CC-BY-NC

Oreillard gris	
Statut de conservation: préoccupation mineure	
Consomme à 90 % des papillons de nuit dont les espèces d'Eudémis.	

Rudo Jurecek CC-BY-NC-SA

Vespère de Savi	
Statut de conservation: préoccupation mineure	
Rare en Charente, peu étudié.	

Johnyrandom CC-BY-NC

Murin de Daubenton	
Statut de conservation: en danger	
Chasse au-dessus de l'eau, attrape des insectes de surface et de petits alevins.	

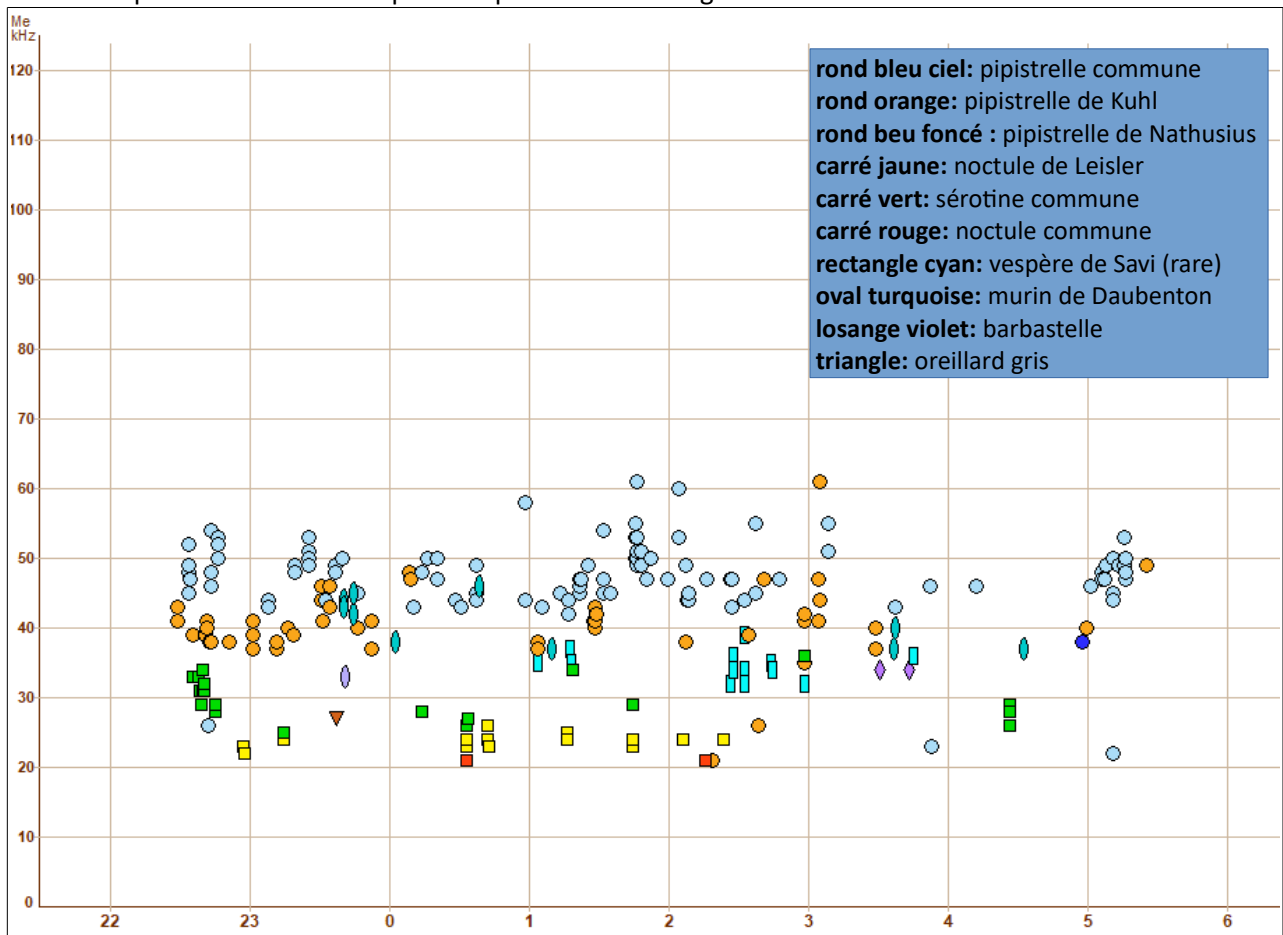
Martin Grimm CC-BY-NC

Les contacts au cours de la nuit (un seul individu peut produire plusieurs contacts) :

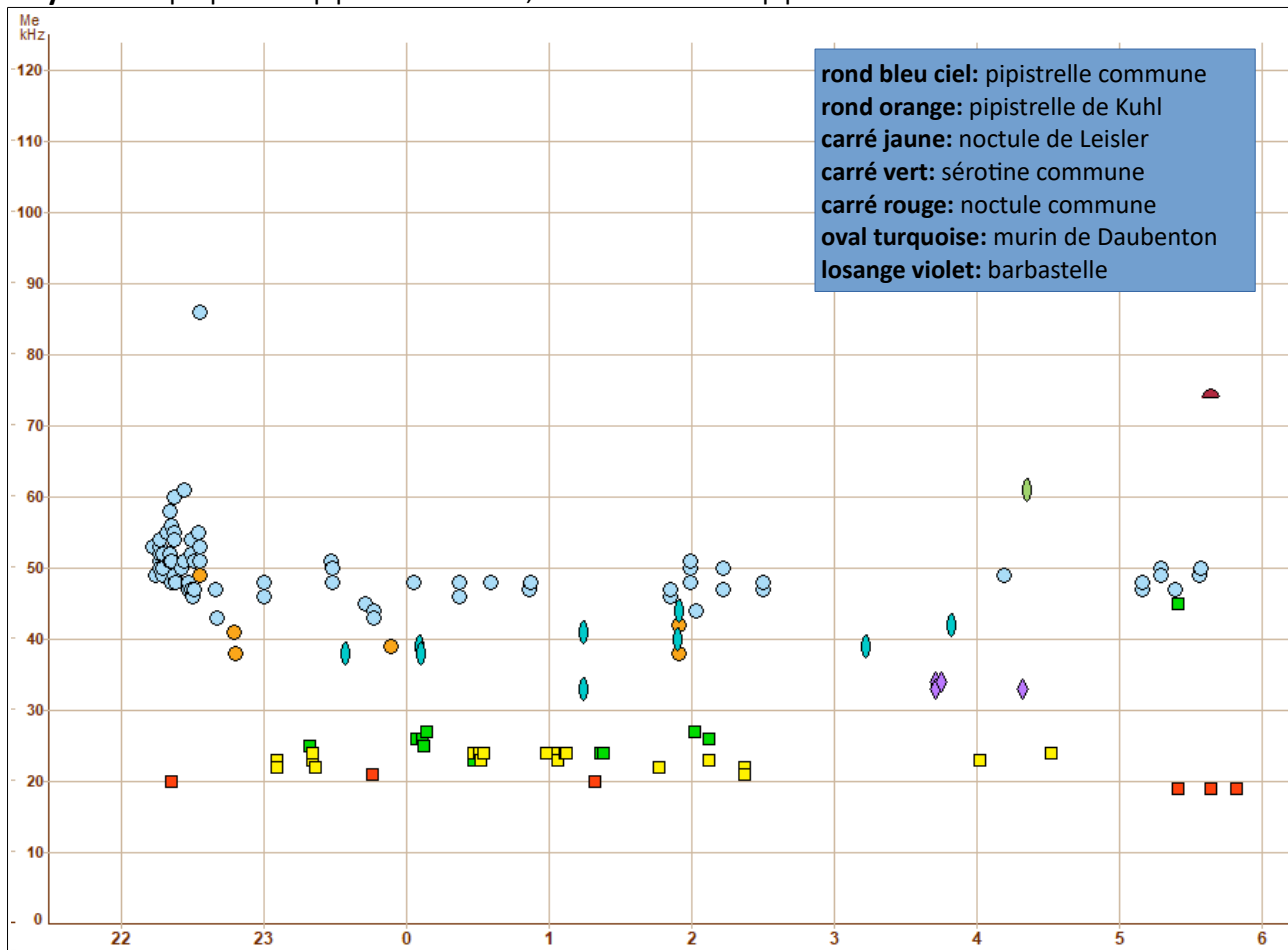
Dans les graphiques suivants, la présence du grand rhinolophe (dôme marron aux noyers) et du minioptère (croissant rouge pour la pâture et la vigne) a été **infirmée** par les élèves. De même, les triangles marrons initialement détectés en tant que contacts d'oreillards roux ont été en fait validés par les élèves comme oreillards gris.

Les graphiques montrent les contacts avec une probabilité $\geq 45\%$ validés ensuite par les élèves.

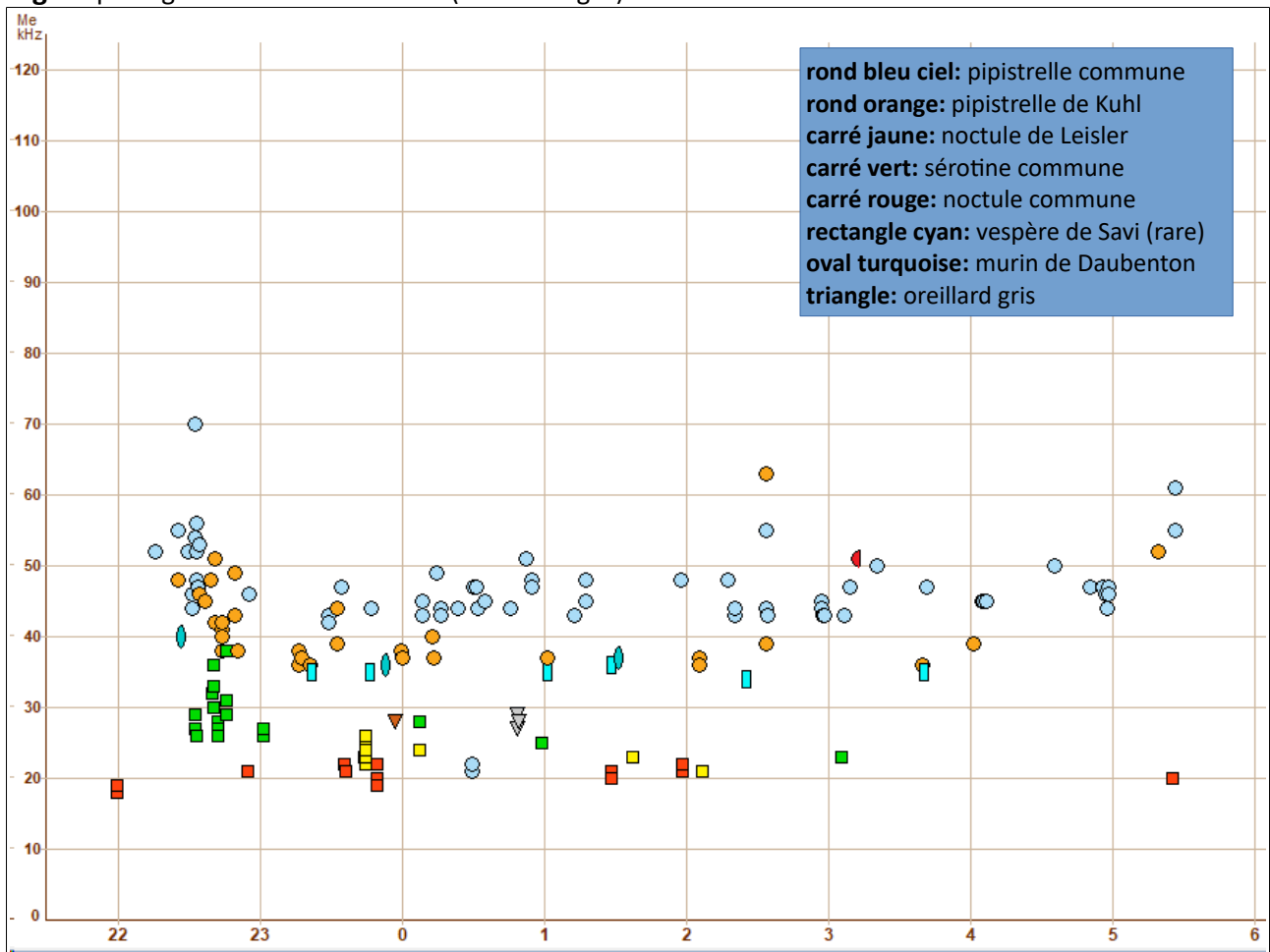
Pâture: le plus de contacts et le plus d'espèces tout au long de la nuit.



Noyers: non propice à la pipistrelle de Kuhl, forte activité de la pipistrelle commune en début de nuit.

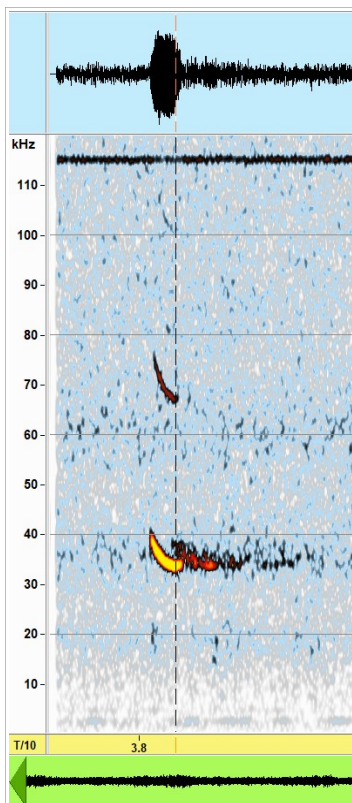


Vigne: passage de noctule commune (carrés rouges)

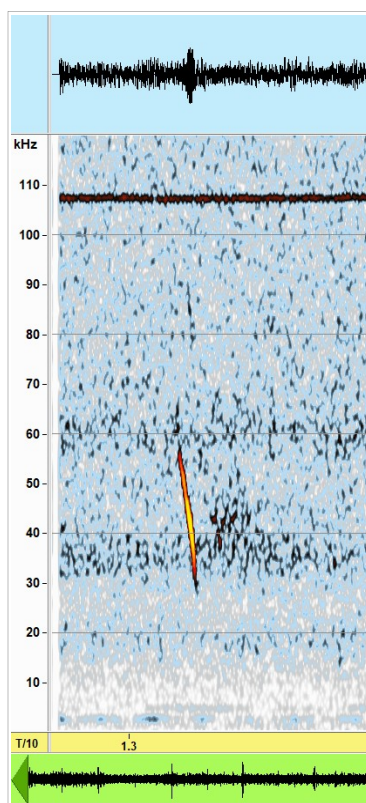


Quelques exemples de signaux enregistrés au LEPA :

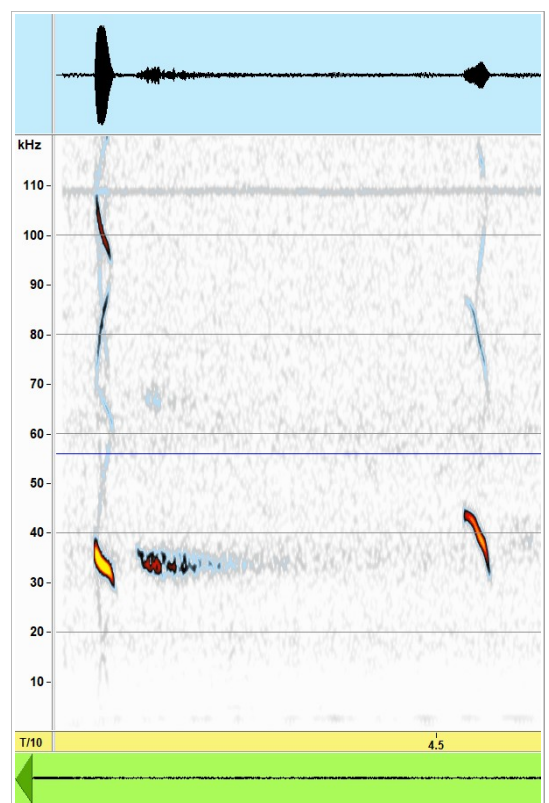
Vespère de Savi



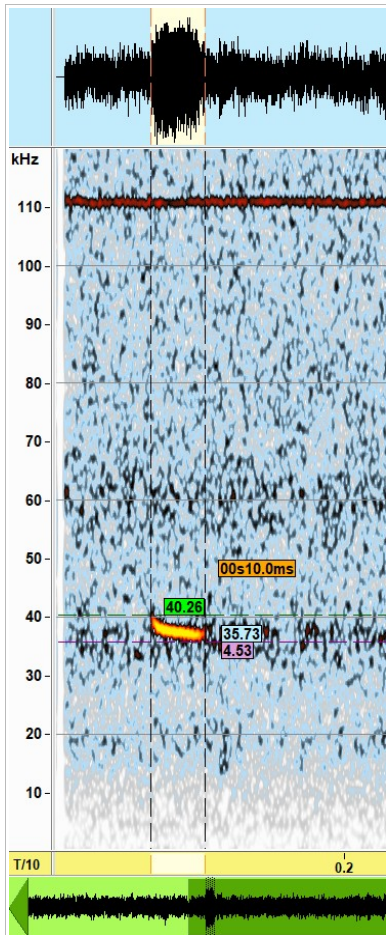
Murin de Daubenton



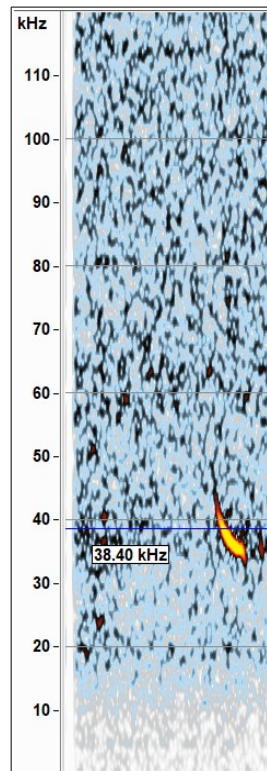
Barbastelle



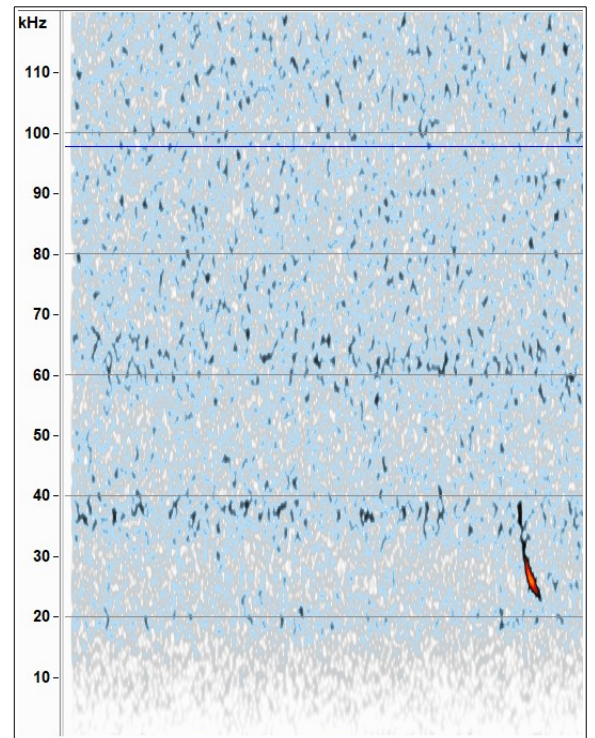
Pipistrelle de Nathusius



Pipistrelle de Kuhl



Oreillard gris



Les élèves suivants, dans l'ordre alphabétique des noms, ont analysé les signaux pour infirmer ou confirmer la pré-analyse informatisée et ont participé à l'élaboration de ce document :

Baptiste Andrieux, Pierre Bégon, Lucie Berthon, Soan Blanleil, Alix Casis--Rivière, Louane Cobert, Ewan Fontenoy, Zoé Jore-Cochon, Charly Lefèvre-Farcy, Kylian Papin, Jules Retrou, Léo Vangrevelinghe.