



# **L'ENSEIGNEMENT DE L'ESPAGNOL AU LYCÉE GUY CHAUVET**

## **Présentation et programme de la Seconde à la Terminale**

- 1. L'objectif au lycée des Langues Vivantes dont l'espagnol.**
- 2. Les horaires en seconde, première et terminale.**
- 3. Les objets d'étude ou axes de travail.**
- 4. Les évaluations et épreuves du baccalauréat.**
- 5. Les liens utiles.**



# 1. L'objectif: "Du collège au lycée"



**L'objectif essentiel** au lycée est donc de **conforter sensiblement, dès la classe de seconde et tout au long des trois années de lycée, les progrès enregistrés ces dernières années dans la compétence orale**. Cette amélioration recherchée ne dissocie pas pour autant l'oral et l'écrit : ces domaines de la langue sont complémentaires l'un de l'autre dans les apprentissages et s'articulent dans les situations de communication auxquelles l'élève prend part, quel que soit son niveau dans chacun d'eux. Les langues vivantes étrangères contribuent à **rendre l'élève actif et autonome ; elles le mettent en situation d'échanger, de convaincre et de débattre à l'oral, comme de décrire, de raconter, d'expliquer et d'argumenter à l'écrit**.

La classe est ainsi un espace où l'élève apprend à mobiliser des connaissances pour interagir avec les autres.

Tout aussi prioritairement, **en même temps qu'il consolide ses compétences linguistiques et de communication, l'élève approfondit au lycée sa connaissance des aires géographiques et culturelles des langues qu'il apprend, et s'ouvre à des mondes et des espaces nouveaux** grâce à une présentation dénuée de stéréotypes et de préjugés.

Dans cette perspective, la démarche pédagogique vise à mettre les élèves en activité dans des situations de communication propices aux échanges. Un cours de langue vivante est avant tout un cours où l'on communique le plus possible en langue étrangère, c'est un temps et un espace où celle-ci se parle et s'entend. **La pratique systématique de l'oral à partir de documents authentiques (vidéos, enregistrements, textes et images) est complétée par le recours régulier à l'écrit qui permet de stabiliser les acquis d'une part, d'enrichir les connaissances d'autre part**. L'aisance recherchée à l'oral se construit dans une large mesure grâce à une pratique assidue en classe et hors de la classe, mais aussi en lien avec l'écrit qui permet à l'élève de mieux fixer la langue.

**En développant ainsi au lycée ses compétences linguistiques, culturelles et de communication, l'élève se prépare à l'enseignement supérieur et à un usage plus assuré et spontané des langues vivantes**. À travers la pratique des langues étrangères et régionales, **le lycéen consolide aussi sa maîtrise de la langue française. Il renforce également son sens critique et esthétique, sa curiosité intellectuelle, sa capacité à décentrer son point de vue, à prendre du recul et à nuancer ses propos**. Il affine progressivement son usage raisonné des médias et gagne en autonomie dans son rapport aux apprentissages.



## 2. LES HORAIRES EN ESPAGNOL



En Classe de Seconde : 2,5h/semaine.



En classe de Première : 2h/semaine pour la série générale et 1,5h pour les séries technologiques.



En classe de Terminale : 2h/semaine pour la série générale et 1,5h/semaine pour les séries technologiques.





### 3. Les objets d'étude ou axes de travail.

#### En classe de Seconde:

L'année de 2nde s'attache à décliner la thématique de « L'art de vivre ensemble » selon huit axes. Nous abordons au moins six axes sur les huit de la liste ci-dessous et à travers ces axes, nous posons une problématique à laquelle nous tentons de répondre à la fin de l'étude de notre séquence.

Voici les 8 axes du programme :

1. Vivre entre générations / Vivir entre generaciones.
2. Les univers professionnels, le monde du travail / Los universos profesionales, el mundo laboral.
3. Le village, le quartier, la ville / El pueblo, el barrio, la ciudad.
4. Représentation de soi et rapport à autrui / Representación de sí mismo y relación con el otro.
5. Sports et société / Deporte y sociedad.
6. La création et le rapport aux arts / La creación y la relación con las artes.
7. Sauver la planète, penser les futurs possibles / Salvar el planeta, pensar los futuros posibles.
8. Le passé dans le présent / El pasado en el presente.

#### En classe de Première et de Terminale (séries générales et technologiques):

Le cycle terminal invite à faire réfléchir sur le thème des « Gestes fondateurs et mondes en mouvement »  
Le programme en LV en première et en terminale s'articule autour de 8 axes d'étude qui doivent être traités sur les 2 années.

Voici les 8 axes d'étude :

1. Identités et échanges. / Identidades e intercambios.
2. Espace privé et espace public / Espacio privado y espacio público.
3. Art et pouvoir / Arte y poder.
4. Citoyenneté et mondes virtuels / Ciudadanía y mundos virtuales.
5. Fictions et réalités / Ficciones y realidades.
6. Innovations scientifiques et responsabilité / Innovaciones científicas y responsabilidad.
7. Diversité et inclusion / Diversidad e inclusión.
8. Territoire et mémoire / Territorio y memoria.



Source : Eduscol.



# 4. LES ÉPREUVES DU BAC EN LANGUES VIVANTES



Le contrôle continu pour les langues vivantes A et B.

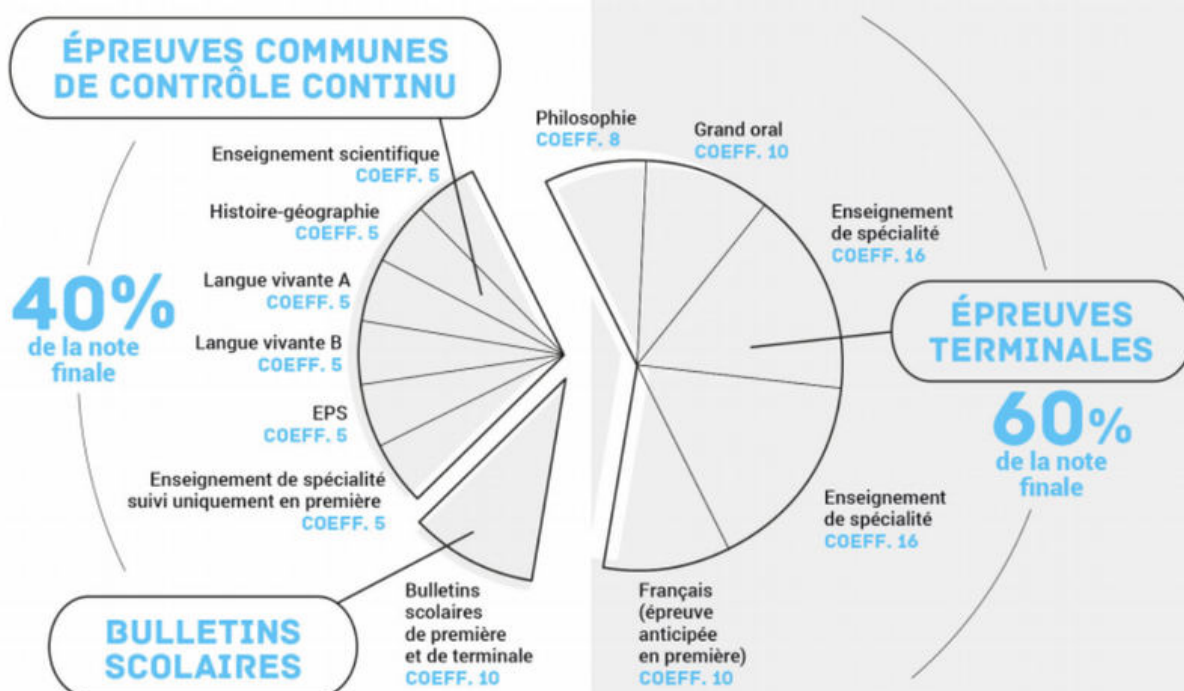
Les épreuves de langues vivantes A et B se font maintenant en contrôle continu pour 40% de la note et lors d'épreuves finales pour 60% de la note.

La note obtenue au bac pour une langue vivante A et B se compose :

- des bulletins trimestriels de 1re et de Terminale : un coefficient 10 est affecté à la moyenne de l'évaluation des résultats de l'élève au cours du cycle terminal, chaque enseignement compte à poids égal soit un coefficient de 5 pour la LVA et un coefficient de 5 pour la LVB.
- des résultats obtenus aux 3 épreuves communes de contrôle continu pour chaque langue vivante (A et B).

Deux épreuves auront lieu durant l'année de 1re (au 2e et 3e trimestre) et une aura lieu en Terminale (au 3e trimestre). Cela représente un coefficient 5 pour chaque langue vivante dans la note finale du bac, soit l'Anglais et l'Espagnol.

## LES ÉPREUVES DU NOUVEAU BACCALAURÉAT GÉNÉRAL





# Quelles sont les modalités des épreuves communes de Langues vivantes ?



## a. En classe de Première Générale et Technologique.

### Evaluation commune 1 2ème trimestre

#### Epreuve de compréhension de l'oral

La note est sur 20

**Niveaux visés:**

LVA : B1

LVB: A2-B1

Durée: 20 mn  
(temps d'écoute non  
compris)

Document audio ou vidéo dont la durée n'excède pas 1 minute 30.

- Document écouté ou visionné trois fois. Ecoutes espacées d'une minute. Durant les écoutes, les candidats peuvent prendre des notes.
- Le titre du document et, éventuellement les noms propres sont fournis aux candidats.
- A l'issue de la 3ème écoute, les candidats disposent de 20 minutes pour rendre compte du document orale, en français, de manière libre ou guidée.

### Evaluation commune 2 3ème trimestre

#### Compréhension de l'écrit + Expression écrite

La note globale est sur 20. Chaque partie est évaluée sur 10 points, à partir des fiches d'évaluation et notation.

**Niveaux visés:**

LVA : B1

LVB: A2-B1

Durée: 1h30 mn  
Epreuve composée  
de 2 parties

Les candidats se voient remettre l'intégralité du sujet dès le début de l'épreuve et organisent leur temps individuellement.

Compréhension de l'écrit :

- La compréhension de l'écrit est évaluée à partir d'un ou deux documents.
- Les candidats en rendent compte en français de manière libre ou guidée.

Expression écrite :

- Sujet à traiter en espagnol.
- Se fonde sur une ou deux questions.
- En lien avec la thématique générale du document support de l'évaluation de la compréhension de l'écrit.
- Le sujet peut prendre appui sur un document iconographique.

# Quelles sont les modalités des épreuves communes de Langues vivantes ?



b. En classe de Terminale Générale et Technologique.

## Evaluation commune 3 3ème trimestre

### Compréhension de l'oral et de l'écrit + Expression écrite et orale

#### Niveaux visés:

LVA : B1

LVB: A2-B1

#### 1er temps: EVALUATION ECRITE

Durée : 1h30

- ☐ Compréhension de l'oral
- ☐ Compréhension de l'écrit
- ☐ Expression écrite

Epreuve qui se déroule en deux temps

#### 2ème temps: EVALUATION ORALE

- ☐ Expression orale en continu
- ☐ Expression orale en interaction

La note globale est sur 20.  
La compréhension (de l'oral et de l'écrit) et l'expression (écrite et orale) comptent à parts égales et sont évaluées à partir des fiches d'évaluation et notation.

#### 1er temps: Evaluation écrite

Durée: 1h30

#### 2 parties :

- Compréhension de l'oral + Compréhension de l'écrit.
- Expression écrite.

Les candidats reçoivent l'intégralité du sujet dès le début de l'épreuve.

#### 1) Compréhension de l'oral :

- Document audio ou vidéo dont la durée n'excède pas 1 minute 30.
- Document écouté ou visionné trois fois. Ecoutes espacées d'une minute. Durant les écoutes, les candidats peuvent prendre des notes.
- Le titre du document et, éventuellement les noms propres sont fournis aux candidats.

À l'issue de la troisième écoute, les candidats utilisent le temps dont ils disposent comme ils le souhaitent pour rendre compte du document oral, en français, de manière libre ou guidée, puis pour traiter la compréhension de l'écrit et le sujet d'expression écrite.



# Quelles sont les modalités des épreuves communes de Langues vivantes ?



## b. En classe de Terminale Générale et Technologique.

### 2) Compréhension de l'écrit :

La compréhension de l'écrit est évaluée à partir d'un ou deux documents.

Les candidats en rendent compte en français (pour l'espagnol) de manière libre ou guidée.

La longueur cumulée des textes est comprise entre 2 500 et 4 300 signes.

Il peut en outre leur être demandé de répondre en français à une question portant la compréhension de l'ensemble du dossier constitué par les documents supports de l'évaluation de la compréhension de l'oral et de l'écrit.

### 3) Expression écrite :

Sujet à traiter en langue cible c'est à dire en espagnol.

Se fonde sur une ou deux questions.

En lien avec la thématique générale du dossier constitué par les documents supports de l'évaluation de la compréhension de l'oral et de l'écrit.

Le sujet peut prendre appui sur un document iconographique.

### 2ème temps: Evaluation orale individuelle

**Durée : 20 mn : 10 mn de préparation + 10 mn d'interrogation orale.**

Le candidat a le choix entre trois axes culturels du programme proposés par l'examineur.

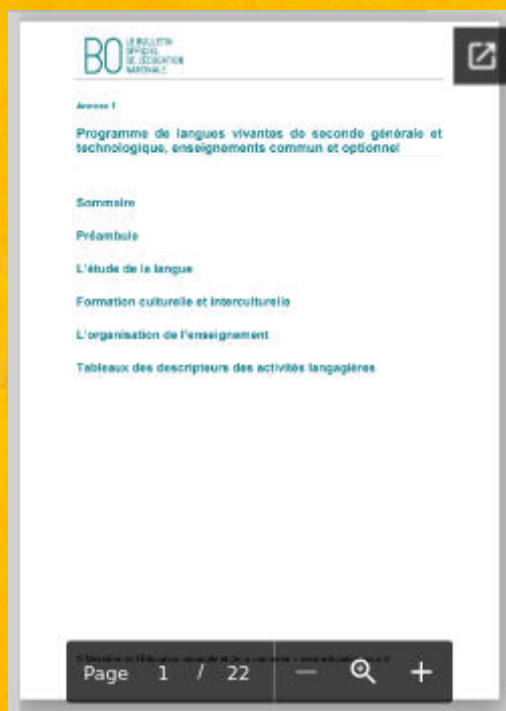
□ En tenant compte du choix du candidat, l'examineur propose des pistes de discussion : deux documents iconographiques, ou deux citations, ou un document iconographique et une citation.

□ Expression orale en continu (5mn max): le candidat explique en langue cible quel document ou quelle citation illustre à son sens le mieux l'axe qu'il a choisi et pourquoi.

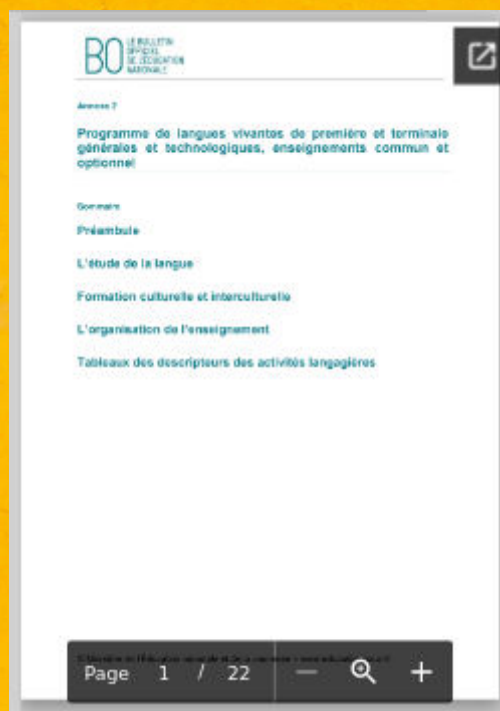
□ Expression orale en interaction : l'entretien permet d'élargir à des questions plus générales, portant par exemple sur le travail réalisé par le candidat sur l'axe choisi.



# 5. Les liens utiles.



**Programme de langues vivantes de  
seconde générale et  
technologique, enseignements commun  
et optionnel**



**Programme de langues vivantes de première  
et terminale  
générales et technologiques, enseignements  
commun et optionnel**

[http://ww2.ac-poitiers.fr/espagnol/sites/espagnol/IMG/pdf/programmes\\_espagnol\\_2019.pdf](http://ww2.ac-poitiers.fr/espagnol/sites/espagnol/IMG/pdf/programmes_espagnol_2019.pdf)  
[http://ww2.ac-poitiers.fr/espagnol/sites/espagnol/IMG/pdf/cycle\\_terminal\\_2019.pdf](http://ww2.ac-poitiers.fr/espagnol/sites/espagnol/IMG/pdf/cycle_terminal_2019.pdf)



**L'ENTRÉE CULTURELLE DANS LES  
PROGRAMMES  
DE LANGUES VIVANTES AU LYCÉE :  
THÉMATIQUES ET AXES**

[https://cache.media.eduscol.education.fr/file/LV/96/5/RA19\\_Lycee\\_GT\\_LV\\_1ere2ndTer\\_Thematiques\\_axes\\_1167965.pdf](https://cache.media.eduscol.education.fr/file/LV/96/5/RA19_Lycee_GT_LV_1ere2ndTer_Thematiques_axes_1167965.pdf)