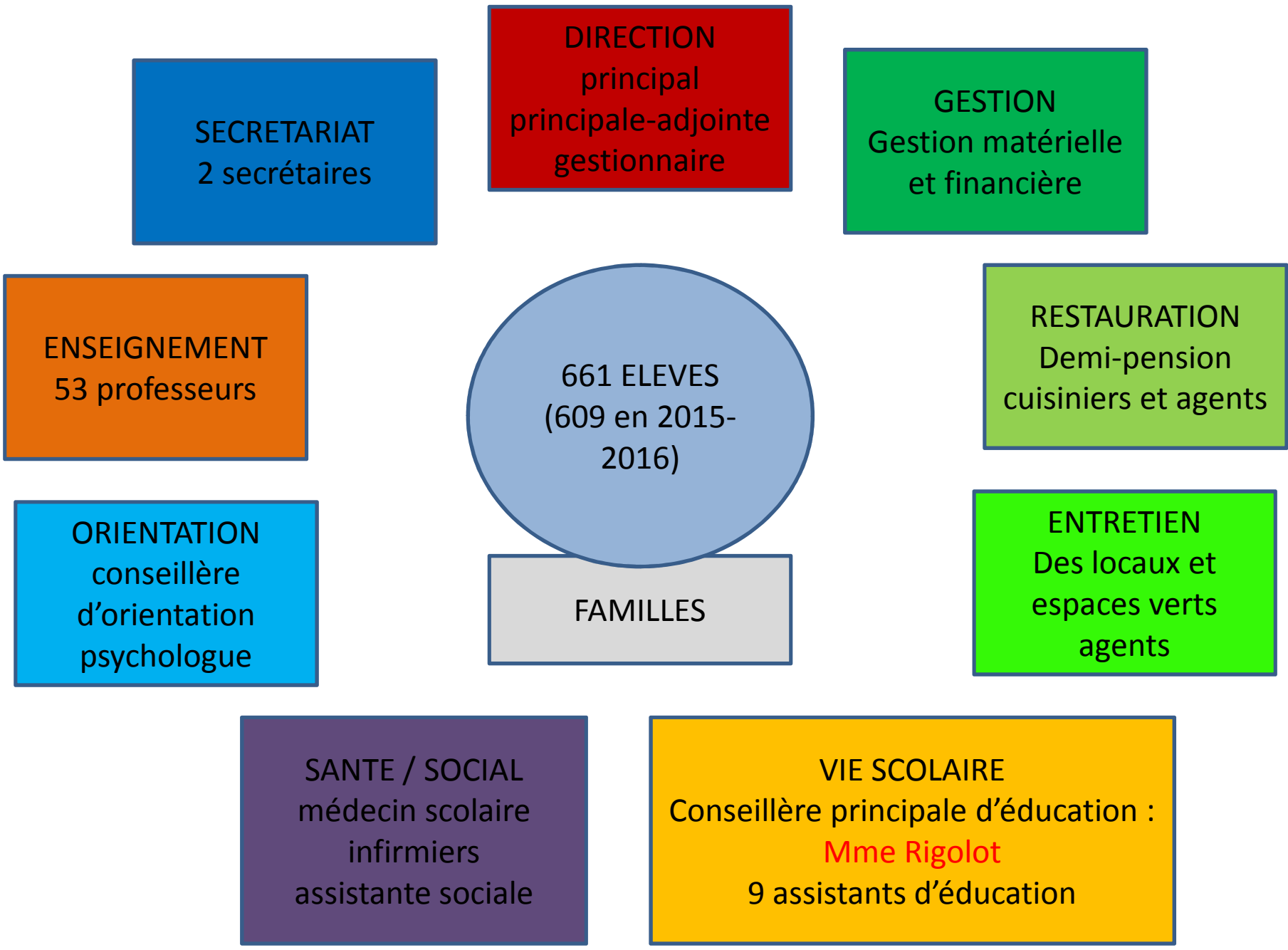


Réunion d'accueil des parents de 6ème
Lundi 12 septembre 2016

Rappels sur le fonctionnement de l'établissement



SECRETARIAT
2 secrétaires

DIRECTION
principal
principale-adjointe
gestionnaire

GESTION
Gestion matérielle
et financière

ENSEIGNEMENT
53 professeurs

RESTAURATION
Demi-pension
cuisiniers et agents

661 ELEVES
(609 en 2015-
2016)

ENTRETIEN
Des locaux et
espaces verts
agents

ORIENTATION
conseillère
d'orientation
psychologue

FAMILLES

SANTE / SOCIAL
médecin scolaire
infirmiers
assistante sociale

VIE SCOLAIRE
Conseillère principale d'éducation :
Mme Rigolot
9 assistants d'éducation

Organisation de la journée

Arrivée au collège : à partir de 7h45

Cours de 8h à 9h50

Cours de 10h10 à 12h00

Pause repas

Cours de 13h30 à 15h20

Cours de 15h30 à 16h30

Etude du soir de 16h45 à 17h45

Collation pour les demi-pensionnaires

Dépôt des affaires de l'après-midi dans les casiers. **Aucun élève ne sera accepté dans l'établissement avant 7h30.**

Récréation entre 9h50 et 10h10

Repas entre 11h45 et 13h15

Échange des affaires matin /après-midi dans les casiers

Récréation entre 15h20 et 15h35

Goûter pour les demi-pensionnaires

Récupération des affaires dans les casiers
Sortie du collège

RESTAURATION SCOLAIRE

Les repas

Plan alimentaire avec diététicienne
Prise en compte des PAI

Des repas équilibrés sur le mois
Des quantités adaptées
Des produits de saison locaux et frais
Des règles d'hygiène et de sécurité alimentaires
Des contrôles biologiques réguliers

Les tarifs

Facture au trimestre
Tarifs fixés par le Conseil Départemental
Coût selon la capacité contributive des familles
Possibilité de prélèvement automatique

Des tarifs adaptés aux revenus des familles (entre 1,35€ et 4,50€)
Des aides possibles bourses nationales et départementales
Facture adressée sous pli aux familles

PROJET D'ETABLISSEMENT

UN PARCOURS SCOLAIRE DE REUSSITE
POUR CHAQUE ELEVE

UN LIEU DE VIE ET DE TRAVAIL CONVIVIAL

Faire acquérir les compétences du socle
commun à tous les élèves
Renforcer l'ambition des élèves
Impliquer les élèves dans les
apprentissages

Impliquer et responsabiliser les élèves
Promouvoir un climat serein propice à
l'épanouissement et à la réussite

Sécurité

Nouvelle circulaire du 26 juillet 2016

- Renforcement des mesures de sécurité aux abords et à l'intérieur de l'établissement
- Nouvelles clôtures
Entrée des parents par Nérisson. Horaires d'accueil du secrétariat : 8h-12h15 et 13h30-17h. Sonnez au portail. **Présentation obligatoire** au secrétariat.
- Il a été demandé aux parents, dans la lettre d'organisation de rentrée de déposer les élèves Rue Malabry. Le Conseil départemental demande à ce que l'accès Malabry devienne l'unique entrée.
- Nouveau poste des Assistants d'éducation (notamment place Malabry)
- Un exercice de confinement sera organisé avant les vacances de Toussaint.
- Sensibilisation sur cette question des équipes et des élèves.

Résultats session 2016

65% des élèves ont eu une mention au Brevet

DELFP : 85.71% de réussite

92.73% de réussite au brevet
Académie = 83.8%

CFG : 75% de réussite

Pour les élèves passés en Seconde générale à la rentrée 2015, une seule réorientation vers la voie professionnelle.

Les spécificités de la classe de 6ème

Professeurs principaux

6A : Mme Teyssandier

6B : Mme Angebault

6C : Mme Brunerie

6D : Mme Ecolan

6^E : Mme Mateau

6F : Mme Delhaye

6G: Mme Albert

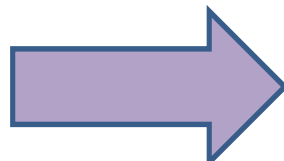
- > Effectifs : 189 élèves de 6^{ème}, répartis sur 7 divisions
- > 26 heures de cours par semaine, plus 3h d'Allemand de continuité pour les bilangues.
- > Sur ces 26 heures, 3 heures en groupes dédoublés, soit 13 à 14 élèves + 4h en groupes à effectif réduit : 9 groupes pour 7 classes en SVT, Technologie et Sciences physiques

Grille horaire officielle en 6^{ème}

	6 ^e	5 ^e	4 ^e	3 ^e
Français	4,5	4,5	4,5	4
Mathématiques	4,5	3,5	3,5	3,5
SVT		1,5	1,5	1,5
Technologie	4	1,5	1,5	1,5
Sciences physiques		1,5	1,5	1,5
LV1	4	3	3	3
LV2		2,5	2,5	2,5
HG-EMC	3	3	3	3,5
Arts Plastiques Éduc ⁿ musicale	1+1	1+1	1+1	1+1
EPS	4	3	3	3

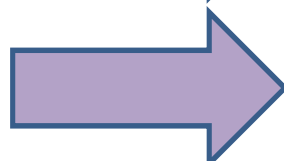
Aide et soutien approfondissement

Cours en groupes

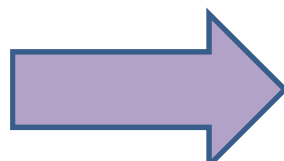


Dans plusieurs matières

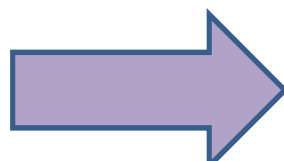
Accompagnement
personnalisé en maths,
français et anglais pour
2016-2017 :
approfondissement et
remédiation



Suivant les besoins

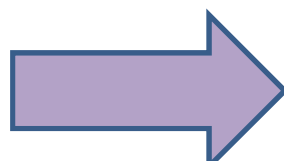


Reprise de notions de base

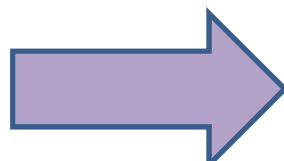


Suivant les difficultés

Prise en compte des
handicaps



Accompagnement par les
professeurs principaux



Suivant instructions du
médecin scolaire

Accompagnement personnalisé : fonctionnement

- Un accompagnement individualisé, adapté à chacun, avec des groupes de besoin
- Un programme d'AP axé sur l'acquisition des fondamentaux (français, mathématiques), complété par une priorité donnée aux langues vivantes
- Une programmation annuelle commune, matière par matière, adaptée aux nouvelles compétences du Socle commun
- Groupes signalés sur pronote pour les dédoublements, mais les autres séances d'AP ne seront pas signalées sur les EDT. Par contre, elles le seront dans les cahiers de texte et sur les fiches des élèves. Un logo spécifique sera présent sur ces fiches.



- Dans l'horaire matière réglementaire

Suivi des élèves et de l'accompagnement

Rôle du Professeur principal :

- Propose à l'élève les objectifs pédagogiques et les moyens permettant l'élaboration et la réalisation de son projet personnel
- Effectue la synthèse des résultats obtenus par les élèves
- Assure la coordination pédagogique de l'équipe

- **Rôle du CPE :**

- Veille à l'intégration de l'élève dans sa classe
- Suit en lien avec le PP l'évolution de ses résultats scolaires, de son comportement au sein de la classe et du respect des règles communes
- Etablit un bilan régulier de son assiduité, de son implication au collège

Les projets pédagogiques 2016-2017 en 6^{ème} :

- Un projet théâtre (6A)
- Projet jardin (SVT) pour toutes les classes du niveau
- Highland Games (6B-6C)
- Projet céramique
- Projet journal (6A)
- Mets des mots sur tes émotions (dans le cadre de l'AP) pour toutes les classes
- Rallye mathématiques
- Projet « Interjections et vocabulaire » (6D)
- Journal d'Ulysse (6D)
- Education à la santé (le « cartable des relations ») Mme Joyeau, infirmière scolaire

Clubs

Chorale, Lecture, Ecriture,

Anglais

Geogébra, Echecs

Théâtre musical, improvisation,
zumba...

Association sportive du collège

Activités proposées en semaine
ou le mercredi après-midi
Participation aux compétitions
de l'Union Nationale du Sport Scolaire

Basket-ball Volley-ball
Badminton Natation
Futsal Acrosport
Ultimate Escalade
Zumba Hand-Ball

Rappel sur les horaires aménagés :

Les élèves inscrits en horaires aménagés doivent obligatoirement prendre une licence UNSS et participer aux compétitions UNSS dans le sport de leur choix.

Les clubs de sports partenaires

Les clubs de football
Le club de basketball
Le club de judo
Les clubs de gymnastique
Le club de natation
Le club d'équitation
Le club de taekwondo
Le club de tennis
Le club de squash
+ cette année golf et athlétisme

Modalités d'inscription :

Être inscrit dans un club, remplir un formulaire à rendre au collège début juin, suivre les entraînements à partir de 15h30, participer à des compétitions UNSS et faire son travail scolaire qui est la priorité !

Communication famille -collège

Logiciel Pronote

Agenda,
emploi du temps,
cahier de texte,
compétences, notes,
absences, punitions....

Justifier absences,
observations,
informations

Carnet de
correspondance

Rencontres parents-
professeurs

Après les conseils de
classe du 1^{er} et du
2^{ème} trimestre, sur
rendez-vous

A votre demande ou
celle des professeurs,
de la CPE ou de la
direction

Entretiens
téléphoniques

Rendez-vous
individuels

Information pronote

Pour les élèves de 6^{ème} : un code parent et un code élève. Les codes parents ne doivent pas être divulgués.



Manipulation technique pour accéder à l'espace élève

Page de dé... Intranet - E... Intranet - ... Convergen... https://inhex 6-2016-circ-ele... 2016_sd_degre... Accueil du ... Authentific... Collège... x +

etab.ac-poitiers.fr/coll-supervielle/ collège Supervielle

Les plus visités À la une Ecole Supérieure de l'E... GRR (Gestion et Réserv... Intranet - Annuaire de... Ressources pour l'acco... PRONOTE, Logiciel de ... Nuxeo DM - Tableau d... L'état de l'École : 30 in... >>

Espace privé Recalculer cette page *

UNSS 2016-2017 publié le 09/09/2016, par Chef d'établissement

fonctionnement

En pièce-jointe, le planning UNSS pour l'année 2016-2017.

Rappels :
 Durant le mois de septembre, les élèves peuvent essayer les différentes activités avant de s'inscrire.
 Les élèves inscrits en horaires aménagés doivent obligatoirement prendre une licence UNSS et participer aux compétitions dans le (...)

→ Lire la suite de l'article

NOUVEAU ! LE SITE DE SCIENCES PHYSIQUES DU COLLEGE SUPERVIELLE publié le 07/09/2016, par Chef d'établissement

sciences physiques

Mme Julliot, professeur de sciences physiques, vous informe de l'existence du site Internet « Supervielle sciences » dont l'adresse est :
<https://sites.google.com/site/superviellesciences/>
 Chaque élève y trouvera les documents nécessaires pour faire son travail personnel : cours du chapitre étudié, (...)

→ Lire la suite de l'article

Menus du restaurant scolaire 1er au 23 septembre 2016 publié le 02/09/2016, par Chef d'établissement

menus

→ Lire la suite de l'article

Réunion d'accueil parents rentrée 2016 publié le 30/08/2016, par Chef d'établissement

BIENVENUE AU COLLEGE

Les réunions d'accueil parents pour la Rentrée 2016 auront lieu selon le calendrier suivant :

- le lundi 12 septembre à 18h pour les classes de 6ème,
- le jeudi 15 septembre à 18h pour les classes de 5ème,
- le lundi 19 septembre à 18h pour les classes de 4ème,
- le mardi 20 septembre à 18h pour les (...)

→ Lire la suite de l'article

Résultats aux examens Session 2016 : une belle réussite publié le 30/08/2016, par Chef d'établissement

brevet

Les résultats aux examens de la Session 2016 ont été très bons pour le Collège Supervielle : 92.73% de réussite au Brevet des collèges contre 86.31% pour l'Académie. 13.39% des élèves ont obtenu le Brevet avec une mention Très Bien, 25.89% avec une mention Bien, et 29.46% avec une mention Assez Bien. Près (...)

→ Lire la suite de l'article

<< Septembre

Aujourd'hui

Lu	Ma	Me	Je	Ve	Sa	Di
29	30	31	1	2	3	4
5	6	7	8	9	10	11
12	13	14	15	16	17	18
19	20	21	22	23	24	25
26	27	28	29	30	1	2

Aucun événement à venir les 6 prochains mois

Liens incontournables

blog de maths

Site du collège

Le web pédagogique Mathome

e-sidoc

ministère Éducation nationale

mé ouvert

DEUX-SÈVRES CONSEIL GÉNÉRAL

GRETA

onisep.fr

PRONOTE COLLEGE

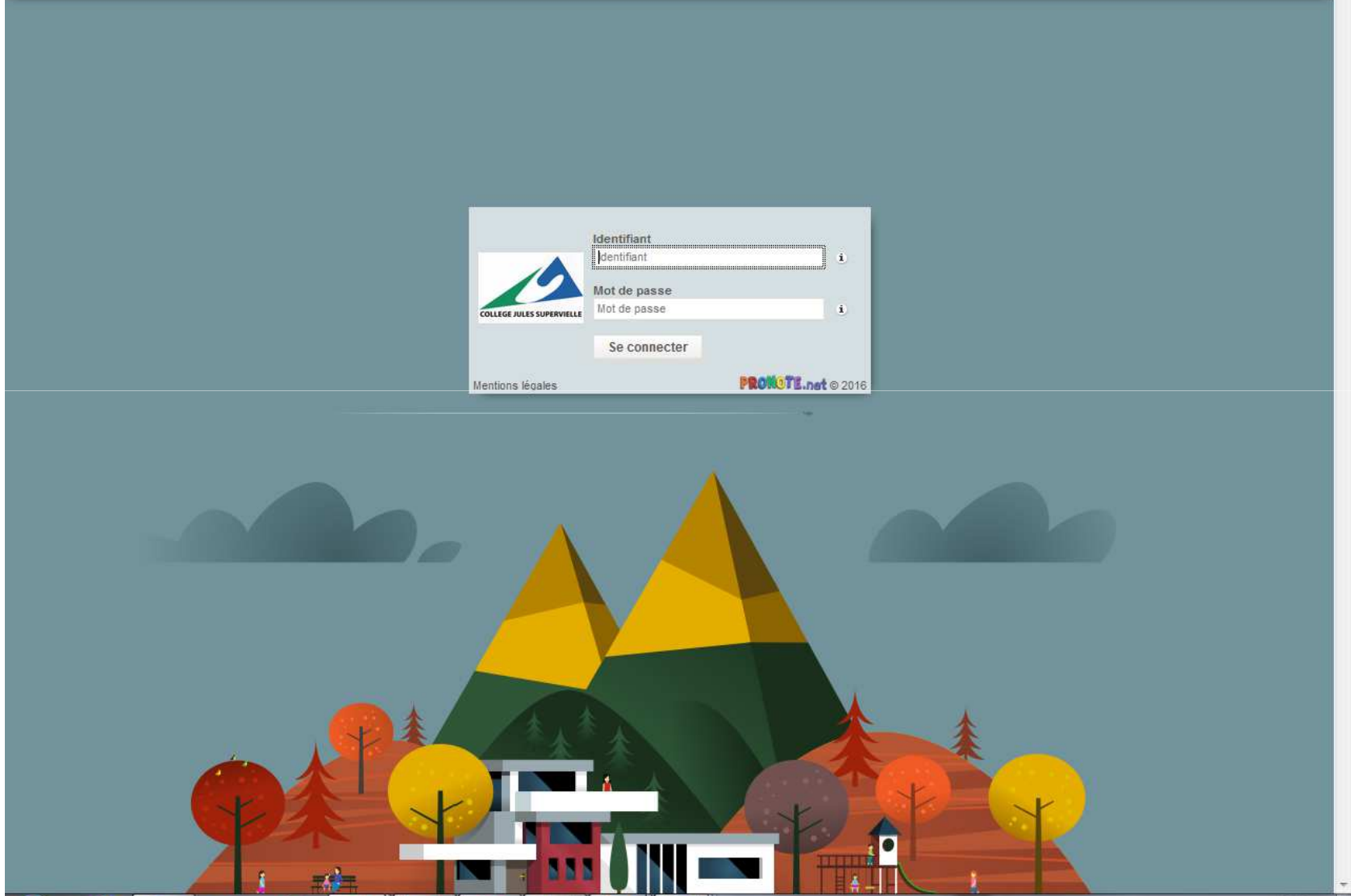
09:41 12/09/2016

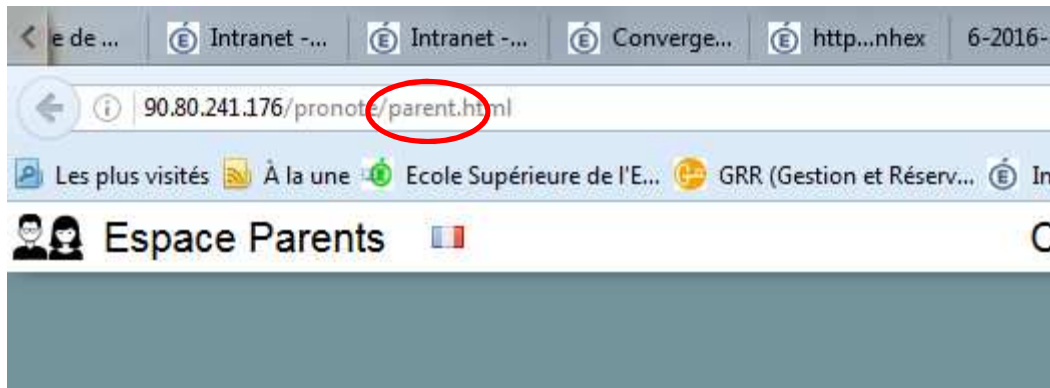
Identifiant
Identifiant

Mot de passe
Mot de passe

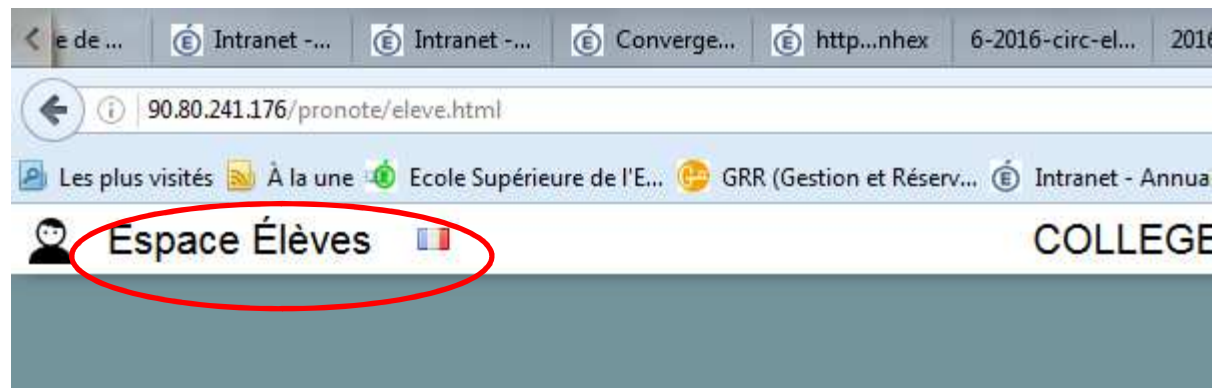
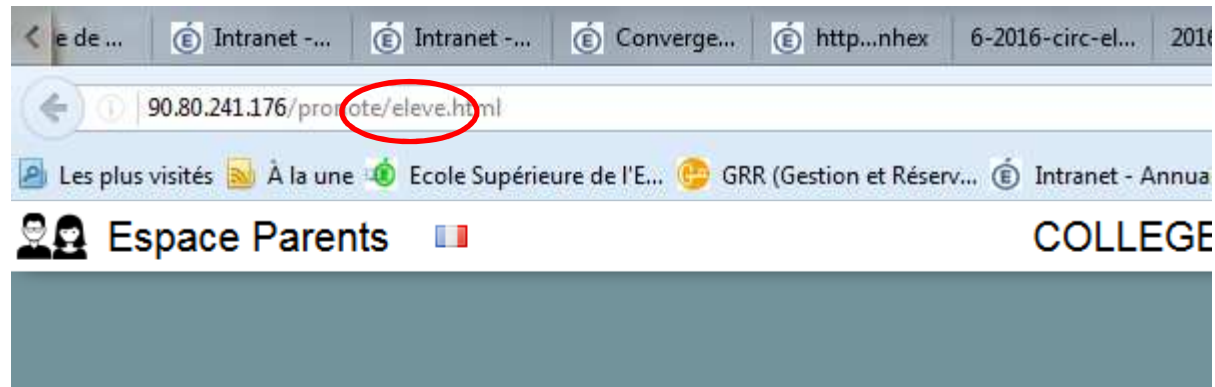
Se connecter

Mentions légales PRONOTE.net © 2016





Remplacer par :



Evaluation par compétences

Arts plastiques et Education musicale : pas de notes en 6^{ème}.

Certains autres enseignants veulent travailler cette année sur cette question de l'évaluation uniquement par compétences. Il est donc possible, en fonction des classes et des matières, que vous ne retrouviez pas de notes. Les enseignants concernés, le cas échéant, reviendront vers vous pour expliciter ces nouvelles modalités.

Réforme du collège

Les parcours éducatifs

Parcours Avenir

- comprendre le monde économique et professionnel
- connaître la diversité des métiers et des formations
- développer le sens de l'engagement et de l'initiative
- élaborer le projet d'orientation scolaire et professionnelle

Parcours citoyen

Apprendre les valeurs de la République

- enseignement moral et civique
- éducation aux médias et à l'information
- participation des élèves à la vie sociale de l'établissement et de son environnement

Parcours d'éducation artistique et culturelle (PEAC)

Favoriser un égal accès à l'art et à la culture

- rencontre, fréquentation d'œuvres et d'artistes
- pratique individuelle et collective
- connaissances : repères culturels et esprit critique

Parcours éducatif de santé

Expliciter ce qui est offert aux élèves en matière de santé :

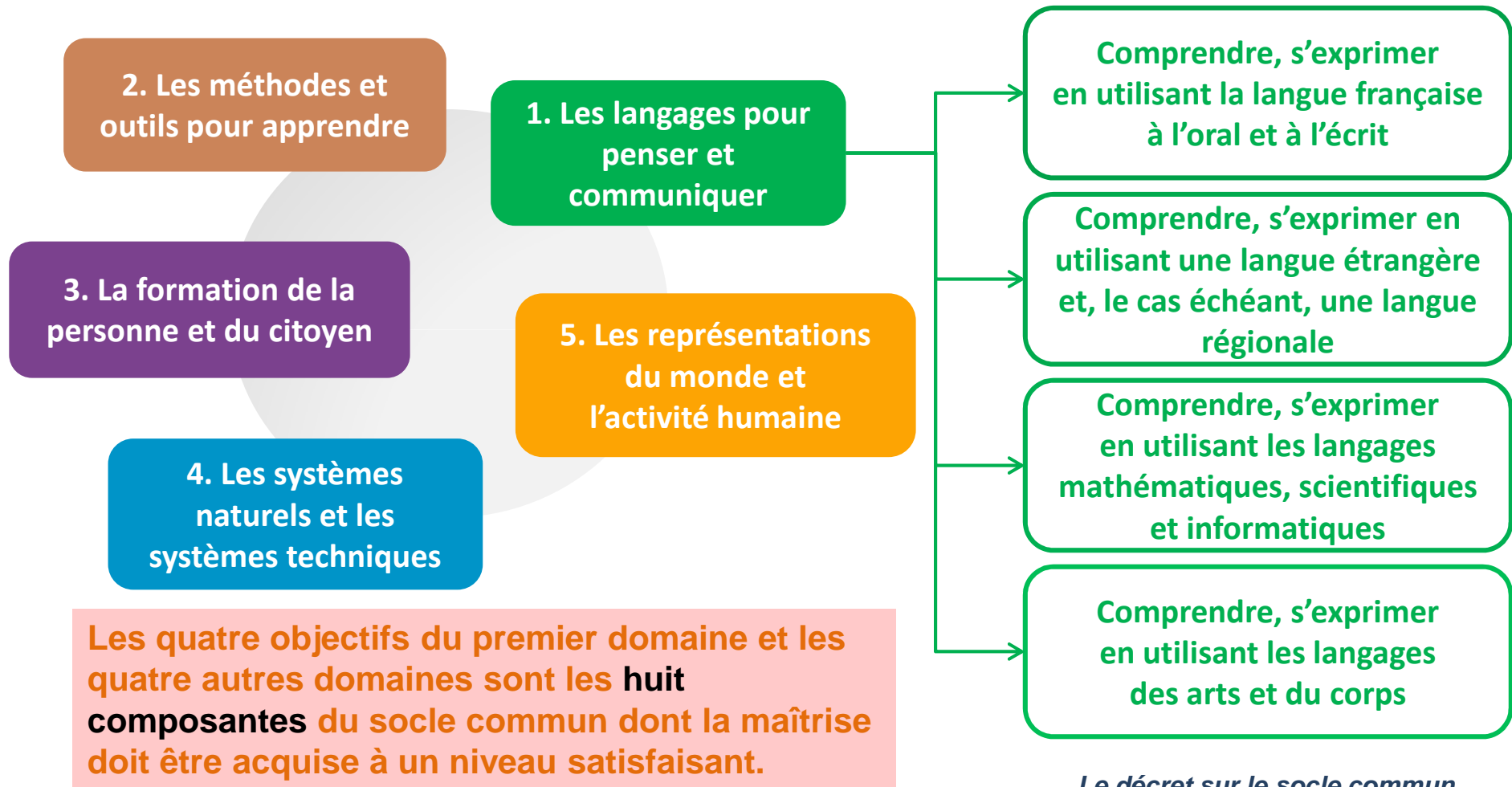
- éducation pour des choix éclairés
- prévention sur des problématiques prioritaires
- protection dans l'établissement et l'environnement local

L'application nationale **FOLIOS** peut aider élèves et enseignants dans le suivi des parcours.

Le nouveau socle commun

➤ 5 domaines de formation

➤ Des objectifs dans chacun d'eux



Le décret sur le socle commun

L'évaluation

Objectifs

faire le point sur les acquis et les progrès à réaliser

orienter l'accompagnement des élèves

dialoguer avec les élèves et les familles

apprécier un niveau à certains moments

Formes

écrite, orale, portant sur des gestes, des techniques

individuelle, en groupe

ponctuelle, sur la durée

Restitution

notes

niveaux

accompagnant l'appréciation des acquis, progrès et difficultés

→ En fin de cycle, restitution obligatoire des niveaux de maîtrise de huit composantes du socle commun

Quelques dates à noter

Conseils de classe 1^{er} trimestre :

du 21 novembre 2016 au 5 décembre

Prochaine réunion parents/professeurs :

le mardi 6 décembre

Portes ouvertes :

Dates prévues : 10 et 11 mars 2017

En cette rentrée 2016, vous devenez un collégien, nouvelle étape dans votre parcours scolaire.

Les quatre années que vous allez passer au collège doivent vous permettre de développer vos compétences, de construire votre avenir et de vous épanouir.

Pour que ceci soit possible, nous devons tous partager les mêmes valeurs : le respect de soi-même, des autres, des règles de vie ensemble, le goût du travail bien fait, la solidarité, l'ouverture et la curiosité.

Les adultes du collège sont là pour vous aider tout au long de l'année, mais c'est grâce à votre travail sérieux, régulier et assidu que vous progresserez.

Le Principal
A. Thébault