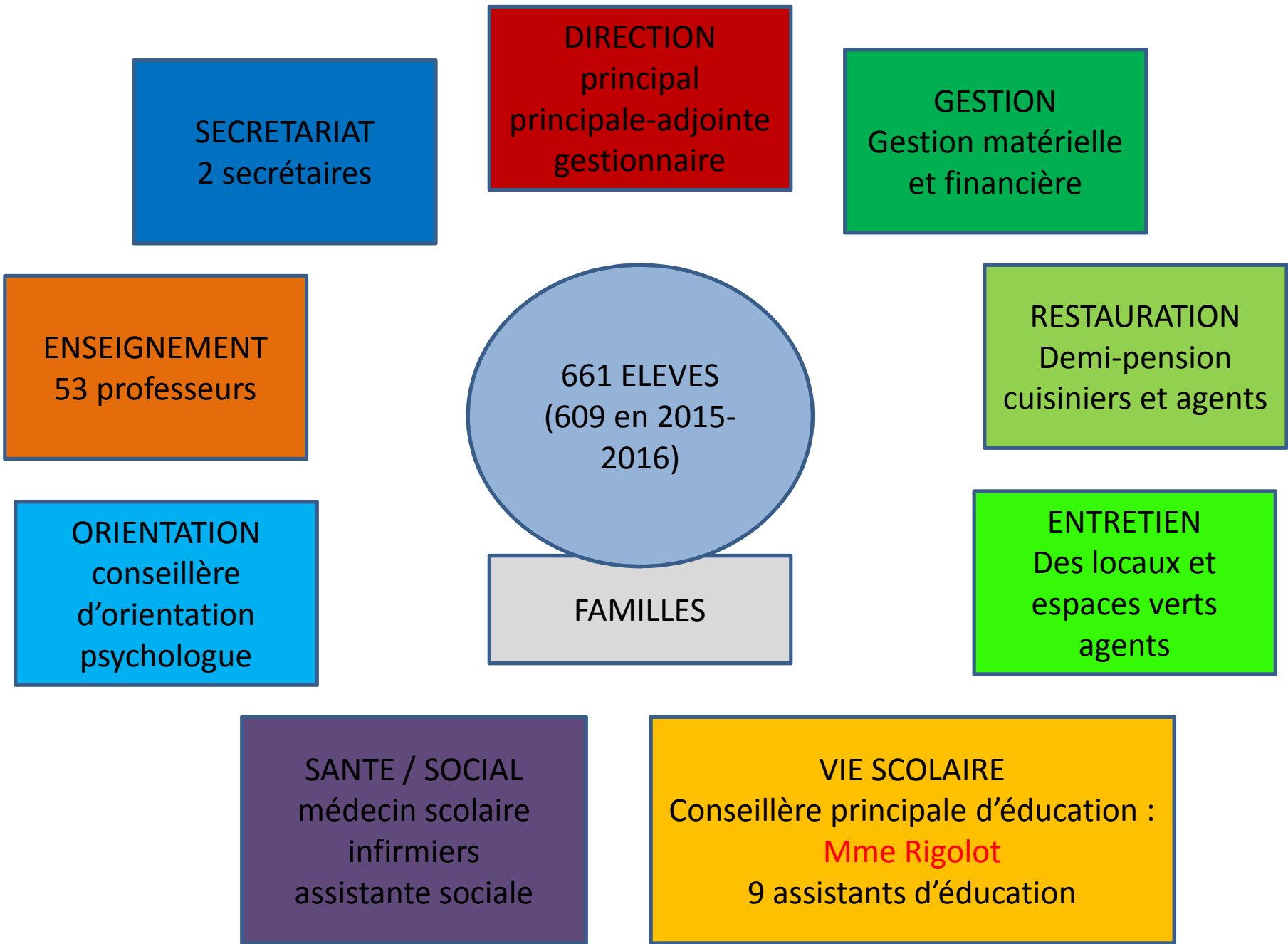


Réunion d'accueil des parents de 5ème
Jeudi 15 septembre 2016

Rappels sur le fonctionnement de l'établissement



Organisation de la journée

Arrivée au collège : à partir de 7h45

Cours de 8h à 9h50

Cours de 10h10 à 12h00

Pause repas

Cours de 13h30 à 15h20

Cours de 15h30 à 16h30

Etude du soir de 16h45 à 17h45

Collation pour les demi-pensionnaires

Dépôt des affaires de l'après-midi dans les casiers. **Aucun élève ne sera accepté dans l'établissement avant 7h30.**

Récréation entre 9h50 et 10h10

Repas entre 11h45 et 13h15

Échange des affaires matin /après-midi dans les casiers

Récréation entre 15h20 et 15h35

Goûter pour les demi-pensionnaires

Récupération des affaires dans les casiers
Sortie du collège

RESTAURATION SCOLAIRE

Les tarifs

Facture au trimestre
Tarifs fixés par le Conseil Départemental
Coût selon la capacité contributive des familles
Possibilité de prélèvement automatique

Des tarifs adaptés aux revenus des familles (entre 1,35€ et 4,50€)
Des aides possibles bourses nationales et départementales
Facture adressée sous pli aux familles

Sécurité : nouvelle circulaire du 29 juillet 2016

Renforcement des mesures de sécurité aux abords et à l'intérieur de l'établissement

Nouvelles clôtures

Le conseil départemental demande à ce que l'unique entrée des élèves se fasse par Malabry

Nouveau poste des Assistants d'éducation (notamment place Malabry)

Un exercice de confinement sera organisé avant les vacances de Toussaint.

Entrée des parents par Nérissou.
Horaires d'accueil du secrétariat : 8h-12h15 et 13h30-17h. Sonnez au portail. **Présentation obligatoire** au secrétariat.

Résultats session 2016

65% des élèves ont eu une mention au Brevet

DELFP : 85.71% de réussite

92.73% de réussite au brevet
Académie = 83.8%

CFG : 75% de réussite

Pour les élèves passés en Seconde générale à la rentrée 2015, une seule réorientation vers la voie professionnelle.

Les spécificités de la classe de 5ème

Professeurs principaux

5A : Mme Chauvin

5B : M. Deboeuf

5C : Mme Letort

5D : M. Aranda

5E : M. Guérin

5F : Mme Danti

- > Effectifs : 151 élèves de 5^{ème}, répartis sur 6 divisions

- 26 heures de cours par semaine, plus 3h d'Allemand de continuité pour les bilangues.

- Enseignement de complément Langues et cultures de l'Antiquité Latine : 1h par semaine (deux groupes de LCA, 33 élèves)

Grille horaire officielle en 6^{ème}

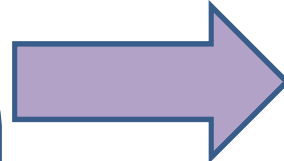
	6 ^e	5 ^e	4 ^e	3 ^e
Français	4,5	4,5	4,5	4
Mathématiques	4,5	3,5	3,5	3,5
SVT		1,5	1,5	1,5
Technologie	4	1,5	1,5	1,5
Sciences physiques		1,5	1,5	1,5
LV1	4	3	3	3
LV2		2,5	2,5	2,5
HG-EMC	3	3	3	3,5
Arts Plastiques Éduc ⁿ musicale	1+1	1+1	1+1	1+1
EPS	4	3	3	3

Aide et soutien approfondissement

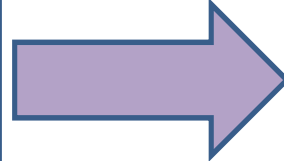
Cours en groupes

Accompagnement
personnalisé en maths,
espagnol, allemand,
EPS, histoire-géographie
pour 2016-2017 :
approfondissement et
remédiation

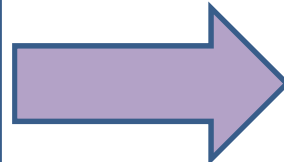
Prise en compte des
handicaps



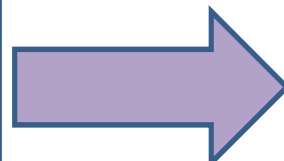
Dans plusieurs matières



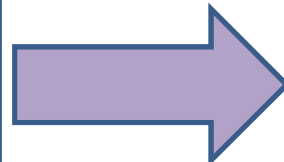
Suivant les besoins



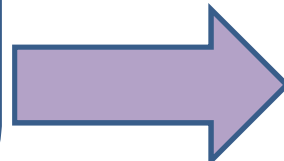
Reprise de notions de base



Suivant les difficultés



Accompagnement par les
professeurs principaux



Suivant instructions du
médecin scolaire

Accompagnement personnalisé : fonctionnement

- Un accompagnement individualisé, adapté à chacun,
- Un programme d'AP axé sur l'acquisition des fondamentaux (français, mathématiques), complété par une priorité donnée aux langues vivantes
- Une programmation annuelle commune, matière par matière, adaptée aux nouvelles compétences du Socle commun, un projet global d'AP basé sur un diagnostic partagé d'établissement
- Les séances d'AP ne seront pas signalées sur les EDT. Par contre, elles le seront dans les cahiers de texte et sur les fiches des élèves. Un logo spécifique sera présent sur ces fiches.



- Dans l'horaire matière réglementaire

Les projets pédagogiques 2016-2017 en 5^{ème} :

- Action Contre la faim
- Amboise et le Clos Lucé
- Concours de calcul mental académique
- Concours Géophiles

A ces projets s'ajoutent les EPI (Enseignements pratiques interdisciplinaires)

Les EPI en cinquième

Thématique 1 : Langues et cultures de l'antiquité

Thématique 2 : Corps, santé, bien-être

EPI 1 : Héros un jour, héros toujours
18 h dans l'année

EPI 2 : La scène, une histoire de relations
18h dans l'année

EPI 3 : Nourriture et solidarité
36h dans l'année

Matières impliquées : Arts plastiques, Français, Education musicale

Matières impliquées : Sciences de la vie et de la Terre, Histoire-géographie, EPS, Anglais, Education musicale, Arts plastiques

Total : 72 h/ année soit 2h/semaine

Dans les EPI, les enseignants traitent une partie des programmes, des contenus disciplinaires

Les EPI seront matérialisés :

- Dans les cahiers de texte sur pronote
- Par le logo EPI sur les fiches des élèves



Clubs

Chorale, Lecture, Ecriture,
Anglais

Geogébra, Echecs

Théâtre musical, improvisation,
zumba...

Association sportive du collège

Activités proposées en semaine
ou le mercredi après-midi
Participation aux compétitions
de l'Union Nationale du Sport Scolaire

Basket-ball Volley-ball
Badminton Natation
Futsal Acrosport
Ultimate Escalade
Zumba Hand-Ball

Rappel sur les horaires aménagés :

Les élèves inscrits en horaires aménagés doivent obligatoirement prendre une licence UNSS et participer aux compétitions UNSS dans le sport de leur choix.

Les clubs de sports partenaires

Les clubs de football
Le club de basketball
Le club de judo
Les clubs de gymnastique
Le club de natation
Le club d'équitation
Le club de taekwondo
Le club de tennis
Le club de squash
+ cette année golf et athlétisme

Modalités d'inscription :

Être inscrit dans un club, remplir un formulaire à rendre au collège début juin, suivre les entraînements à partir de 15h30, participer à des compétitions UNSS et faire son travail scolaire qui est la priorité !

Evaluation par compétences

Arts plastiques et Education musicale : pas de notes en 6^{ème} voire en 5ème

Certains autres enseignants veulent travailler cette année sur cette question de l'évaluation uniquement par compétences. Il est donc possible, en fonction des classes et des matières, que vous ne retrouviez pas de notes. Les enseignants concernés, le cas échéant, reviendront vers vous pour expliciter ces nouvelles modalités.

Réforme du collège

Les parcours éducatifs

Parcours Avenir

- comprendre le monde économique et professionnel
- connaître la diversité des métiers et des formations
- développer le sens de l'engagement et de l'initiative
- élaborer le projet d'orientation scolaire et professionnelle

Parcours citoyen

Apprendre les valeurs de la République

- enseignement moral et civique
- éducation aux médias et à l'information
- participation des élèves à la vie sociale de l'établissement et de son environnement

Parcours d'éducation artistique et culturelle (PEAC)

Favoriser un égal accès à l'art et à la culture

- rencontre, fréquentation d'œuvres et d'artistes
- pratique individuelle et collective
- connaissances : repères culturels et esprit critique

Parcours éducatif de santé

Expliciter ce qui est offert aux élèves en matière de santé :

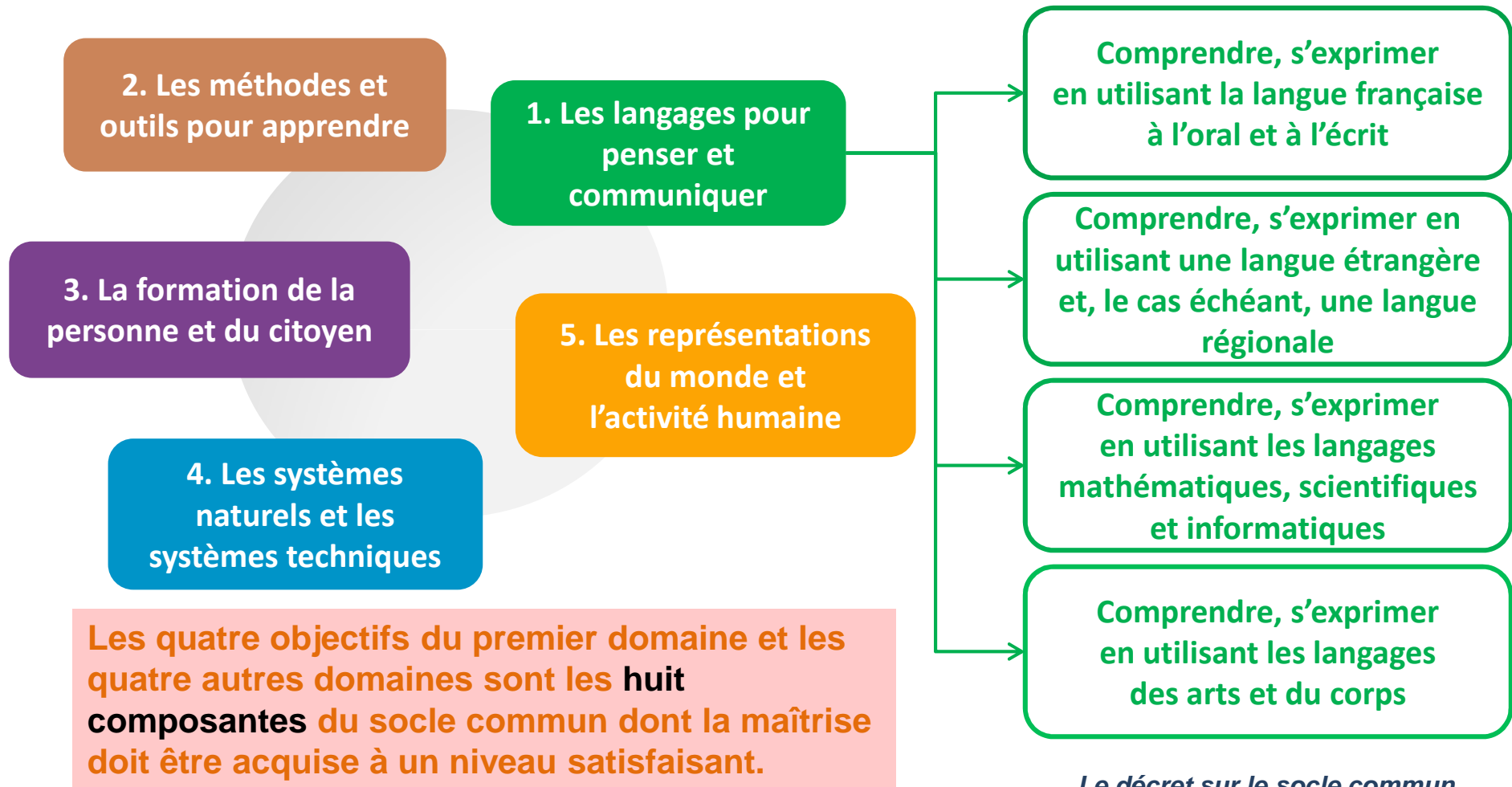
- éducation pour des choix éclairés
- prévention sur des problématiques prioritaires
- protection dans l'établissement et l'environnement local

L'application nationale **FOLIOS** peut aider élèves et enseignants dans le suivi des parcours.

Le nouveau socle commun

➤ 5 domaines de formation

➤ Des objectifs dans chacun d'eux



Le décret sur le socle commun

L'évaluation

Objectifs

faire le point sur les acquis et les progrès à réaliser

orienter l'accompagnement des élèves

dialoguer avec les élèves et les familles

apprécier un niveau à certains moments

Formes

écrite, orale, portant sur des gestes, des techniques

individuelle, en groupe

ponctuelle, sur la durée

Restitution

notes

niveaux

accompagnant l'appréciation des acquis, progrès et difficultés

→ En fin de cycle, restitution obligatoire des niveaux de maîtrise de huit composantes du socle commun

Quelques dates à noter

Conseils de classe 1^{er} trimestre :

du 21 novembre 2016 au 5 décembre

Prochaine réunion parents/professeurs :

Le jeudi 8 décembre

Portes ouvertes :

Dates prévues : 10 et 11 mars 2017