

MON LIVRET DE SUIVI ET D'ORIENTATION

Nom : _____

Prénom : _____

Année scolaire : _____

SOMMAIRE

MES POINTS FORTS - MES PERFECTIBLES	3
BILAN DE L'AN DERNIER	4
L'ORIENTATION	5
• CALENDRIER DE L'ANNÉE	6
• L'ANNÉE DE 3E ET APRÈS...	7 - 14
• LE STAGE	15 - 30
LE DNB	31
• CALENDRIER :	32
• CALCUL DES POINTS AU BREVET	32 - 33
• L'ORAL	34 - 36
BILAN DU PREMIER SEMESTRE ET OBJECTIFS POUR LE SECOND	37

MES POINTS FORTS - MES PERFECTIBLES

	Points forts, qualités	Points perfectibles, défauts
Dans ton travail scolaire?		
Dans ton comportement en classe et collège ?		
Dans tes activités extra-scolaires ?		
Dans ton caractère ?		

BILAN DE L'AN DERNIER

Comment s'est déroulée l'année scolaire précédente au niveau :

1)de ton travail :

2)de tes relations avec les autres (professeurs, camarades..)

3)de ton comportement ?

As-tu fait des stages ? si oui, lesquels et que retires-tu de cette expérience ?

Etais-tu inscrit à une aide aux devoirs l'an dernier ? si oui, laquelle ?

L'ORIENTATION

CALENDRIER DE L'ANNÉE

- **Du 10 au 15 JANVIER 2022** : Stage d'observation en entreprise.

- **JANVIER : vos souhaits provisoires**

Vous indiquez votre (ou vos) demande(s) provisoire(s) sur la fiche de dialogue pour le conseil de classe du premier semestre.

- **FIN JANVIER/DEBUT FEVRIER : les propositions provisoires du conseil de classe du premier semestre**

Le conseil de classe du 1er semestre valide ou formule une proposition provisoire d'orientation.

- **Du 7 AU 11 MARS : entretien individuel d'orientation**

Le professeur principal reçoit la famille et l'élève pour parler de l'orientation et aider dans le choix des vœux

- **A PARTIR DE FEVRIER**, Possibilité de mini-stage en lycées sur ½ journée ou journée entière.

- **D'AVRIL A MAI : votre demande d'orientation**

Vous faites votre (ou vos) demande(s) d'orientation définitive :

- 10 vœux maximum

Important : formuler un vœu pour intégrer une formation n'assure pas automatiquement une place dans un établissement.

- **EN JUIN : décision d'orientation du chef d'établissement et saisie des vœux d'orientation**

◦ Le conseil de classe formule une proposition d'orientation, sur la base de votre (ou vos) demande(s) d'orientation :

▪ si elle est conforme à votre demande, la proposition d'orientation devient alors une décision d'orientation, notifiée par le chef d'établissement ;

▪ si elle est différente, le chef d'établissement prend la décision définitive, après un entretien avec votre famille ;

▪ si le désaccord persiste après cette entrevue, votre famille peut demander un recours (dans un délai de 3 jours suivant la décision) auprès d'une commission d'appel qui décidera.

- **Après les épreuves du DNB : résultats des affectations en lycée**

- **EN JUILLET : votre inscription**

Après réception de votre notification d'affectation, un dossier d'inscription vous est remis par le lycée. Vous devez impérativement remettre ce dossier complété au lycée avant de partir en vacances, afin d'être certain d'avoir votre place à la rentrée

L'ANNÉE DE 3E ET APRÈS...

QUE FAIRE APRÈS LA TROISIÈME?

Plusieurs options s'offrent à vous et nous devons y travailler ensemble tout au long de l'année :

- Lycée général : •La 2nde générale et technologique
- Lycée Professionnel : •La 2nde professionnelle et •CAP
- L'apprentissage : •La 2nde professionnelle et •CAP

As-tu envie de faire des études plutôt courtes ou plutôt longues ?

As-tu déjà une idée du métier que tu aimerais exercer ?

Il y aura un stage à effectuer après les vacances de Noël (du 10 au 14 janvier). As-tu déjà des idées ou des envies ?

INTERVENTIONS POSSIBLES :

- Intervention du PSYEN
- Stage en entreprise
- Oral de restitution du stage en entreprise
- Journées Portes ouvertes des lycées
- Visites / Mini-stages en lycées professionnels : à partir de février
- Forum des métiers
- Résultats des affectations en lycée Fin juin et inscription début juillet

DES MOMENTS POUR ÊTRE ACCOMPAGNÉ DANS VOS REFLEXIONS

- Les heures de vie de classe : selon l'emploi du temps fixé avec les professeurs principaux-
PRÉSENCE DE TOUS OBLIGATOIRE
- Les rendez-vous, réunions, remises de bulletins
- Les échanges avec le PSYEN (au collège ou au CIO)

SÉANCE D'INFORMATION 2NDE GT

1- Quel type de travail et quelle attitude face au travail demande-t-on en seconde générale ?

2- Combien d'heures d'enseignements obligatoires y a-t-il en 2nde générale ? Combien d'heures par semaine avez-vous cette année ?

3-A votre avis, combien d'heures de travail personnel quotidien faut-il fournir en 2nde Générale ?

4- Les matières en 2nde générale sont-elles les mêmes qu'au collège ?

5- Quelles sont les matières supplémentaires ? (qui n'existent pas au collège ?)

6- Qu'est-ce que l'accompagnement personnalisé ? Combien d'heures par semaine ?

7- Qu'est-ce qu'un enseignement d'exploration ? à quoi ça sert ? combien d'heures par semaine ?

8- Que pouvez-vous choisir en plus et qui viendra s'ajouter à ces heures de cours ?

9- Découvrons les différents enseignements d'exploration et comment les choisir. Y a-t-il déjà des enseignements d'exploration qui vous intéressent ? si oui, lesquels ?

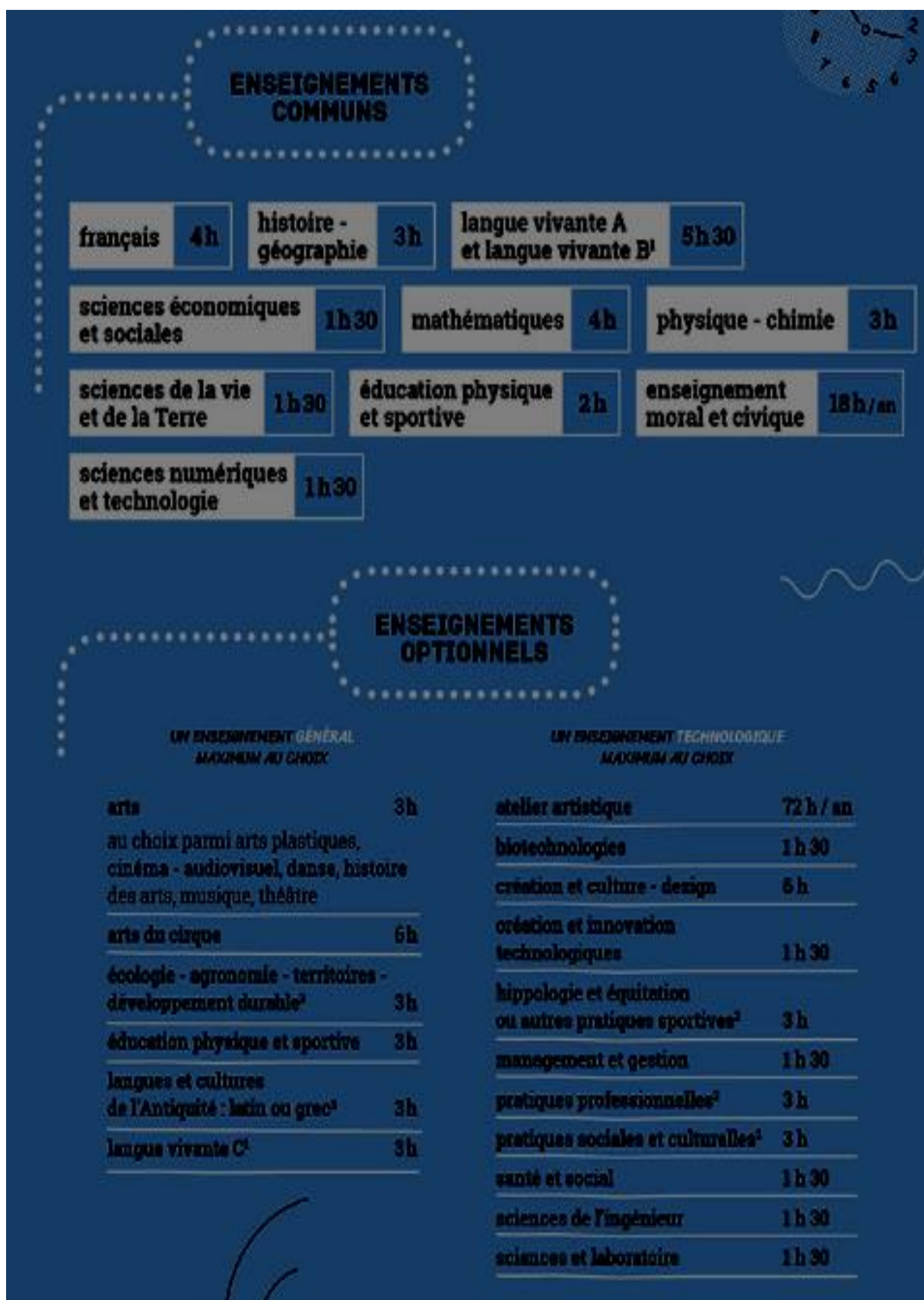
10- Quelles sont les nouveautés concernant les langues vivantes ? Dans quel but ?

11- Enfin : quelles sont les possibilités d'orientation en fin de 2nde Générale ?

12- Combien existe-t-il de filières en 1ère générale ?

13- et en 1ère Technologique ?

Répartition horaire seconde GT :



SÉANCE D'INFORMATION 2NDE PRO

1 - Quel type de travail demande-t-on / propose-t-on en 2nde professionnelle ?

2 - Quels sont les différents diplômes accessibles en voie professionnelle ? Quelle est la durée des études pour obtenir chacun de ces diplômes ?

3 - Quels diplômes obtient-on pendant les 3 ans passés au lycée professionnel ?

4 - Sur une année en bac pro, combien y a-t-il d'heures de cours ? de semaines de stage ?

5 - Quelles matières sont les mêmes qu'au collège

6 - Quelles matières sont différentes de celles du collège ? Que vous apprennent-elles particulièrement ?

7 - Quelles sont les possibilités d'orientation après la 2nde bac pro ?

8 - Quelles sont les possibilités de poursuites d'études après le bac professionnel ?

9 - Vous allez devoir formuler 4 vœux d'orientation. Avez-vous déjà une idée des vœux que vous souhaitez faire ?

Répartition horaire :

GRILLE HORAIRE				
BACCALAURÉAT PROFESSIONNEL				
<small>Volume horaire de référence (a) correspondant à une durée de 64 semaines d'enseignement, 22 semaines de PPM et 2 semaines d'examen</small>				
	Seconde	Première	Terminale	Total sur 3 ans
ENSEIGNEMENTS PROFESSIONNELS				
Enseignement professionnel	330	266	260	856
Enseignements professionnels et français en co-intervention (b)	30	28	13	71
Enseignements professionnels et mathématiques-sciences en co-intervention (b)	30	14	13	57
Réalisation d'un chef d'œuvre	-	56	52	108
Prévention-santé-environnement	30	28	26	84
Économie-gestion ou économie-droit (selon la spécialité)	30	28	26	84
	450 h	420 h	390 h	1 260 h
ENSEIGNEMENTS GÉNÉRAUX				
Français, histoire-géographie et enseignement moral et civique	105	84	78	267
Mathématiques	45	56	39	140
Langue vivante A	60	56	52	168
Sciences physiques et chimiques ou langue vivante B (selon les spécialités)	45	42	39	126
Arts appliqués et culture artistique	30	28	26	84
Éducation physique et sportive	75	70	65	210
	360 h	336 h	299 h	995 h
Consolidation, accompagnement personnalisé et accompagnement au choix d'orientation (c) (d)	90 h	84 h	91 h	265 h
TOTAL DES HEURES	900 h	840 h	780 h	2 520 h
PERIODE DE FORMATION EN MILIEU PROFESSIONNEL	4 à 6 semaines	6 à 8 semaines	8 semaines	18 à 22 semaines
<small>(a) Volume horaire élève identique quelle que soit la spécialité (2520 h) (b) La dotation horaire professeur est égale au double du volume horaire élève. (c) y compris les heures dédiées à la consolidation des acquis des élèves en fonction de leurs besoins à l'issue du test de positionnement en seconde. (d) en terminale : insertion professionnelle (préparation à l'emploi : recherche, CV, entretiens etc.) ou poursuite d'études (renforcement méthodologique etc.)</small>				

BESOIN D'INFORMATIONS ?

Quels sont les lieux où je peux trouver des informations sur l'orientation :

Au collège :

Qui ? _____

Où ? _____

Comment prendre rendez-vous ? _____

Quels sont ses horaires et jours de présence au collège ? _____

A l'extérieur du collège :

	Le CIO	Le PsyEN
Adresse		
Téléphone		
Jours et heures d'ouverture		

Et aussi :

sur internet : www.onisep.fr

N'hésitez pas à abuser de toutes ces ressources, elles vous seront utiles pour faire votre choix parmi les options et les formations !

Prenez rendez-vous avec la conseillère d'orientation du collège ou du CIO. Nous ferons le point ensemble en vie de classe ainsi que lors de la remise des bulletins.

ENTRETIEN AVEC LE PSYEN

Date de l'entretien	
Mes questions	
Ce que le PsyEN m'a dit	

LE STAGE

STAGE EN ENTREPRISE : A QUOI DOIS-JE PENSER ?

Dès septembre :

Je sais quel(s) stage(s) m'intéresse.

Je fais la liste des entreprises que je vais contacter.

Je les contacte – **Je prends ma feuille de route à chaque fois que je me déplace pour mes recherches et je la fais remplir.**

Avant les vacances de Noël :

Je trouve mon stage.

La convention est remplie et signée.

Avant de partir en stage :

Je me suis renseigné sur l'entreprise. J'ai relu la convention (horaires...).

Je sais quelle attitude et tenue adopter.

Je sais qui contacter dans l'entreprise en cas de problème.

Je sais quels déplacements je dois effectuer pour aller sur mon lieu de stage (à pied, métro, bus...), et je sais à quelle heure je dois partir de chez moi pour arriver à l'heure.

Je sais où je prendrai mes repas.

Je sais si je dois amener une tenue de travail particulière, des chaussures de sécurité....

Durant le stage : du 10 au 14 janvier

Je suis en stage (je suis ponctuel, actif, je n'hésite pas à poser des questions)

Je prépare tous les jours mon rapport de stage (questionnaires à remplir, renseignements à demander....)

RAPPEL : le mercredi après-midi je suis présent sur mon lieu de stage

Après mon stage

Je prépare mon oral de stage.

LECTURE DE LA CONVENTION DE STAGE

- Qu'est-ce qu'une convention ?

- Qui doit la signer ?

- A quoi s'engage l'établissement scolaire ?

- A quoi s'engage le stagiaire ?

- A quoi s'engage l'entreprise ?

- Que faire en cas d'absence ?

- Qui effectue le suivi de votre stage et comment ?

- Quels sont les horaires hebdomadaires à ne pas dépasser selon la loi ?

MON PROJET D'ORIENTATION : JE FORMULE MES VOEUX

ANNEXE : je rédige ma lettre de motivation

Mes idées :

Profession 1 : _____

Profession 2 : _____

Profession 3 : _____

Une lettre de motivation contient des informations sur toi, tes projets, tes motivations, tes passions, ta personnalité. Les exercices plus bas vont t'aider à exprimer cela. Tu pourras ensuite puiser dans ces informations pour écrire ta lettre.

1) MOTIVATION DU STAGE

Explique, d'un point de vue général, en quoi un stage est important pour toi, à quoi va-t-il te servir ?

Je veux faire un stage, parce que...

2) MES TRAITS DE PERSONNALITÉ

Trouve trois traits de personnalité ou trois qualités en expliquant comment cela se manifeste chez toi, tu peux t'aider de la liste donnée.

Traits de personnalité/ qualités	La petite histoire
Sociable	J'aime écouter mes amis me parler d'eux, j'aime les aider à résoudre leurs problèmes, les consoler, les conseiller...

3) MES MOTIVATIONS

Explique pourquoi tu souhaites explorer ces professions, qu'est-ce qui te guide dans tes choix, qui te motive, ce qui te plaît dans ces métiers.

Profession n°1 : plombier	... parce que j'ai de l'admiration pour eux, parce que j'aime le domaine de la construction, je ne veux pas faire d'études universitaires, parce que c'est important de garder une bonne forme physique, parce qu'on est actif, sur le terrain...
Profession 1 :	
Profession 2 :	
Profession 3 :	

4) MES EXPÉRIENCES

Décris toutes les expériences de vie que tu as en rapport avec les métiers que tu souhaites observer. Cela peut être un film ou un documentaire que tu as vu, un professionnel à qui tu as parlé, un bénévole que tu as fait, un stage ou un article que tu as lu sur le métier.

Choix	Mon expérience de vie en lien :	Ce que je sais du métier :
Profession n°1 : <i>Plombier</i>	J'ai visité un chantier lors de la journée de... J'ai lu une revue sur...	On travaille en équipe, il faut d'abord faire un DEP, on peut devenir ...
Profession 1 :		
Profession 2 :		
Profession 3 :		

RÉDACTION DE LA LETTRE

Enfin, avec tous les éléments décrits dans ton exercice, rédige ta lettre de motivation. Tu dois respecter les normes de rédaction suivantes :

Le but de la lettre de motivation est de susciter l'intérêt du recruteur à te prendre en stage en expliquant tes motivations profondes envers le poste que tu recherches, en mettant en valeur ta personnalité et tes réalisations, en démontrant tes forces et tes qualités personnelles. Sers-toi donc de ce que tu as écrit dans les exercices.

Montre le lien entre tes qualités personnelles développées et le stage que tu recherches, tu peux donner des exemples précis.

1^{er} paragraphe : Pourquoi ce stage t'intéresse

2^{eme} paragraphe : Tes qualités, pourquoi devrait-on te sélectionner, ta connaissance par rapport à la profession explorée.

3^{eme} paragraphe : conclure en remerciant le parrain d'avoir pris le temps d'étudier ta candidature.

Utilise une formule de politesse telle que :

- *Veillez agréer mes salutations respectueuses.*
- *Je vous prie d'accepter, Madame, Monsieur, l'expression de mes sentiments distingués.*

Signe ta lettre de motivation.

Voici, plus bas, un exemple de mise en page de lettre de motivation.

MON STAGE

1) L'entreprise :

Nom de l'entreprise et date de création:

Adresse de l'entreprise:

Pourquoi cet emplacement ?

Numéro de téléphone :

Qui est le propriétaire/responsable ?

Quel est le nombre de salarié ?

Secteur d'activité :

Que produit cette entreprise ?

- Des biens ? Lesquels :

- Des services ? Lesquels :

Dans ce secteur d'activité, y-a-t-il de la concurrence ?

Locale ? Laquelle ?

Nationale ? Laquelle ?

Internationale ? Laquelle ?

Quels sont les principaux métiers exercés dans cette entreprise ? :

2) Un métier dans l'entreprise :

Indique le métier que tu as choisi puis complète le questionnaire en interviewant un professionnel dans l'entreprise.

- Nom du métier :

.....
.....

- En quoi consiste ce métier ?

.....
.....
.....
.....

- Les conditions de travail :

Horaires sur une journée, une semaine ?

.....
.....

Travail seul ou en équipe ?

.....
.....

Ambiance de travail (bruit, température, relations avec les collègues ...) :

.....
.....

- Quels diplômes et formations sont exigés pour exercer ce métier aujourd'hui ?

.....
.....

- Quel est le salaire d'un débutant ?

.....
.....

- Quelles sont les qualités nécessaires pour exercer ce métier ?

.....
.....
.....

- Quels sont les inconvénients de ce métier ?

.....
.....
.....

- Votre métier a-t-il évolué ? Si oui, comment ?

.....
.....

ORAL DE STAGE

Quel contenu pour mon oral de stage ?

Introduction :

- 1/ Se présenter et dire où vous êtes allés en stage.
- 2/ Motivation du lieu de stage. (Justifie le choix de l'entreprise par rapport à ton projet d'orientation ou en fonction de tes centres d'intérêt.)

Développement :

- 3/ Présentation de l'entreprise.
- 4/ Présentation d'un métier à travers l'interview d'un professionnel.
- 5/ Expliquer ce que tu as fait ou observé dans l'entreprise pendant ces 5 jours.

Conclusion :

- Bilan personnel : A partir de cette expérience de stage, faites part de ce que vous ont apporté ces cinq jours d'observation :
- au niveau de la connaissance de soi (centre d'intérêt/ passion/ traits de caractères)
 - au niveau de la connaissance que tu avais de ce métier ou de l'entreprise.
 - Au niveau de ton projet d'orientation.

QUELQUES CONSEILS POUR TA PRÉSENTATION ORALE :

- Aisance à l'oral :

- o Pas de chewing-gum.
- o Tiens-toi droit (Ne t'appuie pas sur la table).
- o Ne mets pas tes mains dans tes poches.
- o Regarde le jury en face.
- o Prépare une trame que tu consulteras du coin de l'œil au cas où tu perdrais le fil de tes idées.

- Vocabulaire varié et adapté :

- o Evite l'emploi de vocabulaire familier.
- o Essaie d'employer des termes professionnels (tout en sachant ce qu'ils veulent dire).

ÉCHELLE DESCRIPTIVE : Oral DNB Collège Maurice Fombeure - Ménigoute 2019

Remarque : si, pour un critère, un élève ne produit rien d'évaluable, il est en-dessous de « maîtrise insuffisante », celui-ci peut donc être noté 0

	Maîtrise insuffisante	Maîtrise fragile	Maîtrise satisfaisante	Maîtrise très satisfaisante	
1ère partie : Maîtrise de l'expression orale	Adopter une attitude convenant à la situation de l'épreuve.	Posture inadaptée (mains dans les poches, assis ou appuyé sur le mur ou la table). 1-2 point(s)	Posture correcte mais l'élève ne s'adresse pas au jury en le regardant. 3-4 points	La posture est satisfaisante et l'élève s'adresse au jury en le regardant. 5-6 points	La posture de l'élève est tonique. Il se déplace et capte ses auditeurs par les gestes et le regard. 7-8 points
	Se détacher de ses notes.	L'élève lit son document. 1-2 point(s)	L'élève peine à se détacher de ses notes. 3-4 points	L'élève a un recours modéré à ses notes. 5-6 points	L'élève recourt rarement à ses notes 7-8 points
	S'exprimer de façon audible, avec fluidité et aisance.	Le volume de la voix et le débit sont insuffisants et l'élève n'essaie pas de les améliorer. 1-2 point(s)	Le volume de la voix est insuffisant malgré les efforts de l'élève. L'expression est saccadée et hésitante. 3-4 points	Le volume de la voix est satisfaisant et le débit adapté à l'exposé. L'expression est fluide. 5 à 7 points	Le volume de la voix est satisfaisant. L'élève a un ton dynamique qui capte ses auditeurs. 8-9 points
	S'exprimer dans une langue correcte.	L'élève utilise un registre de langue familier (plus d'une fois) et/ou les phrases sont mal construites. 1-2 point(s)	L'élève a un niveau de langue correct mais il n'emploie pas un vocabulaire assez précis et fait des contre-sens. 3 à 5 points	Niveau de langue adapté à l'exposé. Les termes techniques sont employés à bon escient. 6 à 8 points	Niveau de langue très satisfaisant. L'élève utilise des termes techniques en les expliquant. 9-10 points
	Respecter le temps imparti pour l'exposé.	Exposé de 2 minutes ou moins. 1 point	Exposé de 3 à 4 minutes ou trop long. 2-3 points	Les 5 mn sont respectées. 4 points	Le temps est respecté. L'élève fait le choix d'omettre certains détails pour les développer en répondant aux questions. 5 points
	Réagir, échanger et dialoguer avec le jury pendant l'entretien.	L'élève ne répond pas aux questions posées. 1-2 point(s)	L'élève répond trop brièvement aux questions et/ou les comprend mal. 3 à 5 points	L'élève comprend les questions et y répond de manière adaptée. 6 à 8 points	L'élève profite des questions pour développer son propos, il est à l'aise dans le dialogue avec le jury. 9-10 points
2ème partie : Maîtrise du sujet présenté	Présenter son projet de façon organisé : introduction avec problématique, développement en parties, conclusion.	Le projet est présenté de façon désorganisée et la problématique n'est pas annoncée. 1-2 point(s)	Le projet est présenté de façon organisée mais le plan est peu pertinent et la problématique n'est pas annoncée. 3 à 5 points	L'élève a su présenter correctement le projet. Le plan est pertinent. Une problématique est annoncée mais est peu pertinente. 6 à 8 points	L'élève présente un plan, une problématique et/ou les objectifs du projet, de façon pertinente. 9-10 points
	Maîtriser des connaissances et présenter des compétences acquises.	L'élève ne maîtrise pas les connaissances et /ou ne cite pas les compétences qu'il a acquises durant son projet. 1 à 5 point(s)	L'élève exprime quelques connaissances et/ou compétences acquises. 6 à 10 points	L'élève exprime de nombreuses connaissances et compétences qu'il a mises en œuvre durant son projet. 11 à 16 points	L'élève met en avant les compétences et connaissances acquises durant son projet et les met en perspective avec les cours. 17 à 20 points
	Établir des liens (disciplines, parcours, domaines, EPI, projet d'orientation...)	L'élève ne fait pas de lien ou tente de faire du lien mais celui-ci n'est pas fondé. 1- 2 point(s)	L'élève amorce quelques liens. 3 points	L'élève fait des liens pertinents. 4 points	L'élève fait des liens pertinents en les justifiant de manière approfondie. 5 points
	Expliquer la construction du projet (= démarche), ses sentiments, ses ressentis, ses points forts et ses points faibles.	L'élève se contente de « j'ai aimé ou je n'ai pas aimé, c'était bien, pas bien... » et n'explique pas la construction de son projet ni son ressenti. 1 à 3 point(s)	L'élève tente d'expliquer la construction de son projet, son ressenti, son opinion, de façon maladroite, superficielle et sans réelle justification. 4 à 7 points	L'élève est capable d'expliquer la construction de son projet, son ressenti, son opinion, en argumentant. 8 à 12 points	L'élève est capable d'expliquer la construction de son projet, son ressenti, son opinion, en argumentant de façon pertinente, réfléchie et développée. 13 à 15 points

Pour l'oral du brevet, la compétence « Établir des liens » n'est pas évaluée.

MON JOURNAL DE BORD

Il faut ici décrire ce que tu as vu, appris et fait lors de chacune de tes journées de stage

1er jour, le :

2ème jour, le :

3ème jour, le :

4ème jour, le :

5ème jour, le :

MON RESENTI PAR RAPPORT AU STAGE

Je coche la case correspondant à ce que j'ai ressenti :

Le travail observé

	Peu	Moyennement	Beaucoup
J'ai observé des postes variés			
J'ai observé des tâches variées			
Les tâches observées étaient difficiles			
Le(s) métier(s) observé(s) étaient difficiles			
Ce que j'ai observé correspond à l'idée que j'avais du (des) métier(s) observé(s)			

L'ambiance

	Pas satisfaisant	Satisfaisant	Très satisfaisant
Accueil			
Dynamisme			
Ambiance générale			
J'ai pu rencontrer l'ensemble du personnel			

Les conditions de travail

	Pas satisfaisant	Satisfaisant	Très satisfaisant
Horaires de travail			
Moyen de transport pour s'y rendre			
Confort (lumière, température, isolation...)			
Bruit			
Sécurité			
Facilité pour prendre son repas			

Est-ce que j'ai découvert un métier que j'aimerais exercer plus tard ? Pourquoi ?

ÉVALUATION DU STAGE PAR L'ENTREPRISE

Ce document est à faire remplir par le responsable du stage :

Nom de l'entreprise :

Métiers ou champs professionnels :

Nom du tuteur :

Attitude de l'élève

	OUI	NON
Poli(e)		
Serviable		
Attentif(ve) aux autres personnes		
Timide		
Motivé(e) par sa participation à ce stage		
Curieux(se)		
Ponctuel(le)		
Assidu(e)		
Est allé(e) au devant des tâches		
S'exprime correctement		
A accepté les remarques		
A compris les explications		
A accepté le règlement intérieur de l'entreprise		

Compétences méthodologiques

	OUI	NON
A posé des questions		
A pris des notes		
A appliqué les consignes		

LE DNB

CALENDRIER :

- Rencontre Parents - Profs principaux de 3ème (21 septembre)
- Oral de stage (28 janvier)
- Oral blanc (6 avril)
- Brevet blanc (Mars - Avril)
- Oral du DNB (1 juin)
- Épreuves écrites du brevet (fin juin)

POUR OBTENIR LE BREVET, IL TE FAUDRA :

1. Réussir les épreuves

- de français, histoire-géographie de sciences et mathématiques fin juin. Les notes de cet examen seront ajoutées aux notes du contrôle continu
- l'oral (obligatoire et noté sur /100)

2. Valider les compétences du socle :

Contrôle Continu /400 pts :

Les huit composantes du socle commun prises en compte sont :

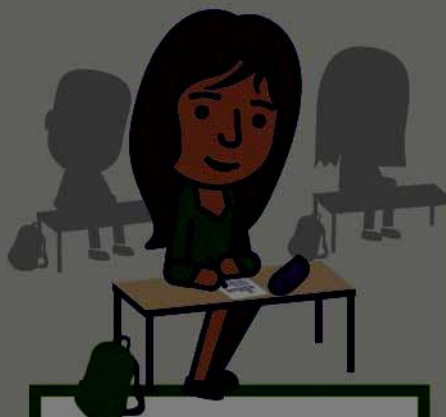
- Comprendre, s'exprimer en utilisant la langue française à l'oral et à l'écrit
- Comprendre, s'exprimer en utilisant une langue étrangère et, le cas échéant, une langue régionale
- Comprendre, s'exprimer en utilisant les langages mathématiques, scientifiques et informatiques
- Comprendre, s'exprimer en utilisant les langages des arts et du corps
- Les méthodes et outils pour apprendre
- La formation de la personne et du citoyen
- Les systèmes naturels et les systèmes techniques
- Les représentations du monde et l'activité humaine

Chaque composante est noté sur 50 pts. (Maîtrise Insuffisante = 15 pts, Maîtrise Fragile = 25 pts, Maîtrise Satisfaisante = 40 pts, Très Bonne Maîtrise = 50pts)

CALCUL DES POINTS AU BREVET

LES ÉPREUVES FINALES

400 POINTS



ÉPREUVE 2

MATHÉMATIQUES

Exercices, dont certains assortis de tableaux ou de schémas, et un exercice d'informatique.

2 h

écrit

100
POINTS

ÉPREUVE 1

FRANÇAIS

Explication d'un extrait de texte littéraire
+ dictée + grammaire + exercice de réécriture et rédaction.

3 h

écrit

100
POINTS

ÉPREUVE 3

HISTOIRE GÉOGRAPHIE ET ENSEIGNEMENT MORAL ET CIVIQUE

Analyse de documents et de cartes...

2 h

écrit

50
POINTS

ÉPREUVE 4

SCIENCES

Physique-chimie, sciences de la vie et de la Terre et technologie
(2 épreuves sur les 3).

1 h

écrit

50
POINTS

ÉPREUVE 5

ORAL

Chaque élève présente un projet mené en histoire des arts ou dans le cadre d'un EPI ou de l'un des parcours éducatifs. L'exposé est suivi d'un entretien.

15 min.

oral
individuel

100
POINTS

ou

25 min.

oral
collectif

100
POINTS



L'ORAL DU BREVET

· Les attentes

Épreuve orale de soutenance

Durée de l'épreuve : 15 minutes

L'épreuve orale de soutenance d'un projet permet au candidat de présenter l'un des objets d'étude qu'il a abordés dans le cadre de l'enseignement d'histoire des arts, ou l'un des projets qu'il a menés au cours des enseignements pratiques interdisciplinaires du cycle 4 ou dans le cadre de l'un des parcours éducatifs (parcours Avenir, parcours citoyen, parcours éducatif de santé, parcours d'éducation artistique et culturelle) qu'il a suivis.

Cette épreuve orale est une soutenance : elle a pour objet d'évaluer la capacité du candidat à exposer les connaissances et compétences qu'il a acquises, notamment dans le cadre des programmes d'enseignement de l'histoire des arts et de toutes les disciplines qui auront contribué à nourrir cette soutenance.

Les candidats peuvent choisir de présenter l'épreuve individuellement ou en groupe (sans qu'un groupe puisse excéder trois candidats) mais sont évalués individuellement.

L'oral se déroule en deux temps : un exposé (5 minutes) suivi d'un entretien avec le jury (10 minutes). Dans le cas d'une présentation collective, 10 minutes d'exposé précèdent 15 minutes d'échanges entre le jury et l'ensemble du groupe ; chaque candidat fait l'objet d'une évaluation individuelle.

L'épreuve est notée sur 100 points :

- Maîtrise de l'expression orale (50 points)
- Maîtrise du sujet présenté (50 points)

(Source : Eduscol <https://eduscol.education.fr/cid59348/les-epreuves-du-dnb.html>)

· La Méthodologie

Quel que soit le projet présenté, on abordera la problématique, uniquement de 2 manières :

- Chronologique
- Thématique

1) Dans le parcours Avenir

Chronologique : Comment j'ai construit mon orientation au fur et à mesure de mes 3 années de cycle 4 ?

Thématique : J'ai tel projet d'orientation, quels interventions au collège et en dehors, m'ont permis de construire ce projet ?

2) Dans le parcours Santé

Chronologique : Quels ont été les apports au niveau de la santé au fur et à mesure de mes 3 années de cycle 4 ?

Thématiques : Je suis intéressé par tel sujet lié à la santé (don du sang, lutte contre maladie...), quels interventions au collège et en dehors, m'ont permis de construire ce projet ?

3) Dans le parcours Citoyen

Chronologique : Qu'est ce que mes 3 années de cycle 4 m'ont apporté quant à ma formation en tant que citoyen ?

Thématiques : « Etre citoyen », quels rôles, quelles interventions au collège et en dehors, m'ont aidé à me construire en tant que citoyen ? (délégués, CVC, CA, EMC...)

4) Dans le PEAC

Chronologique : Comment j'ai évolué dans mon approche de l'art ou de la culture au cours de mes 3 années de cycle 4?

Thématiques : Je veux parler d'un sujet (la BD, La peinture, un voyage...), quelles interventions au collège et en dehors m'ont permis d'évoluer quant à mon approche de ce sujet ?

ÉCHELLE DESCRIPTIVE : Oral DNB Collège Maurice Fombeure - Ménigoute 2019

Remarque : si, pour un critère, un élève ne produit rien d'évaluable, il est en-dessous de « maîtrise insuffisante », celui-ci peut donc être noté 0

	Maîtrise insuffisante	Maîtrise fragile	Maîtrise satisfaisante	Maîtrise très satisfaisante	
1ère partie : Maîtrise de l'expression orale	Adopter une attitude convenant à la situation de l'épreuve.	Posture inadaptée (mains dans les poches, assis ou appuyé sur le mur ou la table). 1-2 point(s)	Posture correcte mais l'élève ne s'adresse pas au jury en le regardant. 3-4 points	La posture est satisfaisante et l'élève s'adresse au jury en le regardant. 5-6 points	La posture de l'élève est tonique. Il se déplace et capte ses auditeurs par les gestes et le regard. 7-8 points
	Se détacher de ses notes.	L'élève lit son document. 1-2 point(s)	L'élève peine à se détacher de ses notes. 3-4 points	L'élève a un recours modéré à ses notes. 5-6 points	L'élève recourt rarement à ses notes. 7-8 points
	S'exprimer de façon audible, avec fluidité et aisance.	Le volume de la voix et le débit sont insuffisants et l'élève n'essaie pas de les améliorer. 1-2 point(s)	Le volume de la voix est insuffisant malgré les efforts de l'élève. L'expression est saccadée et hésitante. 3-4 points	Le volume de la voix est satisfaisant et le débit adapté à l'exposé. L'expression est fluide. 5 à 7 points	Le volume de la voix est satisfaisant. L'élève a un ton dynamique qui capte ses auditeurs. 8-9 points
	S'exprimer dans une langue correcte.	L'élève utilise un registre de langue familier (plus d'une fois) et/ou les phrases sont mal construites. 1-2 point(s)	L'élève a un niveau de langue correct mais il n'emploie pas un vocabulaire assez précis et fait des contre-sens. 3 à 5 points	Niveau de langue adapté à l'exposé. Les termes techniques sont employés à bon escient. 6 à 8 points	Niveau de langue très satisfaisant. L'élève utilise des termes techniques en les expliquant. 9-10 points
	Respecter le temps imparti pour l'exposé.	Exposé de 2 minutes ou moins. 1 point	Exposé de 3 à 4 minutes ou trop long. 2-3 points	Les 5 mn sont respectées. 4 points	Le temps est respecté. L'élève fait le choix d'omettre certains détails pour les développer en répondant aux questions. 5 points
	Réagir, échanger et dialoguer avec le jury pendant l'entretien.	L'élève ne répond pas aux questions posées. 1-2 point(s)	L'élève répond trop brièvement aux questions et/ou les comprend mal. 3 à 5 points	L'élève comprend les questions et y répond de manière adaptée. 6 à 8 points	L'élève profite des questions pour développer son propos, il est à l'aise dans le dialogue avec le jury. 9-10 points
2ème partie : Maîtrise du sujet présenté	Présenter son projet de façon organisée : introduction avec problématique, développement en parties, conclusion.	Le projet est présenté de façon désorganisée et la problématique n'est pas annoncée. 1-2 point(s)	Le projet est présenté de façon organisée mais le plan est peu pertinent et la problématique n'est pas annoncée. 3 à 5 points	L'élève a su présenter correctement le projet. Le plan est pertinent. Une problématique est annoncée mais est peu pertinente. 6 à 8 points	L'élève présente un plan, une problématique et/ou les objectifs du projet, de façon pertinente. 9-10 points
	Maîtriser des connaissances et présenter des compétences acquises.	L'élève ne maîtrise pas les connaissances et /ou ne cite pas les compétences qu'il a acquises durant son projet. 1 à 5 point(s)	L'élève exprime quelques connaissances et/ou compétences acquises. 6 à 10 points	L'élève exprime de nombreuses connaissances et compétences qu'il a mises en œuvre durant son projet. 11 à 16 points	L'élève met en avant les compétences et connaissances acquises durant son projet et les met en perspective avec les cours. 17 à 20 points
	Établir des liens (disciplines, parcours, domaines, EPI, projet d'orientation...)	L'élève ne fait pas de lien ou tente de faire du lien mais celui-ci n'est pas fondé. 1-2 point(s)	L'élève amorce quelques liens. 3 points	L'élève fait des liens pertinents. 4 points	L'élève fait des liens pertinents en les justifiant de manière approfondie. 5 points
	Expliquer la construction du projet (= démarche), ses ressentis, ses points forts et ses points faibles.	L'élève se contente de « j'ai aimé ou je n'ai pas aimé, c'était bien, pas bien... » et n'explique pas la construction de son projet ni son ressenti. 1 à 3 point(s)	L'élève tente d'expliquer la construction de son projet, son ressenti, son opinion, de façon maladroite, superficielle et sans réelle justification. 4 à 7 points	L'élève est capable d'expliquer la construction de son projet, son ressenti, son opinion, en argumentant. 8 à 12 points	L'élève est capable d'expliquer la construction de son projet, son ressenti, son opinion, en argumentant de façon pertinente, réfléchie et développée. 13 à 15 points

BILAN DU PREMIER SEMESTRE ET OBJECTIFS POUR LE SECOND

1) As tu rencontré des difficultés particulières pour t'organiser ?

.....

2) As tu rencontré des difficultés particulières dans une ou plusieurs disciplines ?

.....

3) Évalue ton investissement en classe :

	Jamais	Parfois	Souvent	Toujours
<i>Je participe spontanément</i>				
<i>Je me mets au travail rapidement</i>				
<i>Je pose des questions si je suis bloqué(e)</i>				
<i>J'attends impatiemment la fin de l'heure</i>				
<i>Je sors du cours en ayant tout compris</i>				

4) Évalue ton travail à la maison :

	Jamais	Parfois	Souvent	Toujours
<i>J'arrive à prendre de l'avance et à répartir mon travail</i>				
<i>Je fais mes devoirs</i>				
<i>Je relie mon cours avant de faire mes exercices</i>				
<i>Je refais des exercices en autonomie pour préparer une évaluation</i>				
<i>Je suis persévérant(e)</i>				

5) As tu rencontré des difficultés relationnelles avec les autres élèves ?

.....

6) As tu rencontré des difficultés relationnelles avec des adultes du collège ?

.....

7) Que penses tu de l'ambiance de classe ?

.....

8) Es tu inscrit(e) à l'aide aux devoirs ?

Oui non

Aimerais tu t'inscrire ?

Oui non

9) Quels sont tes objectifs pour le second

semestre ?.....