

L'Atichonstre

Les atichonstres sont des mammifères appartenant à la famille des atichonstridés (*monstrum multicolore* = monstre multicolore). Toutes ses espèces ont disparu.

Il mesure 3 mètres 50 et pèse 2 tonnes 03. Ce sont les plus gros mammifères du monde. Il a des dents multicolores, il respire par son nez et il mange avec sa bouche qui sent le vomi. Il ne se lave jamais.

Les atichonstres mangent les hommes adultes au sang bien rouge et les artichauts. Le prédateur de l'artichonstre est dans la forêt car les ours et les loups sont ses prédateurs. L'espèce n'est pas protégée. Les artichonstres vivent en Europe dans une grotte. L'artichonstre fait au moins 60



œufs par jour. Il aime le frais. Il court très vite avec ses mains cachées à l'arrière et il court au moins à plus de 5 kilomètres par heure.

Les Bizverts

Les bievverts sont des mammifères de la famille des bizverts. Toutes les espèces sont actuellement en voie de disparition et restent en groupe.

Ils mesurent 5 mètres en largeur et en hauteur 6,10 mètres. Les bizverts ont un bras qui sort pour attraper les enfants et une grande tête. Ils ont un bras et des jambes qui sortent en haut de la tête. Ils ont une queue pour aller plus vite dans l'eau et une grande langue pour attraper vite dans l'eau et sur la terre. Sur la terre ils mangent des petits enfants. Les bizverts adultes pèsent en moyenne 40 kg et les petits en moyenne 5 kg quand ils naissent. Les couleurs sont le jaune et le marron.

Les petits mangent des cheveux et des petites pommes rouges et vertes. La femelle peut avoir 50 enfants par an et le mâle abandonne ses enfants à 3 ans. Le mâle est plus petit que la femelle. Le mâle pèse en moyenne 20 kg. Ils habitent dans l'océan Atlantique et dans la mer rouge.



Le Cogro



Les cogro sont des mammifères appartenant à la famille des crocodiles (*Grocodilus*). Toutes ses espèces sont actuellement en voie de disparition. Ils viennent de Grèce.

Le cogro pèse 1,39 kg et il mesure 1 mètre 38. Ce monstre est de couleur multicolore. Il a des jambes vertes, les griffes et les dents rouges. Il a le dos bleu et aussi le nez orange et enfoncé entre les deux yeux. Il a une queue invisible ; c'est comme ça qu'il attrape ses proies en les étranglant. Il vit la plupart du temps dans l'eau. Mais quand il doit manger, il se camoufle dans les hautes

herbes. On le distingue avec la femelle car la femelle a la queue visible.

Son lieu d'habitat est dans l'eau sous les rochers. Il se déplace sur ses deux pattes et sous la terre.

Le cogro mange les humains et les poissons et aussi les chiens et les chatons. La femelle peut faire entre 50 et 1000 petits et après le mâle tue la femelle. Son prédateur est le tigre. Il n'a pas de bonnes relations avec les humains car il les mange.

Les cogro sont en voie de disparition. Ils vivent surtout dans les Deux-Sèvres.

L'Effralaid

Les effralaids sont les mammifères appartenant à la famille des effralaididés. Cette espèce est actuellement en voie de reproduction. Les scientifiques l'appellent *Magnum os*. L'étymologie est : effra pour effrayant et laid pour laid.

L'effralaid fait 90 kg, 3 m de hauteur et 2 m de largeur. Les effralaids sont les plus grands mammifères terrestres du monde. Pour différencier les mâles des femelles : les mâles sont un peu plus grands et leur couleur dominante est le violet. Les femelles sont un peu plus petites et leur couleur dominante est le rouge. Leur grande bouche leur sert à manger de grosses choses. A l'intérieur de leur bouche, il y a des millions de dents qui leur servent à broyer leurs aliments.

En dessous de leur bouche, il y a une matière visqueuse qui est violette pour les mâles et rouge pour les femelles. Les effralaids n'ont pas vraiment de tête. Pour les yeux, la cornée est rouge, la



pupille est à carreaux et la couleur des carreaux sont : jaune, vert, bleu et violet et l'iris est noir. Ses oreilles sont vertes et il y en a une plus grosse que l'autre.

Les effralaids vivent le plus souvent dans des pays chauds (Afrique).

Ils ont pour habitude de se déplacer avec leur substance visqueuse. Ils peuvent se déplacer jusqu'à plus de 30/km. Ils mangent des bœufs, des moutons... Ils peuvent manger jusqu'à 10kg de viande.

Les effralaids sont très gentils avec les hommes. Il se peut, parfois, que les humains les agressent et qu'ils deviennent agressifs.

L'Éléphreuil

Les éléphreuil sont des mammifères appartenant à la famille des *Elephantus sciurus*. Le mot *Elephantus sciurus* vient des mots éléphant et écureuil. Toutes ses espèces sont actuellement en voie de disparition.

L'éléphreuil a de long cils, de grosses pommettes. On distingue le mâle de la femelle, car il est plus gros. Il y a quelque chose de coincé entre les dents : on dirait un appareil dentaire. Les éléphreuil ont des poches comme des Kangourous pour leurs petits.

Les mâles aussi peuvent avoir des petits mais ils pondent des œufs. Leur longueur pour 2m à 3 de hauteur.

Leur masse est de 1 tonne 500Kg. Ce sont les plus gros mammifères.

Les éléphreuil habitent à côté de la plage : leur habitude c'est



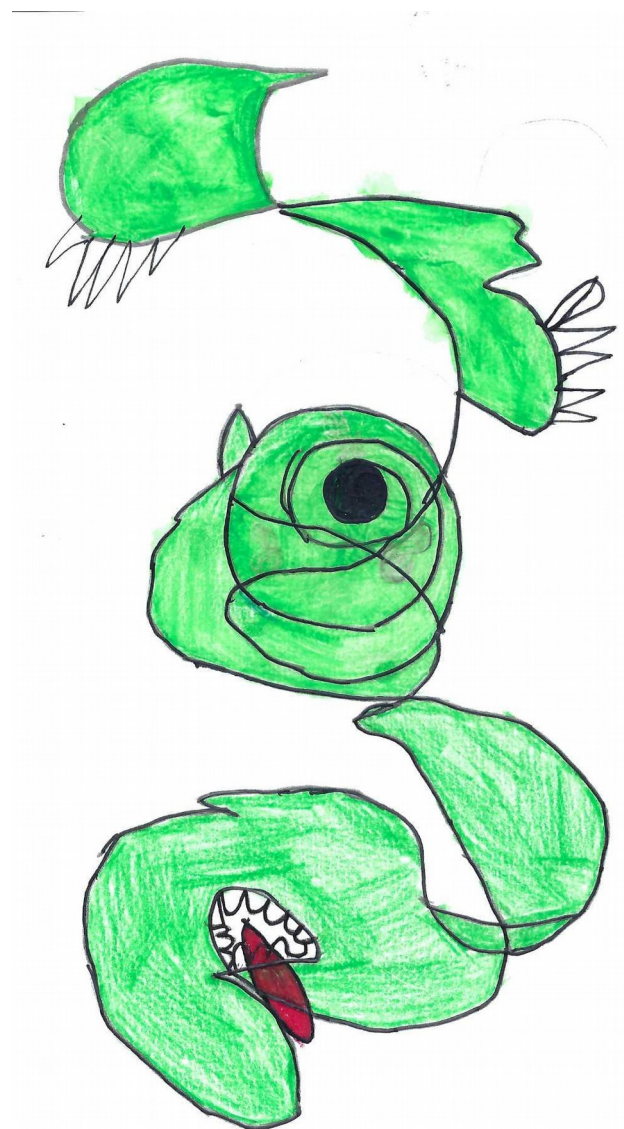
de manger des cerises. Ils font 10 petits par mois. L'éléphreuil est agressif avec l'homme car l'homme est maigre. Les éléphreuil sont très utiles pour fertiliser le sol.

Les Etiverts

Les étiverts (*Monstrum viride*) sont des mammifères qui appartiennent à la famille des étidés. Mais cette espèce est en voie de disparition. L'étivert pèse environ 7kg il a aussi une corne sur le côté droit et il mesure 3cm de hauteur et 2cm de largeur. C'est un mammifère très connu. Il y a une seule espèce mais elle est très peuplée. Elle ne vit qu'en Europe. Cette espèce est très dangereuse.

Sa couleur la plus visible est le vert. Il n'a pas de nuance de couleurs car il est vert. La couleur des yeux est le noir et celle des femelles est le bleu. En hiver il change de couleurs : il devient tout bleu et un peu vert, rouge, noir et blanc. On peut distinguer le mâle et la femelle car le mâle a une corne sur le côté droit de la tête mais pas la femelle. Sa langue mesure 2mm. Sa forme est en tortillon donc il part dans tous les sens. Un long fil s'entoure autour de son œil. Sa bouche est en bas par rapport à l'œil et les mains sont en haut par rapport à l'œil.

L'espèce étivert habite dans la forêt. Ils se déplacent en groupe



et mangent des fruits. Ils peuvent avoir des enfants. Ils n'ont pas de prédateur. Ils font la guerre avec les humains car ils mangent les humains. Il est en surpopulation et l'espèce n'est pas protégée.

Le Grafiant

Les grafiants sont des mammifères appartenant à la famille des Grafirodès. Cette espèce est actuellement en voie de disparition et est une espèce protégée. Les grafiants sont très connus grâce à leur incroyable don de changer de taille. Leur taille normale est de 1m19. Ils ne sont présents qu'en Europe et en Asie. Le nom grafiant vient de grand+terrifiant, grand parce qu'il peut devenir géant en changeant de taille et terrifiant parce que les humains de la Préhistoire avaient très peur des grafiants. Son nom scientifique est *Monstrum statura mutabili*. Ils peuvent changer de couleur selon l'environnement.

Poids : change selon sa taille

Taille : 1m19 (taille référente)

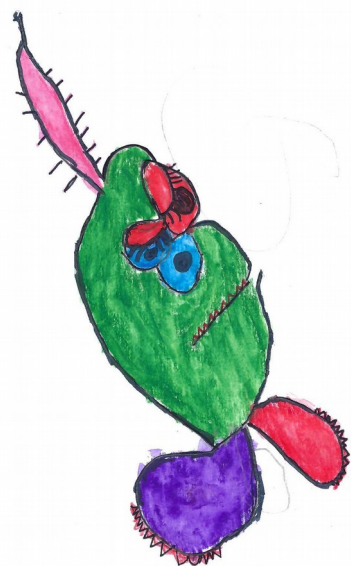
Couleur dominante : vert

Nuances de couleur : le vert peut devenir bleu, blanc... (ex : s'il est à la mer le vert deviendra bleu)

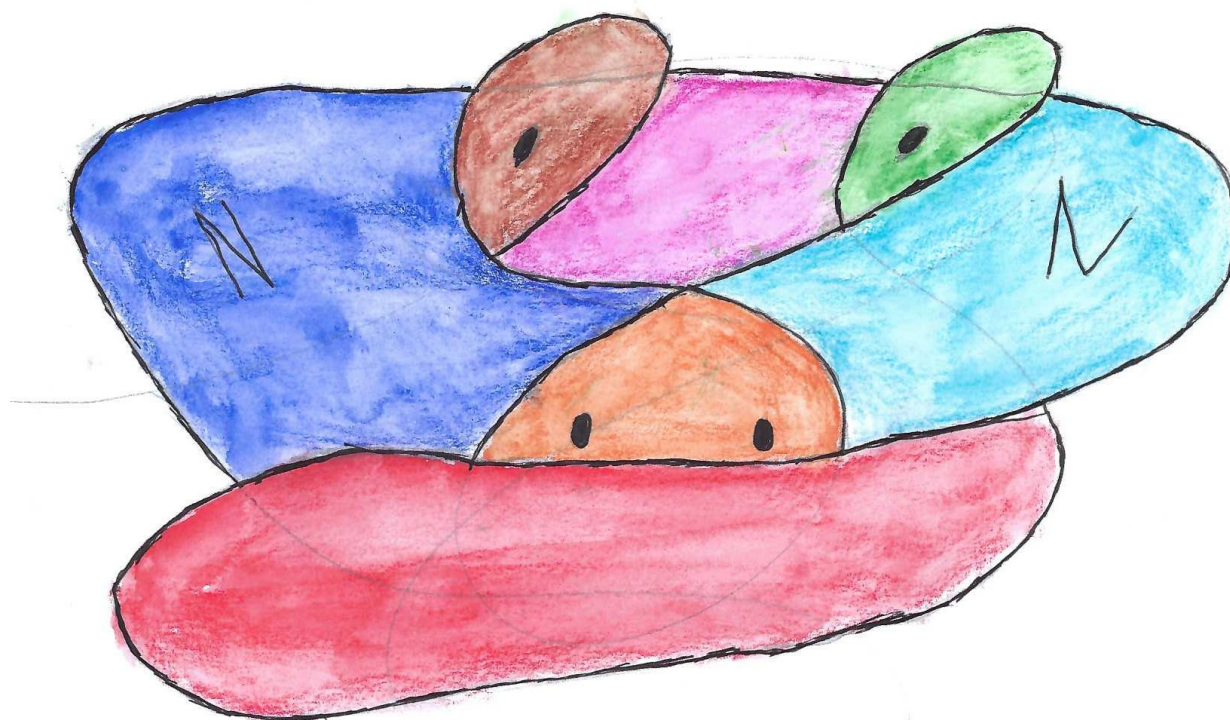
Les grafiants ont 3 yeux dont un est nocturne . Ils n'ont pas de paupières. Son antenne sert à communiquer avec les autres grafiants. Si son antenne est cassée, il peut mourir dans les

minutes qui suivent (son antenne se trouve sur sa tête). Sa bouche se trouve en dessous de ses yeux. Sa bouche peut déchiqueter la carapace d'une tortue ou même d'un rhinocéros. Ses dents sont coupantes comme des lames de rasoirs. Ses pattes se trouvent en bas de son corps, ses pattes sont recouvertes de griffes qui sert à chasser et à aller plus vite pour courir. On peut reconnaître les femelles des mâles par leur couleur : les femelles ont des couleurs plus vives que les mâles.

Les grafiants habitent un peu partout mais ils habitent surtout dans les forêts. Leurs prédateurs sont : le renard et le sanglier. Leurs proies sont : les insectes, les oiseaux et les lièvres. Ils se déplacent avec leurs pattes. Ils ne se reproduisent qu'au printemps. Les grafiants sont en voie d'extinction et ils sont une espèce protégée.



Le Gribouchon



Les Gribouchon sont des mollusques appartenant à la famille des Gribouchides (*monstum conforum*). Toutes ses espèces ne sont pas en voie de disparition, les espèces sont retenues en Amérique et en Europe. Le mot Gribouchon vient du français gribouillage et bouchon.

Il a un œil marron et l'autre vert. Le Gribouchon a une langue : il s'en sert pour se déplacer. Il pèse 1kg et mesure 1cm. Il est

multicolore. Le mâle est reconnaissable grâce à ses yeux qui ne sont pas de la même couleur. Il a un nez qui est coupé car l'autre partie lui sert à ranger sa langue quand il dort. Même s'il a des grandes oreilles, il est sourd.

Il vit dans les mares et les lacs, il mange des poules et de la piémontaise. Ses prédateurs sont les pois-sons rouges. Il adore les humains, il a pour habitude d'aller dans des fermes.

Le Krakenautor

Le krakenautor est un géant des profondeurs. Il appartient à la famille des krakenautorius. L'espèce est actuellement en voie de disparition. Il n'y a que 3 individus. Le mot krakenautor vient du français kraken et minotaure.

Le krakenautor est multicolore. Il est très dangereux, il a une énorme oreille, un énorme œil qui lui permet de voir à plus de km. Il a une énorme masse au-dessus de sa tête. Il a un gros pic et il a une petite queue. Il a une énorme tentacule cachée et il peut aspirer l'eau. Il a une énorme bouche et beaucoup de dents, dès qu'elles tombent, d'autres repoussent. Il mesure près de 1km, 56m, 3cm. Il est capable de se mettre en boule et alors il mesure 2m, 3cm, 59 mm. Il a des écailles. Il peut respirer sous l'eau et hors de l'eau. Il a des petits poils sur l'oreille. C'est un mâle. Il peut lancer de



l'encre, quand il souffle il crée des tornades et quand il plonge il crée des tsunamis. Ses dents mesurent 1m45 et 9mn. Il pèse 1000 tonnes.

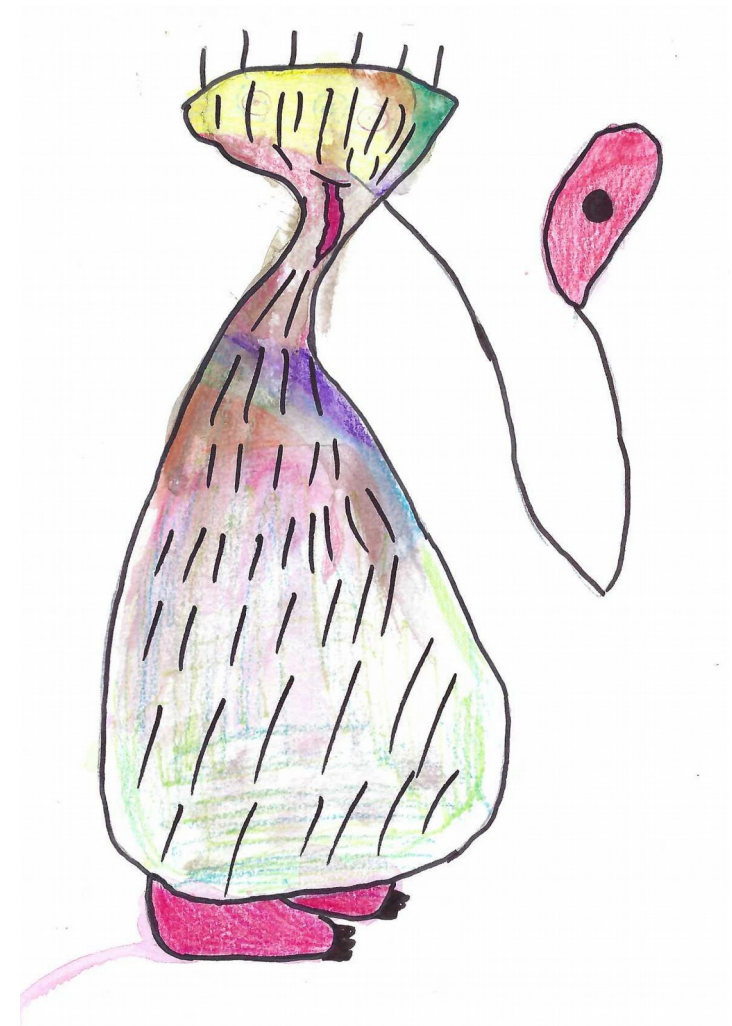
Il vit dans les profondeurs. Il est en voie d'extinction car il ne reste que 3 individus. C'est la seule espèce qui n'a pas besoin de l'autre sexe pour se reproduire : il lui suffit de mettre sa tentacule reproductive dans son autre partie reproductive et il tombe enceinte. Il faut attendre 100 ans pour qu'ils naissent. Il est très dangereux pour l'homme.

Les Lampoils

Les lampoils sont une espèce très rare. Il n'y en qu'une. Leur famille s'appelle lampiau ; leur nom latin est *Pilosa lucerna* car ils ressemblent à des lampes. Ils se camouflent en lampe et se cachent dans les placards. Les lampoils pèsent 80 kilos, ils mesurent 5 millimètres.

Les lampoils sont multicolores. Ils ont un œil très long tenu par un long fil. Leur œil tombe par terre et quand les lampoils se déplacent l'œil traîne sur le sol. Ils ont tous une longue langue rouge et tordue. Leur langue sert à attraper sa proie et les manger. Les lampoils sont très petits mais ils pèsent lourd.

Ils éclosent dans des œufs beaucoup plus grands qu'eux-mêmes. Au début de leur naissance, ils sont très mignons mais quand ils grandissent ils

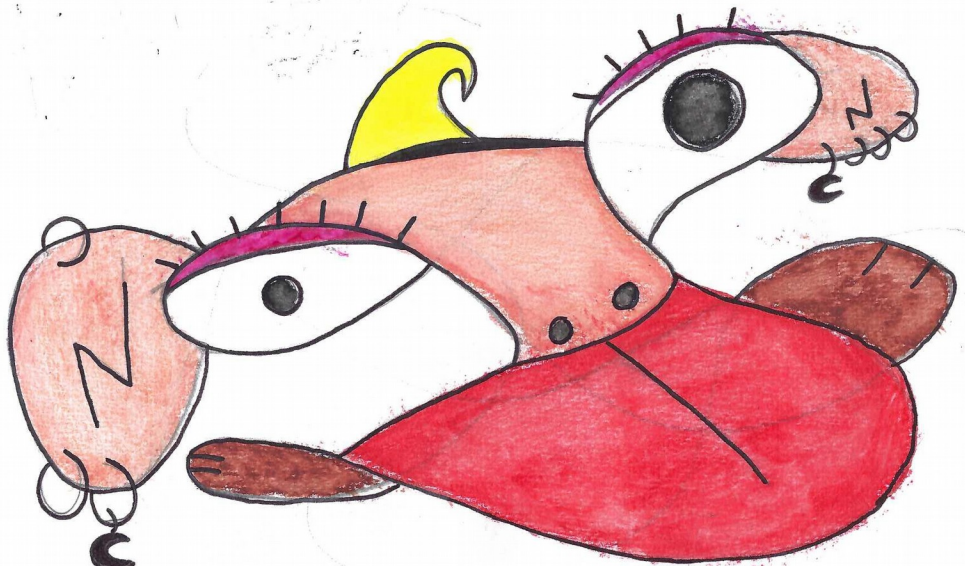


deviennent plus cruels ! Ils ne mangent que des insectes. Mais leur alimentation normale ce sont les araignées. Les lampoils n'habitent qu'en France.

Le Langosaure

Les Langosaures sont des mammifères appartenant à la famille des Langosaurustres (*Lingua lunaris*). Cette espèce est protégée. Cet animal est le cousin de la licorne. Il y a 3 espèces : il y en a une en France, une en Guyane et une en Grèce.

Le Langosaure mesure 1 mètre 54 cm et pèse 73 kg. Ses couleurs dominantes sont le rouge et le beige. Pour distinguer le mâle de la femelle il faut regarder s'il a une mèche blonde sur la tête : s'il en a une c'est un mâle. Il a des anneaux lune pour entendre 10 fois mieux que nous. Sa couleur rose sur les yeux fait penser à du fard à paupières. Il a des petites pattes marron de 5 cm et une grosse langue de 80 cm. Il possède également une queue toute jaune.



Quand le Langosaure est content il tire la langue et ses pupilles ne sont pas de la même taille. Le Langosaure vit dans la ville de Strasbourg. Sa tanière est grise avec un trou qui ressemble à une fenêtre sur le côté droit. Quand le Langosaure voit un homme, il s'approche, il le lèche et s'en va. Il mange très peu mais, s'il a faim, il ne mange pas de renards ni d'herbe, il mange des poules, et plus il en mange plus sa langue grossit. Il a aussi des prédateurs comme par exemples les aigles. Il se déplace très vite sur ses petites pattes marron. Il dort la moitié de la journée. Quand il se reproduit il pond des œufs dans sa tanière.

Le Langrand

Les langrand sont des mammifères appartenant à la famille des langrandés (*monstrum magna lingua*). Le langrand peut mesurer 80 cm de haut et 40 cm de large, il pèse 20 kg. Il n'existe qu'une seule espèce, mais elle est surpeuplée, les humains les adorent. Le mot langrand vient du français : langue, grande.

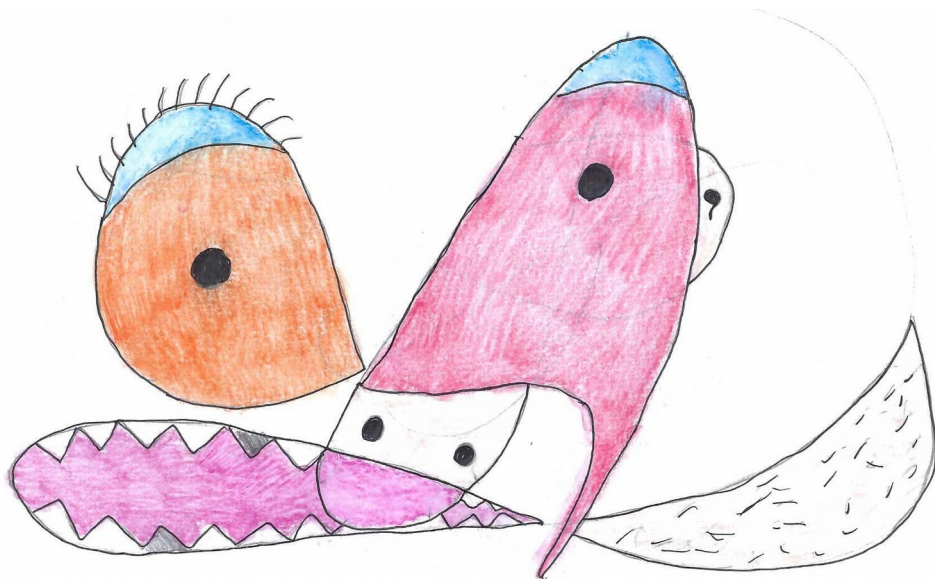
Le langrand mesure 80 cm de haut et 40 cm de large à sa taille maximale. Il pèse 20 kg et sa couleur la plus visible est le beige. Sa langue est plutôt rouge, rose et ses yeux sont bleus. Il a une forme plutôt carrée au niveau de la tête. Il a une queue bleue derrière lui qui permet de se défendre contre des prédateurs. Le langrand peut se transformer en tout ce qu'il veut quand il le veut. Il n'a pas de membre à part sa langue et sa queue. Il a de gros yeux bleus et ses sourcils sont tranchants. Il cligne de l'œil verticalement. Le langrand est très intelligent, il sait lire et écrire, mais il n'a pas d'oreilles, donc il est sourd. On distingue le mâle, car il n'a pas de poil et la femelle a des poils.



Le langrand vit dans les pays chauds comme les pays d'Afrique ou le sud de la France. Il se déplace avec sa langue et sa nourriture préférée c'est le poisson et les insectes. Il peut se reproduire et ses prédateurs sont les crocodiles, les kangourous, les dromadaires et les chevaux. La relation avec les humains est parfaite : ils adorent les langrand comme animaux de compagnie. Les langrand ne sont pas en voie d'extinction, au contraire ils sont en surpopulation et c'est une espèce protégée par les humains.

Le Lioesorg

Le Lioesorg (*monstrum magna cauda*) est un animal marin. C'est un animal solitaire qui nage grâce à sa queue. Cette espèce est en voie d'extinction. Son nom vient du français gros / œil.



Il mesure 40 cm et pèse environ 50 kg. Sa couleur dominante est le rose. Sa peau est un dégradé de rose et de rouge. Il n'a pas de pattes, il n'a qu'une queue (plus une cachée). Il a deux gros yeux dont l'un qui descend en pointe vers le bas. L'un est rouge l'autre est orange. Il est creux, a une grande bouche avec des dents et une petite langue rouge. Son nez est beige avec deux narines. Sa particularité est qu'il a une deuxième queue cachée derrière son gros œil rouge. Pour distinguer le mâle de la femelle il faut regarder l'œil, le mâle n'a pas de pointe.

Le Lioesorg vit dans les mers chaudes. Il se déplace en

nageant. Sa nourriture favorite est composée d'algues. Il pond des œufs, environ 150 mais seulement une dizaine survit à la naissance. Ses prédateurs habitent dans des vieilles épaves de bateaux et sont très agressifs. Ils sont tout gris, ce sont les cousins des requins.

Ce n'est pas un animal de compagnie car il vit dans l'océan (jamais dans un aquarium), il est en voie d'extinction car il ne nage pas très vite. Il n'en reste plus que 100 dans la mer méditerranée. C'est donc une espèce protégée. Il a l'habitude de beaucoup dormir (environ 20h par jour) et de très peu manger car il a un tout petit ventre.

Les Monpas



Les monpas, en latin *monstrum simile oleris*, sont les mammifères appartenant à la famille des monpatas. Cette espèce est actuellement en voie disparation. Les monpas font une taille de 50 cm, pèsent 3 kg maximum bébé et 1m10 adultes. Sa largeur est de 50 cm. Il est aveugle le jour car les yeux ne supportent pas le jour. Donc il n'a pas de couleur aux yeux.

Les monpas sont noirs. Ils ont un cœur qu'on peut voir. Ils ont des pattes qu'on ne voit pas. Ils vivent en France et en Afrique. Ils ont une pointe pour se protéger contre leur prédateur. Ils sont de petites nageoires pour nager. Ils vivent en moyenne 15 ans dans l'eau. Ils ont des bras de 4cm. Quand

ils sont contents, leur pointe devient arrondie et ils sont marron foncé. Et quand ils sont énervés, il y a des poils qui poussent sur leur corps et ils deviennent marron clair. La pointe devient plus pointue et ils grandissent de 3cm. Leurs dents pointues servent à manger leurs proies plus facilement.

Ils mangent beaucoup de fruits. Le mâle est deux fois plus gros que la femelle mais la femelle est plus grande que le mâle. La femelle mange plus que le mâle par contre le mâle chasse plus que la femelle. La femelle n'est pas un animal de compagnie car elle est trop sauvage mais le mâle est un animal de compagnie.

Le Monden



Les Monden sont des mammifères qui appartiennent à la famille des mondentidés. Les Monden sont actuellement en train d'apparaître. Le mot monden vient du mot monstre et du mot dent.

Le Monden mesure 50 cm de largeur, de longueur et de hauteur. Il pèse 30Kg, il est de couleur beige et jaune.

Il a les cheveux blonds, la peau beige, un nez rose, les yeux de couleur bleue, les dents orange et une langue rouge. Il a 2 petites oreilles. Derrière, il a 2 ailes blanches qui lui permettent

de voler. Ses cheveux changent de couleur en fonction de l'âge. À l'âge adulte ils ont les cheveux blonds pour les mâles et roux pour les femelles. Les ont les yeux verts et les mâles ont les yeux bleu clair.

Ils habitent avec les humains, ils se déplacent en volant. Ils sont herbivores, ils aiment beaucoup les framboises et tous les fruits rouges. Leurs prédateurs sont les félins et surtout les chats. Les petits ne naissent pas dans des œufs, ils sont en général 4 ou 5 petits par portée.

Monstrum Viride



Les Monstrum Viride sont les types de poissons appartenant à la famille des piranhas. Toutes ses espèces sont actuellement en voie de disparation. Il n'y en que 2 au monde.

Le Monstrum Viride fait entre 1 m et 2 m et pèse 1 tonne. Il est vert avec des yeux rouges. Le Monstrum Viride est tout vert et presque rond. Il a des grands yeux rouges avec des pupilles bleues et les traits bleus sur la

cornée. Il a deux tentacules et des petites jambes. Il a des grosses dents blanches. Il n'y a que 2 mâles qui restent au monde et aucune femelle.

Le Monstrum Viride habite dans la mer ou les lacs. Il aime bien manger du poulet, des humaines et des voitures. Il a un ver de terre qui le suit depuis 2014. Il boit du pepsi et de l'eau pétillante.

Les Perrocolors

Les perrocolors sont des oiseaux colorés appartenant à la famille des perroquets. En latin, ça se dit *Psittacus multicoloris*. Le perrocolor est actuellement en voie de disparition.

Les mâles font au moins 2m70 et la femelle 2m50. Les mâles pèsent 1 tonne et les femelles pèsent 980 kilos. Ils sont multicolores. Ils ont plus de vert que d'autres couleurs. Ils ont des masques comme des ninjas, des pics sur leur dos, un œil noir et un œil rouge, des ailes et une grande queue pour fouetter leur adversaire. Ils peuvent être des animaux de compagnie. Ils peuvent avoir au moins trois petits par mois. Ils se nourrissent de fruits exotiques et de viande.

Le mâle va chasser et la femelle creuse un trou dans le sol pour faire un nid. Ils habitent dans la forêt amazonienne. Ils aiment bien voler, faire des combats en eux pour que la femelle choisisse son mâle... Leurs prédateurs sont les



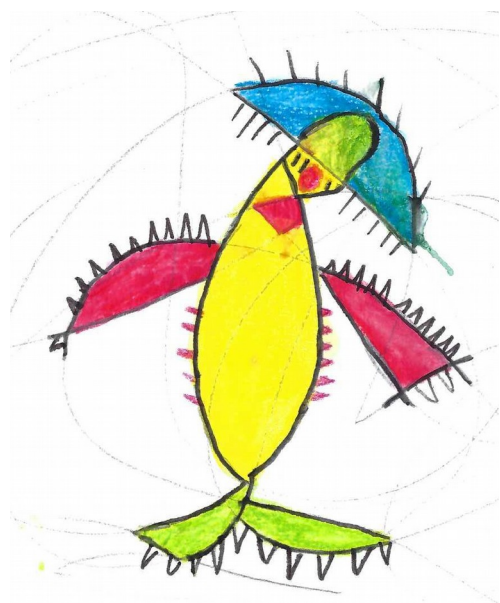
Krakenautores. Quand les humains les embêtent, ils peuvent être très agressifs.

C'est une espèce très protégée, mais ils sont très rares car ils sont chassés par des braconniers.

Les Pirantes

Les pirantes sont des carnivores appartenant à la famille des pirantoridés (*Monstrum aculeatum*). Toutes ses espèces sont actuellement en voie de disparition car tous les hommes les tuent pour créer des objets (ex : coussin matelas etc.) Le mot pirante vient du français, pirate et piquante. Les trois espèces des pirantes sont : les pirantos vivent en Afrique, les piranssos vivent en Asie et les pirancots vivent en Amérique.

Les pirantes sont grands mais ils sont très lourds. Ils pèsent environ cinq kilogrammes. La couleur principale des pirantes est le jaune mais quand il pleut la couleur se change en rose. Sinon toutes les couleurs des pirantes sont le jaune, le vert, le rouge et le bleu. Ils ont une



forme de chapeau. Ils ont des pics sur leur corps. Ils ont une petite tête avec un nez rouge. Ils ont deux yeux en forme de trait. Leurs jambes ressemblent à une queue de sirène. C'est un mâle car ils ont un nez rouge. Leurs cris sont effrayants. On ne le voit pas mais ils ont tous, dans leur corps, deux cœurs et deux petits poumons et ils ont aussi une patte cachée pour attraper la nourriture.

Les pirantes habitent à côté des fleuves et dans la forêt. Ils se déplacent en roulant et sur leur patte cachée. Ils mangent des insectes (ex : des fourmis, des araignées...) mais ils peuvent aussi manger de la viande. Ils pondent des œufs (5 fois par mois). Ils sont en voie d'extinction car ils se font manger par leurs prédateurs qui sont le loup, l'oiseau, le sanglier et le singe. Ce n'est pas un animal de compagnie pour l'humain. Ils sont en surpopulation car il y a environ 500 000 000 de pirantes mais ils disparaissent de plus en plus. Ils vivent environ entre 5 et 13 ans. C'est une espèce protégée car leurs prédateurs les mangent.

Le Retit



Le retit dont le nom est *Squalus cum pileo* est une espèce maritime en voie d'apparition. Le nom retit vient du français requin et petit. Il n'existe qu'une espèce.

Il mesure environ 30-45 cm à la naissance et 160-175 cm à l'âge adulte. Il pèse dans les 100-200kg. Il est surtout bleu mais il a quelques parties jaunes. Il a un bonnet noir et jaune ; son nez est un bec d'aigle. Il a des dents acérées ; il a des pattes marron et poilues. Derrière son nez, il y a une lame. Il y a une différence

entre le mâle et la femelle : le mâle a la tête bleue et jaune et la femelle a une tête blanche et rose. Son corps est caché par sa tête. Il a 10 mains sur le corps, son corps a la forme d'un serpent.

Il peut nager à 160km/h sous l'eau grâce à ses 10 mains. Sur terre, sa vitesse est de 30km/h. Il vit dans l'eau, il n'a pas d'ennemi et il dévore tout. Il n'y a que des mâles. C'est une espèce protégée, c'est un bon animal de compagnie pour l'homme.

Les Sasukaid



Les Sasukaid sont des monstres appartenant à la famille uchiwa. Son nom latin est *Flabellum*. On ne peut le trouver qu'au Japon. Toute son espèce est actuellement nombreuse. Il y a une seule espèce de Sasukaid. Ils mesurent 9m59. Le nom Sasukaid vient du japonais sasuke et du français laid.

Ils pèsent 850 tonnes. Les Sasukaid ont trois yeux : un qui pousse à l'envers et la femelle n'a que deux yeux. Ils ont quatre pattes très musclées. Ils ont des dents coupantes. Pour les trois

yeux, il y a deux cercles rouge et noir et un autre beige. Ils ont deux grandes oreilles noires et rouges, leur visage est blanc mais en été il devient bleu et ils ont un grand nez et ils sont rapides comme l'éclair.

Les Sasukaid vivent souvent dans les champs et sous terre. Ils se déplacent comme des zombies. Ils mangent de la cervelle d'humain. Ils n'ont pas de prédateur. Il y a une surpopulation. Les Sasukaid se reproduisent en été car il fait chaud.

Le Spidertantacul



Le spidertantacul appartient à l'espèce des araignées et pieuvres. Son nom vient du mot araignée en anglais et de tentacule de la pieuvre. Il vient d'apparaître et il en a 10 millions dans le monde.

Il mesure 1,50 m et pèse 60 kg. Il est rouge et bleu. Sa couleur principale est le rouge. On observe qu'il a du rouge et du bleu. Le spidertantacul est rouge, bleu, jaune et il a des dents et des crocs. Il a une feuille et un masque. Derrière son masque, il y a des yeux effrayants. Il porte un masque pour être mignon la journée et la

nuit, il enlève son masque pour dévorer les humains. La journée, il remet son masque pour être logé avec les humains. Il ne reste que 3 espèces car il en tue toutes les nuits. C'est lui le prédateur.

Le spidertantacul se déplace avec des pattes cachées. Il mange de la viande d'animaux et des fruits. Il pond des œufs. Il n'a pas de prédateur : la journée il est gentil et la nuit il dévore les humains avec des animaux. Il se fait passer pour un animal de compagnie la journée mais pas la nuit. Il vient juste d'apparaître.

Les Titpics

Les Titpics sont des mollusques appartenant à la famille des Titpicises (*Parva dolabra*). Cette espèce augmente petit à petit, sans surpopulation. Aucune autre espèce n'a été découverte. Le mot Titpics vient du français : tit, petit et pics, les pics. Les Titpics mesurent en moyenne 50 cm lorsqu'ils sont petits et grandissent de 25 cm lorsqu'ils sont adultes. Leurs yeux sont superposés.

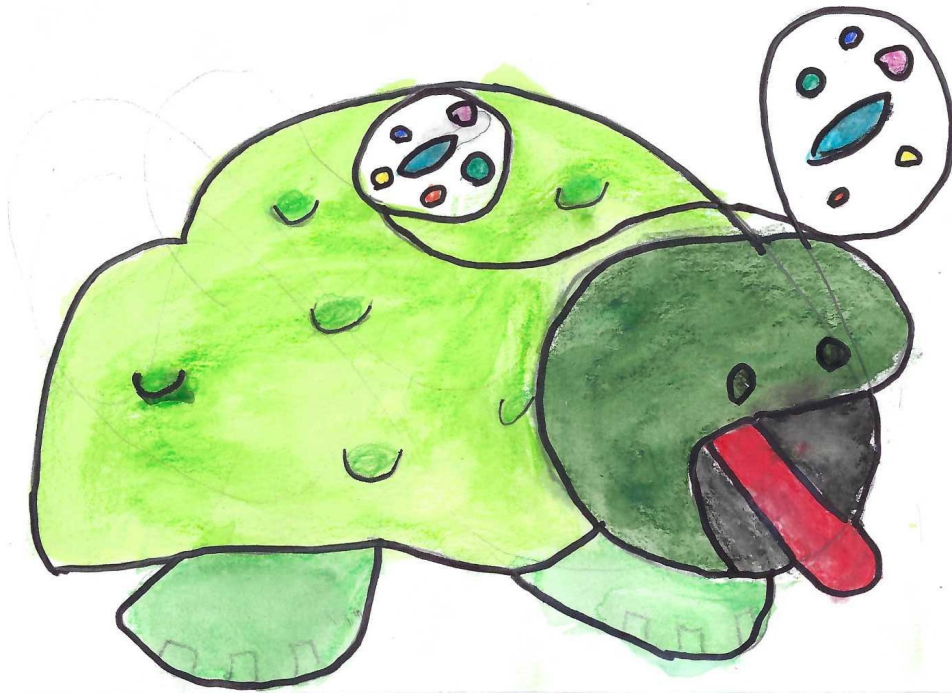
Les Titpics pèsent 500 g lorsqu'ils sont enfants jusqu'à 1kg lorsqu'ils sont adultes. Leur couleur principale est le vert. La couleur de leurs yeux est le rouge. Leurs yeux forment un huit. Leurs pics sont de couleur noire, ils sont sur le bas de leur tête. En hiver, les Titpics changent du vert et deviennent bleus. Les femelles ont une seule couleur le jaune, même en hiver. Les Titpics ont une forme rectangulaire verte. La peau des Titpics est très solide. Quand les Titpics rampent, ils lâchent beaucoup de couleur autour d'eux. Ils font ça pour se faire remarquer. Leurs oreilles sont vertes et sont en haut sur les coins de leur tête. Quand ils sont



enfants les Titpics ont un rectangle jaune sur le côté de leur tête.

Les Titpics vivent partout. Les Titpics sont des animaux domestiques. Certains hommes les adorent car ils repeignent leurs murs de toutes les couleurs. Ils sont très gentils, mais il ne faut pas les réveiller sinon ils peuvent mordre. La nuit, les Titpics dorment comme les chauves-souris. Ils rampent sur les arbres ou sur les toits pour être à l'envers. Les Titpics mangent des fruits mais pas de légumes, car ils pensent que c'est un poison ! Leurs lieux d'habitat sont autour des maisons ou dans les maisons en campagne pour manger les fruits dans les jardins. Les Titpics sont sédentaires. Leur façon de se reproduire est de coller leur paire de tentacules. Leurs prédateurs sont les possesseurs des fruits du démon.

Les Torgots



Les Torgots sont des reptiles. Ils appartiennent à la famille des Torgotoso (*testudo monstru-oser*). L'espèce est en surpopulation. Son nom en français signifie : tor = tortue got = escargot.

Le torgot mesure 3 cm de hauteur, pèse 4kg et il peut avoir jusqu'à 10 000 ans. Le vert est sa couleur dominante. Il a 2 pattes (une devant, une derrière). Il a une très grande langue. Il ressemble à une tortue, sa tête est arrondie. La femelle est dans les teintes bleues. Leurs yeux sont

multicolores ; ils sont tenus par un long fil. Ils ont des écailles plus foncées pour se protéger (comme les hérissons). La femelle peut pondre jusqu'à 100 œufs par mois.

Ils habitent dans les caves et les greniers, ils préfèrent les endroits frais et humide. Ils n'apprécient pas beaucoup les humains ; ils adorent manger les chiots et les perroquets. Leur seul prédateur est la chouette (les chouettes mangent les torgots). Ils se reproduisent très facilement ; ils s'embrassent.

Les Trycolants

Les trycolants sont des mammifères périssodactyles. Ils appartiennent à la famille des Trycolandités (monstrum tribus coloribus). Toutes ses espèces sont en voie de disparition.

Les Trycolants ne sont pas très protecteurs mais ils sont très utiles pour retrouver des objets perdus en métal car ils font seulement 1m 10cm de hauteur et ont une masse pouvant atteindre 1kg. Les couleurs qu'ils prennent le plus souvent sont le rose, l'orange et le bleu .

Ils peuvent ainsi passer en dessous des meubles. Leur corps est formé de 2 pattes avant, 2 pattes arrière. Ils ont 2 yeux de différentes couleurs un rouge, un violet et un rose. Leur corps remonte en fer à cheval. Ils vivent dans les forêts et dans les maisons. Ce sont des



animaux autonomes et intelligents. Leur repas préféré est : le cerf, le lapin et l'antilope.

Les Ventilain

Les ventilain sont des monstroides appartenant à la famille des ventilacidés (*ventilacidae*). L'espèce est actuellement en voie de disparition. Le mot ventilain vient de ventilateur et main. Son nom en latin est *spiramentum magnis brachiis*. Le ventilain peut mesurer 1 mètre 20 centimètres. Ils pèsent 20 kilos.

Sa couleur dominante est le vert. Les ventilain ont des nuances de noir, de beige et de rouge.

Le ventilain a une forme ovale centrale avec un long bras, 2 grands yeux qui partent comme des fils, des dents terrifiantes et des ongles



tranchants. Les ventilain ne sont pas très gros ; ils ne pèsent que 20 kilos. Et ils ne sont pas très grands.

Les Vertasques



Les vertasques sont des âmes de koala et de panda roux appartenant à la famille des poils-doux. Toutes ses espèces grandissent et les koalas et les pandas roux sont en voie de disparition.

Les vertasques mesurent 20 cm de hauteur et 15 cm de largeur, ils pèsent 5 g. Leur couleur dominante est le vert. Ils peuvent se confondre avec la nature, mais ils sont principalement verts, noirs et rouges.

Ils ont d'énormes yeux mais une petite bouche. Leurs têtes sont recouvertes d'un bandeau noir et rouge. Ils ont les yeux ensan-

glantés. Sous leur bandeau se cachent de grands et longs poils tout doux. C'est pourquoi ils font partie de la famille des poils-doux. Ils peuvent marcher ou flotter dans les airs. Ils ont des petites pattes et des petits bras, mais ils sont invisibles à l'œil nu. Ils ont une ouïe remarquable.

Ils sont, la plupart du temps, dans des champs. Ils mangent des fruits du démon. Leurs prédateurs sont les prises de courant car s'ils en touchent ils fondent sur place. Ils se reproduisent en se faisant des câlins. Ils sont en voie de disparition. Les vertasques sont très bien protégés.

Les Vertures

Les vertures sont des mammifères appartenant à la familles des verturés. Il existe 3 espèces. Elles sont des espèces en voie de disparition et sont protégées. Le mot verture vient du français vert et du mot turquoise. Les vertures peuvent mesurer jusqu'à 5 mètres. Ils peuvent peser jusqu'à 30kg.

Sa couleur dominante est le vert. Les couleurs observables sont le vert clair ainsi que le marron clair et une pointe de noir. Ils sont verts, ont des yeux turquoises, des dents pointues et une grande bouche. Ils ont deux grands bras et une grande langue. Ils sont très grands et ont des cheveux et des pieds avec de grandes griffes. Leurs mains ont des griffes également et ils ont un grand nez. Les yeux s'illuminent dans la nuit et ils changent de couleurs selon la saison : en été vert, en hiver rose, au printemps violet et en automne jaune.

Leur caractère est très spécial : ils ne sont pas sociables et très agressifs. Le mâle est plus petit et la femelle est plus grande et c'est le mâle qui porte les petits. La femelle abandonne les petits à la naissance. Ils habitent dans les forêts. Leurs prédateurs sont les lions. Ils ne se déplacent pas beaucoup au cours de leur vie. Ils n'ont pas de très bons liens avec l'homme car ils sont très agressifs avec l'homme. Ce ne sont pas des animaux de compagnie. Ils sont en voie d'extinction, ce sont des espèces protégées. Il y a 29 ans ils surpeuplaient la Terre. Ils se nourrissent de serpents, d'oiseaux et de poney. Ils se reproduisent à partir de 10 ans.



Le Viostre **(*monstrum violatum*)**



Les viostres sont des mammifères appartenant à la famille des viostrecides. Toutes ses espèces sont actuellement en voie de disparition. Le mot viostre vient de violet et monstres.

Le viostre pèse 10038 tonnes pour 10 mètres et il est aussi de couleur violet foncé. Il a des nuances de couleur de violet clair à violet foncé. Il a deux

yeux de chaque côté. Il a une bouche en forme de cône et de petites pattes sur le côté et une antenne 4G. C'est un mâle.

Il habite dans la savane. Il ne fait que dormir ou chasser. Il se nourrit spécialement de grands prédateurs. Il n'a pas de prédateur. Il n'aime pas les humains car les humains adorent chasser le viostre.

Les Zombvaches



Les Zombvaches sont des monstres qui ont une famille inconnue mais les scientifiques pensent que ce sont des mammifères. On les appelle Zombvaches car ils sont verts comme les zombies avec des taches noires comme les vaches. Leur nom latin est *Vacca inanis*.

Les Zombvaches, en général, mesurent 3 m de hauteur puis 4 m de longueur. Leur poids est de 636 kg en moyenne. Leur couleur est verte. Ils sont en voie de disparition car ils se reproduisent très mal ; les bébés sont souvent handicapés. Parfois ils sont trop petits donc ils chassent très mal ou ils n'ont pas d'yeux car à la naissance ils

mettent un mois pour les ouvrir complètement. 40 % de leur population laisse ses yeux fermés très longtemps alors ils restent bloqués. Leurs couleurs sont originales car ils sont verts avec des taches noires puis une violette. Ils ont des cheveux blonds.

Les Zombvaches habitent dans les champs ou dans les déserts. Puis parfois ils sont dans les villes mais il n'y en a que 2 au maximum dans une ville. Quand ils sont dans les villes ils mangent les poubelles puis ils boivent du Coca Cola alors que dans les champs et les déserts ils mangent les humains et les animaux.