

Poitou-Charentes

notre fierté

Région

n°15

LE JOURNAL D'INFORMATION DE LA RÉGION POITOU-CHARENTES / MARS 2015

poitou-charentes.fr

Ensemble, relevons
aujourd'hui les **défis**
de demain !



© Association Hermione - La Fayette / L. Baillard

Sommaire

Les **défis** p2/3
de la Transition
Énergétique

p1-IV
Les **défis** de la
grande Région

Les **défis** de p4
l'Herminette



Cette année encore, la Région Poitou-Charentes relèvera avec vous de nombreux défis. Tout d'abord celui de l'emploi et du développement économique. Pour cela, la Région mobilise tous ses moyens pour accompagner les entreprises et les territoires dans leurs projets, en poursuivant notamment ses efforts sur la Transition Énergétique qui demeure un formidable levier de croissance.

Un autre défi nous attend avec le départ de l'Herminette le 18 avril. Inscrit dans l'Histoire à plus d'un titre, cet immense projet connaîtra cette année sa consécration, après dix-sept années de mobilisation.

Enfin, il nous faut, dès maintenant, préparer le regroupement en 2016 de notre région avec l'Aquitaine et le Limousin, pour constituer ensemble une même Région. Je pense qu'elle vient au bon

moment pour relancer les dynamiques de projets, multiplier les échanges entre les acteurs et les territoires et nous donner des leviers plus forts pour l'emploi, la croissance verte, l'excellence environnementale et la réussite éducative.

Et pour que la Région conserve une échelle humaine, je me suis fixé trois objectifs : innover dans l'organisation territoriale par une gouvernance décentralisée afin de garder la proximité avec le terrain ; conforter le réseau des villes – La Rochelle, Angoulême, Niort et Poitiers – et le bipôle Poitiers-Limoges pour équilibrer la métropole bordelaise ; associer la population et les acteurs économiques et sociaux à l'orientation stratégique de la nouvelle Région.

Dans ce journal, vous retrouverez un cahier spécial consacré à notre future grande Région. Je vous en souhaite une bonne lecture.

Jean-François Macaire,
Président de la Région Poitou-Charentes

La Transition Énergétique, une réalité

La Croissance Verte est une réalité en Poitou-Charentes. Pierre angulaire de la politique régionale, elle a permis l'éclosion de projets innovants associant emplois locaux et respect de l'environnement. Avec la nouvelle loi sur la Transition Énergétique, la Région peut s'appuyer sur de nouvelles mesures pour continuer et renforcer cette dynamique.

DES ACTIONS CONCRÈTES POUR PLUS DE CROISSANCE

La Transition Énergétique constitue un levier de croissance économique et une source d'économie pour les familles. Soucieuse d'encourager un nouveau modèle énergétique, la Région a mis en place une série de mesures mobilisant l'ensemble des acteurs régionaux.

► LE PLAN RÉGIONAL POUR LES ÉCONOMIES D'ÉNERGIE, LE POUVOIR D'ACHAT ET LA LUTTE CONTRE LA PRÉCARITÉ :

- **isolation de vos maisons** (toitures) : jusqu'à 1 600 € d'aide régionale* ;
- **micro-crédit régional 0 % Énergie Verte*** : prise en charge par la Région des intérêts du prêt jusqu'à 800 € pour la réalisation de vos travaux énergétiques ;
- **soutien aux professionnels du bâtiment**, acquisition de logiciels d'évaluation thermique des logements.

► L'INFORMATION ET LE CONSEIL DE PROXIMITÉ :

15 conseillers à votre écoute sur **12 Espaces Info Énergie**.

➤ | D'INFOS SUR POITOU-CHARENTES.FR/EIE

► LA RÉHABILITATION THERMIQUE DES LOGEMENTS SOCIAUX :

chaque année, **50 millions de KWh économisés** et **9 500 tonnes de gaz à effet de serre évitées**, avec 2 millions d'euros de gain de pouvoir d'achat.

► ÉCLAIRAGE PUBLIC DES COMMUNES :

la Région aide les communes de moins de 10 000 habitants à réduire leur consommation énergétique dans le cadre du dispositif « Éclairage public et économie d'énergie en Poitou-Charentes ».

► LE DÉVELOPPEMENT DES ÉNERGIES RENOUVELABLES :

- soutien à l'installation de **chaudières bois**, à l'acquisition de **poêles hydrauliques bois**, et de **chauffe-eaux solaires individuels*** ;
- aide à l'installation d'**unités photovoltaïques*** : depuis 2004, 132 MW de puissance totale installée, soit l'équivalent de la consommation électrique annuelle de 100 000 habitants (hors chauffage).

► L'APPUI À LA CRÉATION D'UNITÉS DE MÉTHANISATION

pour la création d'emplois dans les filières vertes, la diversification des revenus pour les exploitations d'élevage, le renforcement de l'autonomie énergétique des entreprises agricoles. **Objectif de la Région : créer une unité de méthanisation à l'échelle de chaque communauté de communes.**

► LES ÉNERGIES RENOUVELABLES DANS LES LYCÉES¹

avec de nombreux projets comme la construction de **7 chaufferies bois**, l'installation de plus de **33 000 m² de panneaux photovoltaïques** ou la mise en place de **2 éoliennes** couvrant l'ensemble de la consommation électrique des lycées équipés.

► LA PRISE EN COMPTE DES ENJEUX ENVIRONNEMENTAUX POUR LA COMPÉTITIVITÉ DES ENTREPRISES :

- soutien à la mise en place de **systèmes de management environnementaux** ;
- aide à l'**écolabellisation européenne** dans le secteur du tourisme ;
- accompagnement dans la mise en place de la **Responsabilité Sociétale des Organisations** ;
- soutien à l'**éco-conception des produits et procédés**.

► L'ENCOURAGEMENT À L'ÉLECTRO-MOBILITÉ :

aide à l'**acquisition de véhicules électriques** et déploiement des **infrastructures de recharge** sur le territoire.

¹ Au-delà des travaux financés par la Région, sont menées des actions de sensibilisation, d'accompagnement et de formation de la communauté éducative sur des gestes éco-citoyens sont menés pour réaliser des économies et limiter le gaspillage.

CHIFFRES CLÉS

- **+ de 8 300** foyers bénéficiaires de l'aide à l'isolation des toitures
- **2 400** particuliers bénéficiaires du micro-crédit régional 0 % Énergie Verte
- **214** professionnels aidés dans l'acquisition de logiciels d'évaluation thermique
- **12** Espaces Régionaux Info Énergie
- **+ de 4 700** logements sociaux réhabilités et **211** logements neufs labellisés Effinergie +
- **27** communes et près de **2 300** points lumineux concernés par l'aide régionale sur l'éclairage public
- **2 400** chaudières automatiques au bois installées avec l'aide de la Région
- **+ de 3 400** unités photovoltaïques installées avec le soutien de la Région
- **9** unités de méthanisation en fonctionnement et **64** projets en cours
- **800** bénéficiaires de l'aide à l'acquisition véhicules électriques et **+ de 1 200** points de recharge répartis sur l'ensemble du territoire d'ici 2017



La Région accélère le déploiement des infrastructures de recharge

UNE LOI POUR UNE ÉCOLOGIE POSITIVE

Présentée à l'Assemblée Nationale le 14 octobre 2014 à l'initiative de Ségolène Royal, Ministre de l'Écologie, la loi sur la Transition Énergétique va permettre de lutter plus efficacement contre le dérèglement climatique et vient renforcer l'indépendance énergétique de la France. La Transition Énergétique devrait permettre la création de **100 000 emplois en trois ans**.

LES GRANDS AXES DU PROJET DE LOI :

- Économiser l'énergie dans les bâtiments et maîtriser les factures ;
- Promouvoir des transports plus propres ;
- Produire moins de déchets et mieux les valoriser ;
- Développer les énergies renouvelables ;
- Renforcer la sûreté des installations nucléaires ;
- Simplifier la réalisation des projets ;
- Piloter la politique énergétique de la France.

LES GRANDS OBJECTIFS DU PROJET DE LOI :

- Réduire de 40 % nos émissions de gaz à effet de serre d'ici 2030 ;
- Porter la production d'énergie renouvelable à 32 % de notre consommation énergétique finale d'ici 2030 ;
- Plafonner à 63,2 GW la puissance nucléaire installée en France, soit son niveau actuel ;
- Diminuer notre consommation d'énergie de 20 % d'ici 2030.

➤ | D'INFOS SUR DEVELOPPEMENT-DURABLE.GOUV.FR



Des granulés bois pour les chaudières individuelles

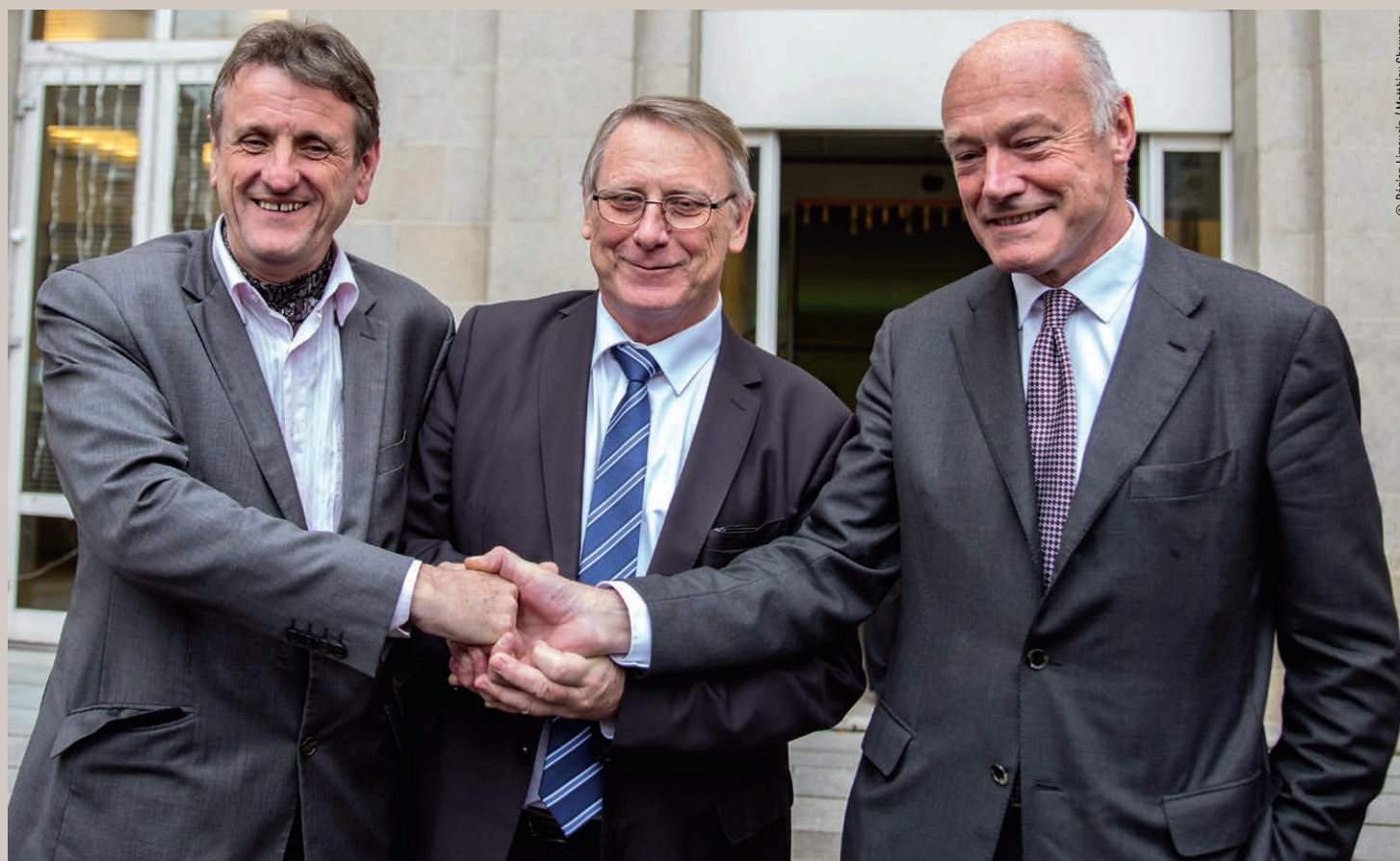
OPTEZ POUR LES ÉNERGIES RENOUVELABLES

VOUS AVEZ UN PROJET DE BOIS - ÉNERGIE OU TOUTE AUTRE SOURCE D'ÉNERGIE RENOUVELABLE ?

Avec le **Fonds Régional d'Excellence Environnementale (FREE) Poitou-Charentes**, la Région vous accompagne avec des aides à l'acquisition de poêles à bois, chaudières granulés bois et bois déchiqueté, chauffe-eaux solaires, unités photovoltaïques.

➤ | D'INFOS SUR POITOU-CHARENTES.FR, RUBRIQUE LA RÉGION VOUS AIDE

La **force** d'une grande région



© Région Limousin / Matthieu Chauveau

ÉDITO

Jean-François Macaire,
Président de la Région Poitou-Charentes,
Gérard Vandenbroucke,
Président de la Région Limousin,
et Alain Rousset, Président de la Région Aquitaine,
réunis à Limoges, devant l'Hôtel de Région,
le 8 décembre 2014.

Au 1^{er} janvier 2016, l'Aquitaine, le Limousin et le Poitou-Charentes formeront une seule et même région qui concentrera les atouts de nos territoires pour répondre au mieux aux besoins de l'ensemble des habitants. En effet, cette réforme est une véritable opportunité historique pour construire un modèle d'innovation économique, sociale, culturelle et de développement durable, qui contribuera au redressement de la France.

Développer la puissance de la nouvelle Région pour améliorer la situation de l'emploi de ses habitants, mieux former nos jeunes, soutenir nos entreprises et notre agriculture, réduire les inégalités entre les territoires, voilà notre ambition !

Après plusieurs rencontres, nous sommes désormais à l'ouvrage pour garantir la continuité de l'action publique au 1^{er} janvier 2016, avec deux priorités : la nouvelle organisation n'entraînera pas de charges supplémentaires pour les contribuables et respectera une représentation équilibrée de nos territoires. Si

le siège de la nouvelle Région se tiendra à Bordeaux, l'action régionale devra se déployer au plus près des besoins des territoires et l'administration régionale sera répartie sur trois pôles territoriaux : Bordeaux, Limoges et Poitiers. Il nous appartient donc d'innover par une organisation territoriale adaptée où chaque territoire pourra pleinement exprimer ses talents, valoriser ses atouts et identifier les expériences à partager.

Nous avons d'ores et déjà lancé des projets communs très concrets, au cœur de votre quotidien : la mobilité avec les TER, la connexion de nos « villes-capitales » au réseau européen de la grande vitesse, le soutien aux Petites et Moyennes Entreprises dans la perspective de l'usine du futur, le projet d'aménagement et de développement numérique du territoire, ou encore la mise en œuvre d'un projet climatique pour la Transition énergétique dans le bâtiment et les transports.

Ce sont là les premières actions communes envisagées. D'autres suivront, avec pour principe fondateur : la force d'une grande Région, les talents de nos territoires et la proximité de l'action publique au service de tous.

UNE RÉGION PUISSANCE 3

Voisines et complémentaires, les trois régions qui n'en formeront bientôt qu'une possèdent tous les atouts pour regarder l'avenir avec confiance et ambition. Industrie et économie, tourisme, agriculture, éducation, culture... Sur tous ces champs d'intervention, des points communs apparaissent et des synergies se dessinent. Panorama des forces et des beautés en présence.

SITES REMARQUABLES



Sites classés au patrimoine mondial de l'UNESCO :

- 1 Les sites préhistoriques de la vallée de la Vézère
- 2 Les chemins de Saint-Jacques de Compostelle
- 3 Bordeaux - Port de la Lune
- 4 Juridiction de Saint-Émilion
- 5 Les fortifications Vauban, Gironde
- 6 Les fortifications Vauban, Saint-Martin-de-Ré
- 7 L'Abbaye de Saint-Savin-sur-Gartempe
- 8 L'église Saint-Hilaire-le-Grand de Poitiers
- 9 L'église Saint-Eutrope de Saintes
- 10 L'église Saint-Hilaire de Melle
- 11 L'église Saint-Pierre d'Aulnay-de-Saintonge
- 12 L'abbaye royale de Saint-Jean-d'Angély
- 13 L'hôpital des pèlerins de Pons

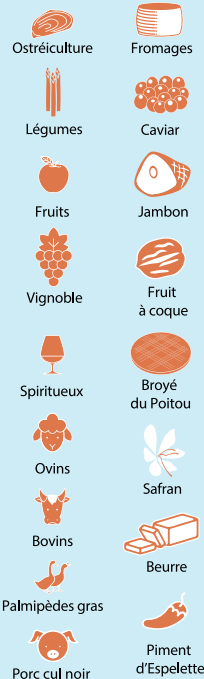
Patrimoine culturel immatériel de l'UNESCO :

- 14 Tapisserie d'Aubusson

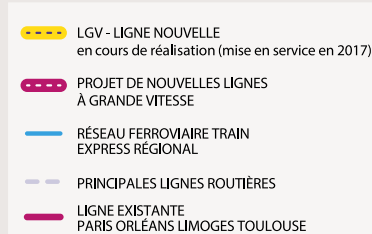
Réseau mondial des réserves de biosphères - UNESCO :

- 15 Bassin de la Dordogne

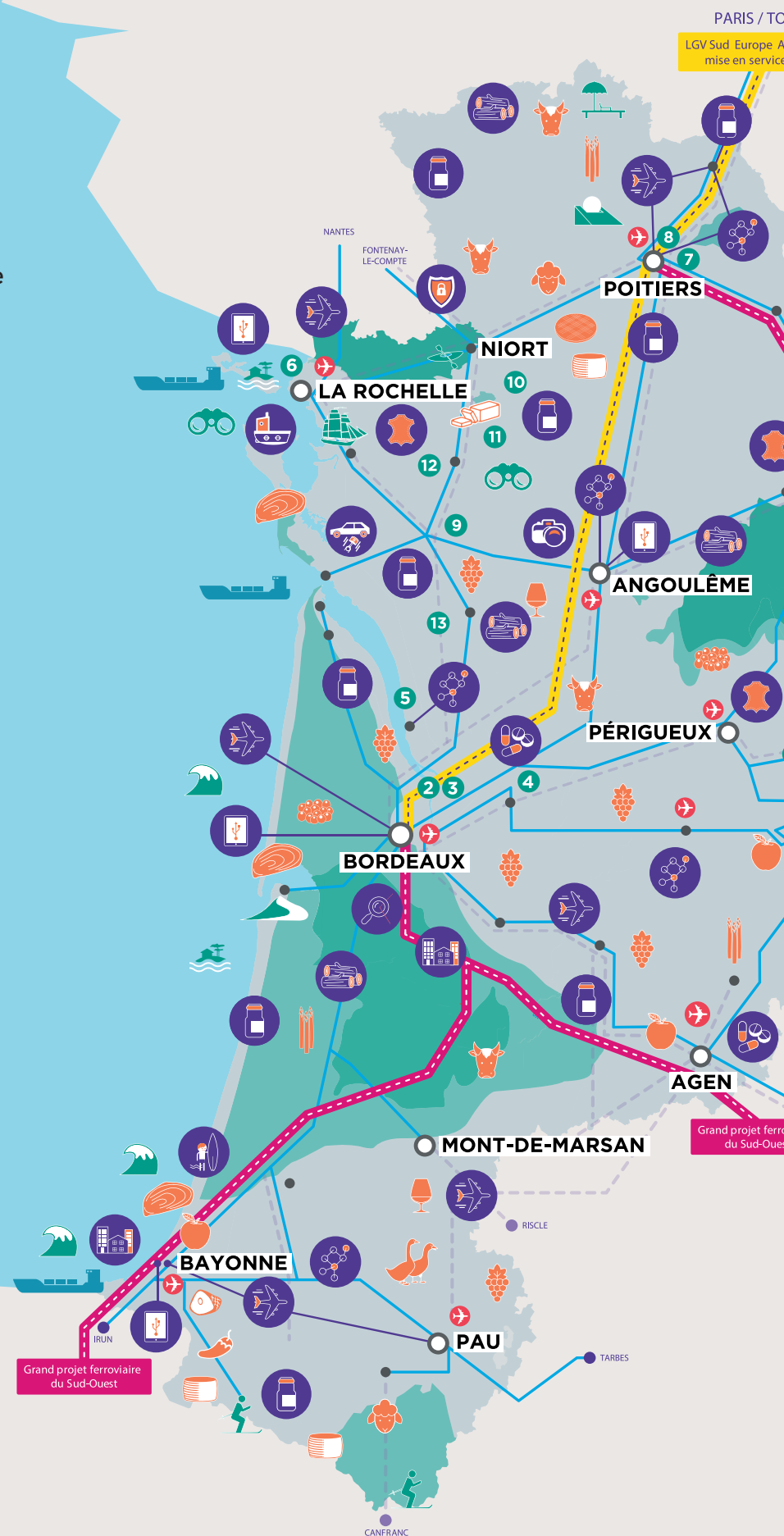
PRODUITS DU TERROIR ET SAVOIR-FAIRE



FILIÈRES INDUSTRIELLES



Panorama non exhaustif



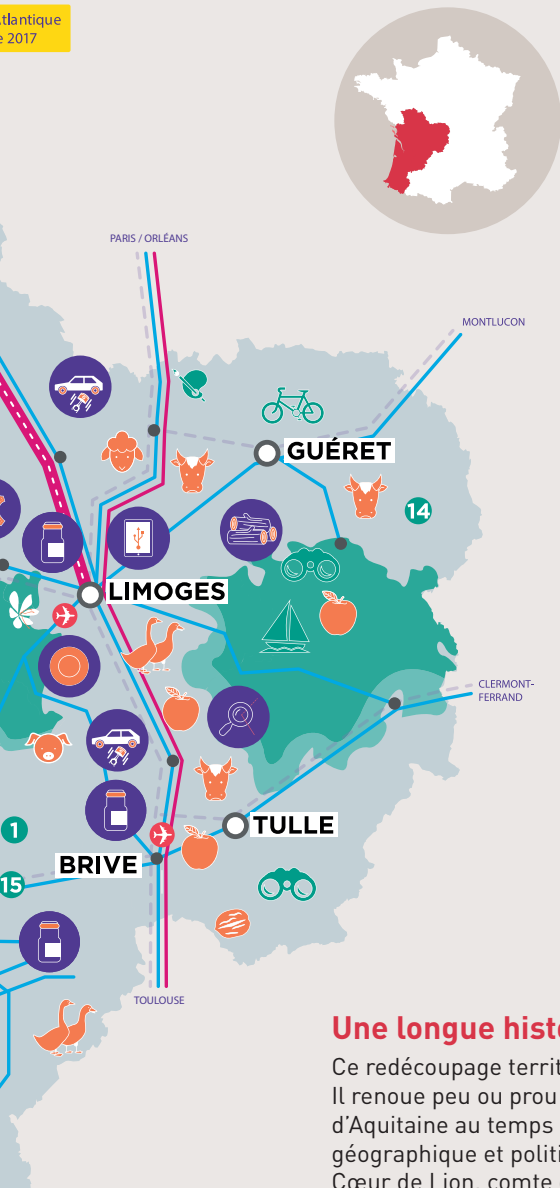
DES INDUSTRIES COMPLÉMENTAIRES

La nouvelle région démultipliera ses perspectives industrielles. Nos histoires économiques se complètent et renforcent le poids des secteurs porteurs. Quelques lignes de force apparaissent déjà, notamment grâce à une formation initiale des jeunes de qualité et à des partenariats engagés. C'est le cas avec Aeroteam et Aerospace Valley, les pôles aéronautiques du Poitou-Charentes et de l'Aquitaine, ou encore avec Route des lasers en Aquitaine et Elopsys en Limousin qui collaborent depuis 2009 autour de la technologie laser. Le Pôle d'excellence des métiers du cuir et luxe né à

Thiviers, au carrefour des trois régions actuelles, fait aussi écho à l'excellence et au savoir-faire historique de Saint-Junien. À cela, il faut encore ajouter les actions menées en faveur de la transition énergétique, avec des projets innovants dans chaque région. En Poitou-Charentes, le Pôle des éco-industries réunit plus de 900 entreprises. En Aquitaine, l'association Aquitaine croissance verte porte l'éco-innovation dans tous les secteurs industriels. En Limousin, une recherche de pointe (LCSN, CVA...) valorise les ressources naturelles dans le secteur cosmétique, agroalimentaire et de la santé.

Des ressources naturelles riches, une filière bois forte et un secteur agricole et agroalimentaire de premier plan permettent à la nouvelle région de prendre un temps d'avance en matière d'excellence environnementale et de développement durable.

Dans ce rapide tour d'horizon, notons enfin la *silver economy* ou économie des *seniors*, symbole du vivre-ensemble et de l'innovation, une autre valeur défendue conjointement, notamment par le Limousin dont l'incubateur universitaire Avrul se place aujourd'hui parmi les meilleurs d'Europe.



Vers une attractivité **RENFORCÉE**

Aquitaine, Limousin et Poitou-Charentes seront réunies au sein d'une seule région le 1^{er} janvier 2016. Ces trois territoires ont déjà en commun des richesses et un potentiel touristique exceptionnels.

Une longue histoire

Ce redécoupage territorial n'a rien d'original au regard de l'Histoire. Il renoue peu ou prou avec les contours de ce que fut le duché d'Aquitaine au temps d'Aliénor. Moment emblématique de cette unité géographique et politique : lorsqu'il succède à sa mère en 1170, Richard Cœur de Lion, comte de Poitiers où se situait le siège du duché, est couronné duc d'Aquitaine à Limoges. Depuis le XII^e siècle, les provinces se sont affirmées et le fait régional s'est imposé avec l'inscription des Régions dans la constitution. Une nouvelle page d'histoire est à écrire.

Une diversité naturelle exceptionnelle

Ce rapprochement donnera lieu à un ensemble naturel d'une diversité telle qu'on y trouvera à peu près toutes les composantes du paysage français. En plus des sites d'intérêt national (parcs naturels régionaux du Marais poitevin¹, de Millevaches en Limousin, du Périgord-Limousin, du bassin d'Arcachon et de la dune du Pilat²), on découvrira des parcours menant des montagnes pyrénéennes³ jusqu'aux contreforts du Massif central, des forêts des Landes jusqu'à celles de la Creuse⁴ et de la Dordogne. La future région sera également marquée par la vigne. Une Cité des civilisations du vin ouvrira en 2016 à Bordeaux ; on ne présente plus le Cognac en Charente. Avec 720 kilomètres de littoral, l'estuaire de la Gironde, les îles d'Aix, de Ré⁵ d'Oléron et Madame, avec un grand nombre de lacs comme Vassivière en Limousin⁶ ou Hourtin-Carcans en Aquitaine, le territoire possède tous les atouts qui en font déjà l'un des plus attractifs de France.

Une région riche d'art et de culture

Aquitaine, Limousin et Poitou-Charentes regorgent aussi de châteaux, édifices historiques ou villes et villages remarquables. Certains sont parfois auréolés d'un classement Unesco : l'abbaye de Saint-Savin, Saint-Émilion, les sites préhistoriques de la vallée de la Vézère, ou encore le bassin de la rivière Dordogne pour sa biodiversité préservée. Les savoir-faire ancestraux sont toujours présents. La tradition de la tapisserie d'Aubusson résonne aujourd'hui dans l'art contemporain. Limoges renouvelle dans la modernité sa réputation de capitale des arts du feu que sont la porcelaine et l'émail. L'Histoire également fait battre le cœur de la grande région. C'est le cas des Nuits Romanes⁷ en Poitou-Charentes, qui font vivre depuis 10 ans les 800 édifices romans du territoire. Par ailleurs, Lascaux⁸ IV offrira bientôt à l'art pariétal les ressources du numérique. Partout, la future région vibre au rythme d'innombrables festivals. La musique y tient le premier rang. Elle est baroque à Saintes, francophone aux Francolies, rock à Marmande avec Garorock, actuelle à Tulle avec les Nuits de nacre⁹. Le cinéma ou le livre ne sont pas en reste comme à Poitiers, Brive ou Angoulême, capitale européenne de la BD qui partage sa renommée avec le Festival international du dessin de presse et de la caricature de Saint-Just-le-Martel. Déjà, notre région s'annonce comme une destination d'avenir !

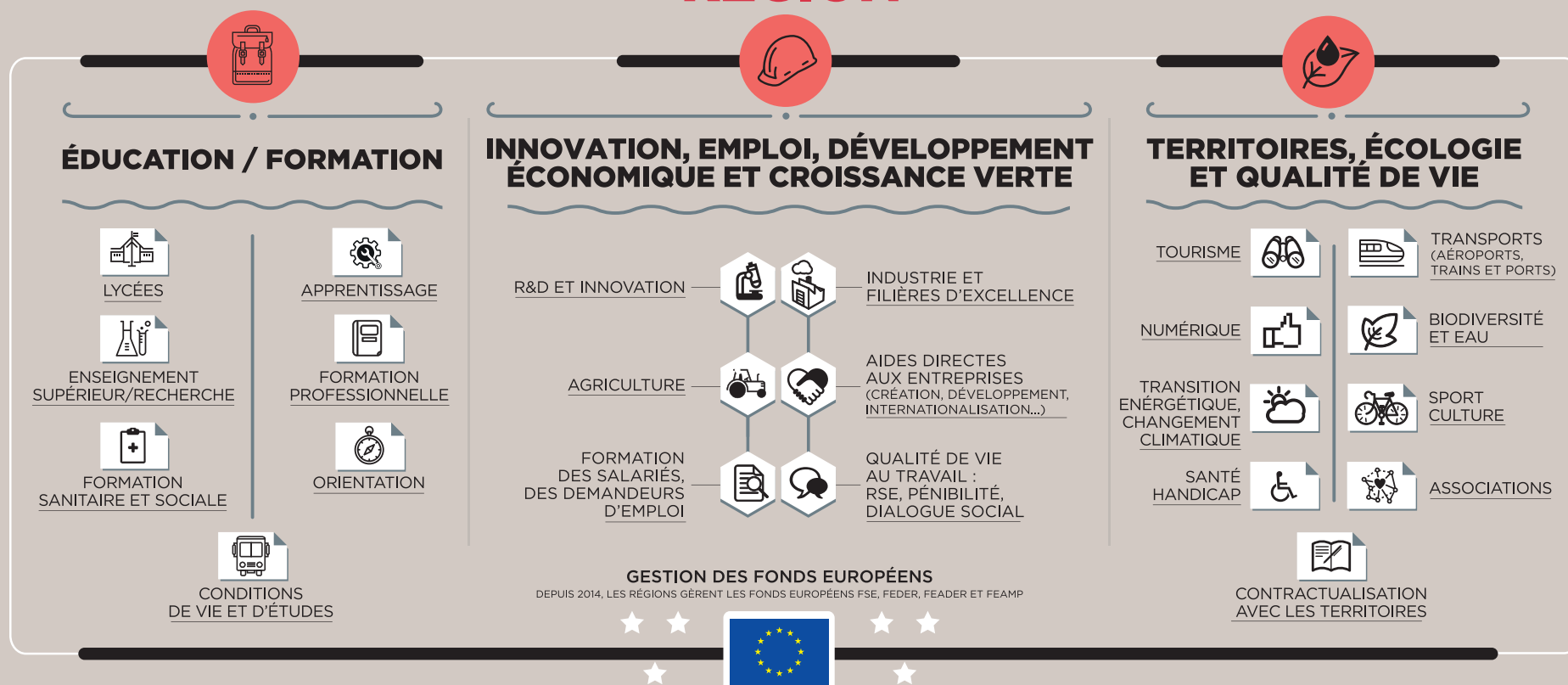


AU PLUS PRÈS DES TERRITOIRES ET DE LEURS HABITANTS

La Région est la plus jeune des collectivités territoriales, consacrée avec les lois de décentralisation de 1982 et 1983. Cette institution vise un objectif clair : porter l'action publique au plus près des territoires et des réalités locales. Depuis, les Régions ont vu leur champ de compétences s'élargir, au rythme des réformes : développement économique et aménagement du territoire, formation professionnelle continue, apprentissage et orientation, lycées, TER, formations sanitaires et sociales, gestion des fonds structurels européens... En attendant la loi NOTRe*, petit tour d'horizon des domaines d'intervention majeurs de votre Conseil régional.

LES AXES D'INTERVENTION

DE LA RÉGION



LES CHIFFRES CLÉS DE LA GRANDE RÉGION

153 119 millions d'€ 3^e région française pour le PIB (Produit Intérieur Brut)

69,4 habs/km² Densité population (moyenne France : 117)

83 339 km² aussi grande que l'Autriche ou la République Tchèque

5,7 millions d'habitants autant que le Danemark

2,5 milliards d'€ de budget

103 millions d'€ 1^{ère} région française (hors Ile-de-France) pour l'effort budgétaire « Recherche et transfert de technologies »

11 pôles de compétitivité

1^{ère} région française (hors Ile-de-France) en recherche et innovation (hors Ile-de-France) avec 2 milliards d'euros dépensés

5^e région française pour la création d'entreprises

47 124 créations d'entreprises (9 % au niveau national) y compris autoentreprises

22 483 millions d'€ d'export (5,2 % de l'export en France métropolitaine)

396 lycées (publics et privés, 2014)

195 758 lycéens (2014)

37 197 apprentis (2012)

178 971 étudiants (2012-2013)

6 Pôles universitaires

52 100 usagers quotidiens du TER

129 127 hectares (chiffres 2012), en agriculture biologique

19 278 exploitations bénéficiant d'un signe d'identification de qualité ou d'origine

1^{ère} région agricole d'Europe (en chiffre d'affaires)

1^{ère} en emplois agricoles, y compris agroalimentaire, vins et spiritueux avec 180 000 emplois

22 422 installations photovoltaïques

14,9 millions de nuitées hôtelières (2013)

22,2 millions de nuitées en hôtellerie de plein-air (2013)

1^{er} employeur touristique et seconde région en nombre de nuitées

* À l'heure où nous bouclons cette édition, la loi NOTRe (Nouvelle organisation territoriale de la République) est en discussion au Parlement. Elle devra notamment préciser les domaines d'intervention des Conseils régionaux et définir les ressources nécessaires pour mener à bien leurs missions.

La Transition Énergétique, un nouveau défi pour demain

Rénovation énergétique des bâtiments, indépendance énergétique, territoires à énergie positive, lutte contre le gaspillage, valorisation des énergies renouvelables issues de notre territoire... La Région renforce son action avec le Plan régional pour la Transition Énergétique en faveur de la Croissance Verte.

THOUARSAIS : VERS UN TERRITOIRE À ÉNERGIE POSITIVE

TIPER produira au total de l'énergie électrique équivalente à la consommation de 15 672 foyers

La Communauté de Communes du Thouarsais (CCT) a fait le pari de devenir un **Territoire à Énergie Positive** (TEPOS). Il est le premier territoire de la Région engagé dans cette démarche. Objectifs : réduire au maximum ses besoins en énergie dans tous les secteurs d'activité et recourir à la production d'énergies renouvelables pour les couvrir en partie. Au travers de son parc de Technologies Innovantes pour la Production d'Énergies Renouvelables, TIPER (parcs solaires, usine de méthanisation et parcs éoliens), la CCT est à même de relever le défi. Par exemple le parc éolien, soutenu par la Région, atteindra une production d'énergie électrique annuelle estimée à **60 266 MWh par an, soit la consommation de 13 700 foyers** (hors chauffage).

LE SAVIEZ-VOUS ?

En Poitou-Charentes, on compte 10 « Territoires à Énergie Positive pour la croissance verte » : Communauté d'Agglomération du Grand Angoulême, Communauté d'Agglomération de La Rochelle, Pays de Marennes Oléron, Communauté de Communes de l'Île d'Oléron, Communauté d'Agglomération du Niortais, Syndicat Mixte du Pays Mellois, Communauté de Communes du Thouarsais, Grand Poitiers, Communauté d'Agglomération du Pays Châtelleraudais, Syndicat Mixte du Pays des 6 Vallées. On trouve aussi 4 territoires à énergie positive en devenir (Syndicat Mixte du Pays Horte et Tardoire, Grand Cognac, Communauté d'Agglomération Rochefort Océan et Pays Haut-Poitou et Clain) et 5 contrats locaux de transition énergétique signés (Confolens, Vasles, Beaumont, Communauté de Communes du Pays Gencéen, Syndicat Énergies Vienne).

* Appel à projets lancé en 2014 par le Ministère de l'Écologie.

FAITES DES ÉCONOMIES EN RÉNOVANT VOTRE MAISON

Avec la hausse du coût des énergies et l'ancienneté des habitations, la dépense énergétique pèse de plus en plus sur le pouvoir d'achat des ménages. Aussi, pour aider les familles à réduire leur facture d'énergie, la Région crée **l'Agence Régionale pour les Travaux d'Économie d'Énergie (ARTÉE)**. Ses missions : faciliter la prise de décision, orienter vers les travaux appropriés, trouver les solutions de financement, professionnaliser la filière.

La Région a lancé un **Appel à Manifestation d'Intérêt auprès des établissements bancaires** de la région visant à répondre aux attentes des particuliers en matière de financement des investissements en faveur des économies d'énergie.

► À NOTER :

- un **micro-crédit régional « Rénovation énergétique en Poitou-Charentes »**, avec des prêts de 2 000 € à 8 000 € (de 6 à 60 mois) dont les intérêts sont pris en charge par la Région ;
- un **prêt pour des travaux** de 5 000 € à 45 000 € (de 15 à 25 ans).

LE RÉEMPLOI CRÉATEUR DE RICHESSE

L'économie circulaire consiste à développer un système de production et d'échanges prenant en compte, dès leur conception, **la durabilité et le recyclage des produits** afin qu'ils soient réutilisés ou redeviennent des matières premières. Cela nécessite **une gestion optimisée des ressources et un fort recyclage de la matière et de l'énergie, dans une logique de circuit court.**

FAIRE DU DURABLE AVEC DU JETABLE

Le Club d'Entreprises de Périgny (17) a initié une démarche d'écologie industrielle auprès des entreprises de la zone industrielle de Périgny, en mettant en place des actions de transformation et de réutilisation des déchets au profit de tous :

- **10 tonnes de textiles usagés** transformés en chiffons d'essuyage par l'ADAPEI 17 ;
- **30 tonnes de cartons** réutilisés en gaufrettes de calage et de protection par le Groupe Rhinos ;
- **60 tonnes de chutes de pierre** de taille réemployées chez l'Unima pour le remblaiement et la consolidation de berges ;
- **10 tonnes de palettes** collectées pour être transformées en panneaux agglomérés ;
- **D3E*** : collecte de 5 tonnes de déchets électroniques ;
- **Une toiture végétalisée** avec 100 % de produits recyclés « Melting Pot ».

* Déchets d'équipements électriques et électroniques.

VALORISER LES RESSOURCES DE NOS TERRITOIRES

DES PETITES UNITÉS DE MÉTHANISATION SUR LE TERRITOIRE RÉGIONAL

- Grâce à son Plan régional de développement de la méthanisation, la Région aide à l'installation d'**une unité de méthanisation par Communauté de Communes**.
- Elle a également lancé un **Appel à Manifestation « Petites unités de méthanisation à coût très performant »** afin d'encourager les entreprises régionales à se positionner sur la filière « mini-méthanisation » et réduire les coûts d'investissement de 20 à 30 %. Par ces prix attractifs, la Région souhaite favoriser **la production locale de biogaz** sur les territoires.

FINANCEMENT PARTICIPATIF : FACILITER L'ACCÈS AUX ÉNERGIES RENOUVELABLES

- Dans le cadre du **Fonds Régional d'Excellence Environnementale (FREE)**, la Région encourage le recours aux équipements de production d'énergies renouvelables par le **financement participatif** : elle abonde à hauteur de **1 € pour 1 € investi par les habitants picto-charentais**.

*Le **GAEC de la Voie** (Dienné – 86) en est une bonne illustration. Ces éleveurs de vaches limousines, qui proposent leur viande en vente directe à la ferme, ont fait appel au **financement participatif via la plate-forme LUMO** afin d'installer des panneaux photovoltaïques sur leurs bâtiments. Le porteur de projet, **SERGIES**, a sélectionné **les panneaux solaires assemblés en région par VMH Energies**.*



Poitou Polystyrène à Payré (86)

RECYCLER POUR ÉVITER DE GASPILLER

Poitou Polystyrène, créé en juin 2014, collecte et recycle les déchets de polystyrène expansé (PSE) provenant des ménages et de la grande distribution sur l'ensemble de la région. Les déchets PSE **ne sont donc plus enfouis sous terre mais réutilisés** sous la forme

de broyés de polystyrène qui seront utilisés pour la fabrication de nouveaux objets en plastique. Cette valorisation des déchets permet d'**utiliser le PSE indéfiniment** et donc de **réduire la fabrication de polystyrène neuf**. Unique en France dans ce domaine, ce projet est issu de l'Appel à Projets de la Région « Eco-produits – Eco-procédés » lancé en 2014. Il a permis la création de 11 emplois.

LE SAVIEZ-VOUS ?

On dénombre 4 « Territoires zéro déchets » en Poitou-Charentes : Aunis et Vals de Saintonge (Syndicat mixte des ordures ménagères), les Deux-Sèvres (Conseil général et Syndicat mixte de traitement des déchets), Grand Poitiers (Communauté d'Agglomération) et Grand Angoulême (Syndicat de traitement des ordures ménagères).

Expressions libres

Groupe Une énergie d'avance

« C'est aujourd'hui que les élus du groupe Une Énergie d'Avance contribuent à construire demain. Demain, c'est dans moins d'un an... La nouvelle grande région regroupant l'Aquitaine, le Limousin et le Poitou-Charentes, nous permettra d'unir nos talents et nos savoir-faire pour mettre en œuvre, avec plus de force et plus d'élan les politiques publiques en faveur de l'emploi, de la croissance verte et du mieux vivre ensemble. Demain est à inventer... Ensemble, n'ayons pas peur de nous projeter et de faire reculer la frontière du possible. « Aucune carte du monde n'est digne d'un regard si le pays de l'utopie n'y figure pas » - disait Oscar WILDE. Nous sommes en 2050 et la Grande Région Sud-Ouest Atlantique a mis en place massivement les actions expérimentées dans le laboratoire picto-charentais de Ségolène ROYAL pour la transition énergétique et la croissance verte. La Grande Région produit 60% de son électricité grâce au soleil, au vent et à l'océan. L'Agence Régionale pour les Travaux d'Economie d'Énergie (ARTEE) a multiplié les économies de chauffage et éloigné la pauvreté énergétique du territoire. Les paysans en méthanisant la biomasse n'ont plus peur pour leur fin de mois. Dans les villes, le silence des voitures électriques s'écoute avec délectation. Les ex-généralistes futures ont le sourire, leurs aînés ont bien travaillé! La planète apaisée, respire de manière durable. L'Hermione, pour son dixième voyage, porte vers l'Amérique ce nouvel espoir de liberté et de démocratie.

Groupe Les Centristes humanistes

La création de grandes Régions est une chance pour notre pays si nous savons aller au bout d'une réforme qu'aucun gouvernement n'a jamais osé engager. Il faut transférer davantage de compétences aux Régions, en les clarifiant et en diminuant le nombre de strates existantes. Afin de simplifier le mille-feuille administratif français, il faut ainsi supprimer les Départements, qui fusionneraient avec les Régions. L'entité administrative continuerait bien sûr à exister, mais les compétences du Conseil départemental seraient transférées au Conseil régional, ce dernier conservant des antennes départementales pour exercer certaines missions de proximité.

Groupe Europe écologie - Les Verts

La France importe l'équivalent de plus de 90 % de sa consommation totale d'énergie alors, la raréfaction des ressources d'énergie fossile est aujourd'hui, préoccupante. Pourtant, l'urgence est bien de diminuer la consommation de ces énergies polluantes, source de problèmes de santé mais également responsables des dérèglements climatiques. La France, organisatrice en décembre 2015 de la conférence mondiale sur le climat, doit montrer l'exemple. Au niveau régional, l'enjeu majeur est de réduire nos consommations d'énergie et de développer les énergies renouvelables. Nos territoires ne doivent plus être seulement consommateurs mais doivent devenir producteurs d'énergie! Nous, les écologistes, œuvrons pour que la future grande région devienne le fer de lance de la transition énergétique et un modèle pour l'ensemble des territoires d'Europe.

Intergroupe Pour Une Nouvelle Dynamique Régionale

Une grande Région pour de grands projets! En décembre prochain, notre région formera, avec les régions Aquitaine et Limousin, un seul et unique grand ensemble. Ce regroupement, qui peut faire craindre un éloignement des décisions de nos territoires, ouvre un nouveau départ, de nouvelles perspectives qu'il nous faut savoir saisir. La nouvelle Région devra se concentrer sur ses compétences en impulsant une offre de formations adaptée et innovante qui s'appuie sur l'apprentissage pour lutter contre le chômage, en mettant en œuvre une politique de développement économique volontariste qui accompagne les entreprises qui investissent, en menant une vraie stratégie de maillage des infrastructures de transports,... tels sont les défis que nous voulons relever pour notre région, ses territoires, ses habitants.

L'Hermione lève l'ancre le 18 avril !

Après le défi de la construction, voici arrivée l'heure du défi de la traversée !

Après 17 ans de travaux, fruit d'un partenariat réussi entre la Région, le Département de la Charente-Maritime et la Communauté d'Agglomération de Rochefort Océan, l'Hermione larguera les amarres le 18 avril prochain et voguera sur les traces de Lafayette en direction des États-Unis.

LA RÉGION VOUS DONNE RENDEZ-VOUS LE 18 AVRIL POUR LE GRAND DÉPART DE L'HERMIONE :

- début d'après-midi : festivités et animations à Fouras, Port des Barques
- 16h - 20h : remontée de la Charente jusqu'à Soubise, puis descente
- 20h30 : mouillage au large de l'Île d'Aix
- 21h30 : spectacle pyrotechnique avec illumination de la Ceinture de feu

LE PROJET DE L'HERMIONE, C'EST AUSSI

DES PROJETS CULTURELS ET ÉDUCATIFS DANS LES LYCÉES :

- 12 projets dont un film sur les Canons de l'Hermione réalisé par le Lycée de l'Image et du Son d'Angoulême ou la présence de 8 élèves du Lycée maritime de La Rochelle à bord du voilier KVIII pour suivre l'Hermione ;
- des échanges culturels et linguistiques entre 6 lycées de Poitou-Charentes et des lycées américains avec notamment le Lycée Merleau Ponty de Rochefort - Lycée de Westwood (près de Boston) autour des chants marins et le Lycée Kyoto qui participera à des événements culinaires aux États-Unis.

LE CINÉMA ET LE NUMÉRIQUE :

Deux projets angoumoisins d'e-éducation :

- le jeu 3D « L'Hermione, la traversée des Lumières », proposé par Studio Nyx : le joueur incarnera un des passagers de l'Hermione au 18^{ème} siècle ;
- le jeu « L'Hermione, d'un Monde à l'Autre » conçu par Polm Studio et dans lequel le joueur pourra se plonger au cœur de l'Hermione aux côtés de Lafayette, grâce à un casque de réalité virtuelle.

Mais aussi, la diffusion aux États-Unis, lors des escales de l'Hermione, des films tournés ou créés en Poitou-Charentes : *Ernest et Célestine*, César 2013 du Meilleur film d'animation, *Les Demoiselles de Rochefort*, *Alceste à bicyclette*, *Un Long Dimanche de fiançailles*, *la Tête en friche*,...



La Région sera également présente à Yorktown, Alexandria, Baltimore, Philadelphia, New York, Greenport et Boston : exposition, informations touristiques, produits du terroir, démonstrations des jeux vidéo...

PROGRAMME DÉTAILLÉ SUR WWW.HERMIONE.COM

DES ARTISTES MIS À L'HONNEUR :

Le spectacle « *Un Break à Mozart* » (mélange de danse urbaine originaire d'Amérique et de musique classique du siècle des Lumières) sera joué à New York au Summerstage Festival dans Central Park le 2 juillet 2015.

LES ENTREPRISES DE POITOU-CHARENTES AUX USA :

Parce que les États-Unis représentent un marché important pour les entreprises régionales, la Région offre la possibilité aux entreprises des filières agroalimentaire, nautisme, bois, numérique et image, biotechnologies et chimie verte, textile et filière du luxe, de bénéficier d'une mission commerciale Business France spécifique.

LE RAYONNEMENT DE L'HERMIONE

EN POITOU-CHARENTES ET EN FRANCE :

Grâce à l'Hermione, Rochefort est devenu la 3^{ème} destination touristique de la région, contribuant ainsi au développement touristique de Poitou-Charentes. En navigant sur les mers du monde, elle véhiculera l'image attractive de notre région dans le monde entier.

La Région sera présente aux escales de l'Hermione en France à La Rochelle du 4 au 6 avril 2015 et à Brest du 10 au 17 août 2015 afin de valoriser le territoire qui a vu naître l'Hermione.

Suivez les escales de l'Hermione

- | | |
|---|---|
| ► 5, 6 et 7 JUIN Yorktown | ► 1 ^{er} , 2, 3 et 4 JUILLET New York |
| ► 9 JUIN Mount Vernon | ► 6 et 7 JUILLET Greenport |
| ► 10, 11 et 12 JUIN Alexandria | ► 8 et 9 JUILLET Newport |
| ► 16 et 17 JUIN Annapolis | ► 11 et 12 JUILLET Boston |
| ► 19, 20 et 21 JUIN Baltimore | ► 14 et 15 JUILLET Castine |
| ► 25, 26, 27 et 28 JUIN Philadelphia | ► 18 JUILLET Lunenburg au Canada |