



# voie pro

onisep

Du CAP au BTS

Formations Métiers Emplois

## LA LOGISTIQUE ET LE TRANSPORT



*Sans le transport et la logistique, pas de pétrole à la pompe, pas d'approvisionnement des entreprises, les rayons des supermarchés sont vides, les déchets s'accumulent dans les poubelles et les voyageurs restent à quai... Les besoins en transport sont quotidiens et ce n'est pas une mince affaire que d'organiser la chaîne des opérations pour livrer un client au bon moment, au bon endroit, au moindre coût et sans casse s'il vous plaît. Sinon, retour à l'expéditeur ! Heureusement, l'informatique, les télécommunications, la robotique sont des techniques qui apportent des aides précieuses. Mais les professionnels doivent composer avec des impératifs incontournables que sont le respect de la législation, les règles environnementales et la sécurité. Des exigences qui demandent rigueur, méthode et réactivité et qui élèvent le niveau de compétences des acteurs.*



### Editorial

La logistique et le transport contribuent à la performance de l'économie et de l'emploi en France. C'est un secteur économique en mutation qui recrute et qui est soumis à des enjeux de compétitivité importants. Toutes les entreprises font appel aux professionnels du transport et de la logistique pour acheminer leurs matières premières, expédier leurs produits finis ou gérer leurs stocks. L'essor du e-commerce participe au dynamisme du secteur.

Si les activités du transport sont connues du grand public, il n'en est pas de même de la logistique. Elle est axée sur la rationalisation des opérations liées au déplacement des marchandises et cherche à en limiter les coûts pour améliorer la compétitivité des entreprises.

Les métiers de ce secteur sont nombreux et innovants, de même, les compétences recherchées sont très larges sur tous les niveaux de qualifications du CAP au Bac +5.

Dans cette brochure, des professionnels, des élèves et des enseignants croisent leur regard sur leurs connaissances et leurs expériences pour vous aider à mieux appréhender ce secteur d'activités aux débouchés nombreux.

Monique Fouilloux, Déléguée Académique à l'Enseignement Technique  
Rectorat de Poitiers

### Logistique ou transport : les différences

Le **transport** est le déplacement de personnes ou de marchandises d'un point à un autre. Les métiers du transport concernent la conduite des engins de transport (par route, rail, air, mer, fleuve), l'organisation des circuits et des modes d'acheminement.

La **logistique** est chargée de mettre à disposition de clients, les produits ou les services demandés et de les faire livrer à l'heure et sans dommage. Tel un athlète, elle recherche à améliorer ses performances, comme la réduction des coûts et des délais. Ce sont les militaires qui l'ont créée et elle leur a fait gagner des batailles. Les entreprises l'ont ensuite adoptée car elle les aide à être plus performantes.

Le **transport et la logistique** offrent une gamme de formations et de métiers aux niveaux de qualifications très étendus. Si les métiers de la conduite et de la manutention sont les plus visibles, bien d'autres existent. Découvrez-les ici.

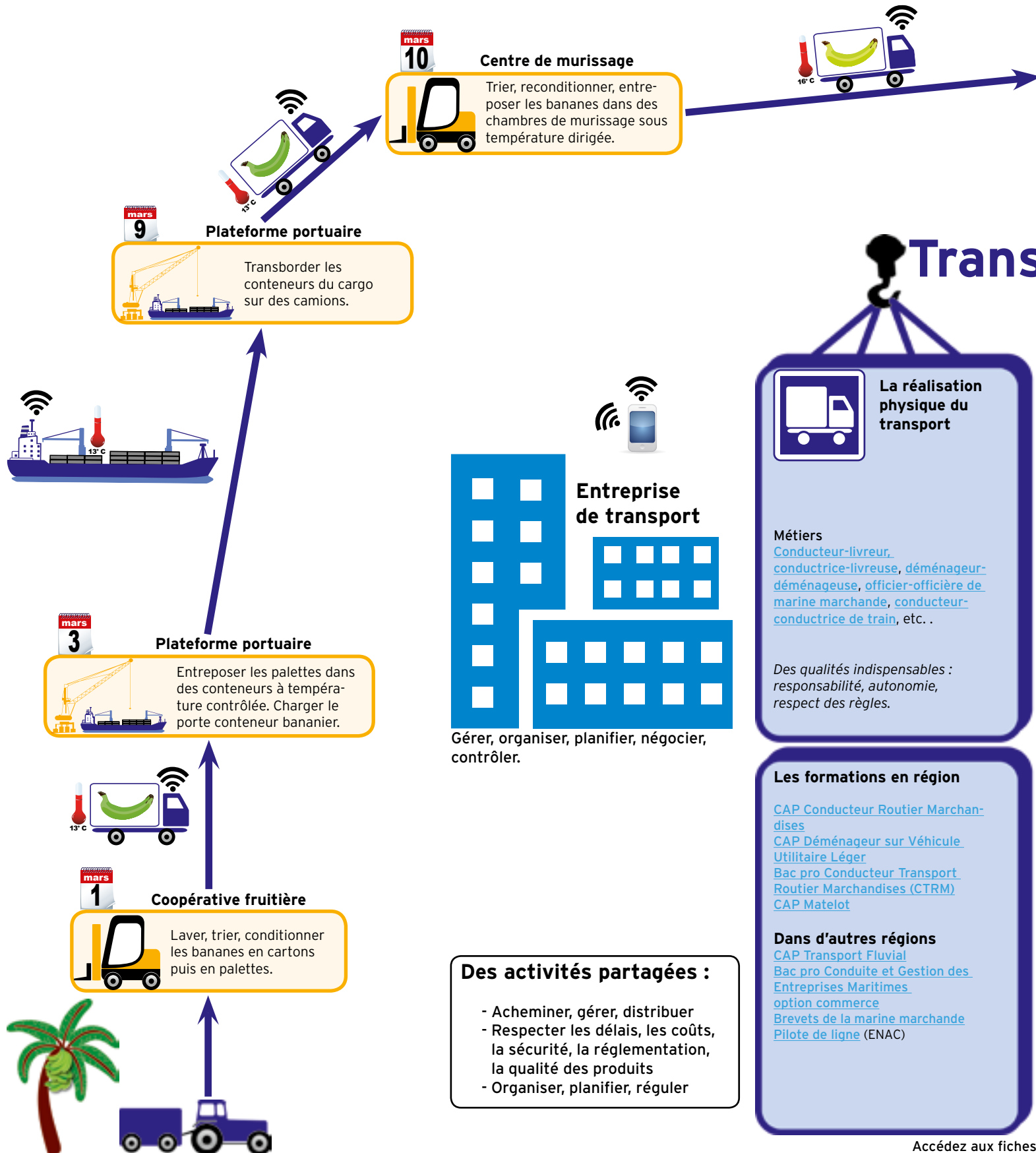
[www.onisep.fr/voie-pro](http://www.onisep.fr/voie-pro)



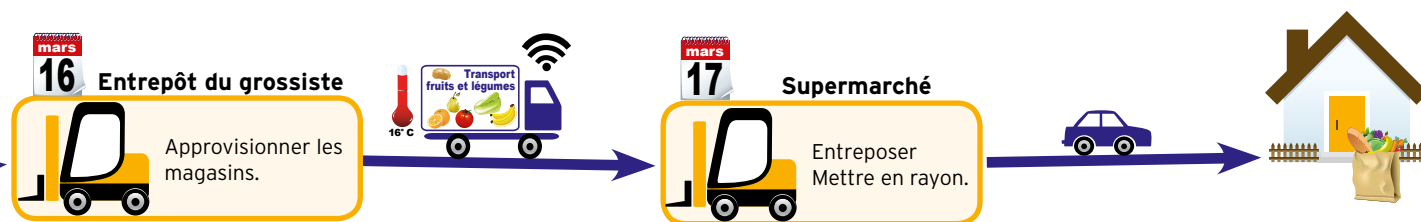
ministère de l'Éducation nationale  
ministère de l'Enseignement supérieur et de la Recherche

## Transport Logistique

### Du producteur au consommateur : le circuit d'une banane



# Diplômes



## Transport Logistique



**La gestion l'organisation, le suivi, le contrôle du transport**

### Métiers

Agent-e d'exploitation, [déclarant-e en douane](#), chargé-e d'expédition, [agent-e de transit](#), gestionnaire de parc de véhicules, superviseur-superviseuse, etc. .

*La route, mais aussi : l'aérien, le maritime, le ferroviaire, le fluvial.*

### Les formations en région

[Bac pro Transport](#)  
[BTS Transport et Prestations Logistiques](#)  
[Licence pro Management des échanges internationaux : gestion, transport, logistique à l'international](#)  
[Technicien Supérieur en Méthodes et Exploitation Logistique](#)  
 (Titre professionnel, Bac +2, accès après un Bac)  
[Responsable en logistique](#)  
 (Titre professionnel, Bac +3, après un Bac +2)

### Dans d'autres régions

[DUT Gestion Logistique et Transport](#)



**La réception, l'entreposage, l'expédition, l'organisation de la circulation des marchandises et des informations**

### Métiers

[Magasinier-magasinière](#), [cariste](#), préparateur-préparatrice de commandes, chef-fe de quai, [responsable d'entrepôt](#), [gestionnaire de stocks](#), [responsable logistique](#), etc. .

*Une préoccupation constante : optimiser le temps et l'espace, réduire les coûts.*

### Les formations en région

[CAP Opératrice-Opérateur Logistique](#)  
[CAP Vendeur Magasinier en Pièces de Rechange et Equipements Automobiles](#)  
[Bac pro Logistique](#)  
[BTS Transport et Prestations Logistiques](#)  
[DUT Qualité, Logistique Industrielle et Organisation](#)  
[Licence pro Management des échanges internationaux : gestion, transport, logistique à l'international](#)  
[Technicien Supérieur en Méthodes et Exploitation Logistique](#)  
 (Titre professionnel, Bac +2, accès après un Bac)  
[Responsable en logistique](#)  
 (Titre professionnel, Bac +3, après un Bac +2)

### Dans d'autres régions

[DUT Gestion Logistique et Transport](#)

### Effectifs en formation

620 élèves et 105 apprentis suivent une formation en transport, logistique ou conduite routière en Poitou-Charentes en 2015-2016.

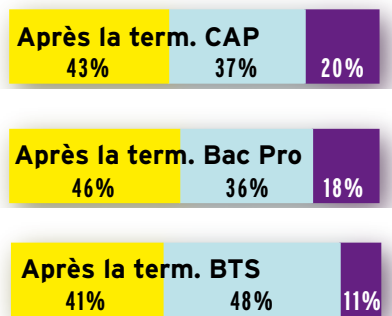
### Taux de réussite en juin 2015

En CAP	80%
En Bac pro	87%
En BTS	93%

### Qui sont les BTS 1ère année 2015 ?

11 filles et 42 garçons.  
 38 titulaires d'un Bac pro, 8 titulaires d'un Bac général, 7 titulaires d'un Bac technologique.

### 7 mois après la terminale



■ Poursuites d'études ■ En emploi ■ A la recherche d'un emploi

### Les établissements de formation initiale en Poitou-Charentes

- Lycée des métiers du transport, de la logistique et de la maintenance de véhicules [J. A. Grégoire à Soyaux en Charente](#).
- Lycée des métiers des services à la personne et des services aux entreprises [P. Doriole à La Rochelle en Charente maritime](#).
- Lycée des métiers de l'automobile et de la logistique [G. Barré à Niort en Deux-Sèvres](#).
- Ensemble scolaire [Isaac de l'étoile à Poitiers en Vienne](#).
- CFA du Transport et de la logistique [AFTRAL à Poitiers en Vienne](#).



## Etude de cas

**Erwan, Term. Bac pro Transport**

« Aujourd'hui, je travaille sur une lettre de voiture internationale. Ce document contient des informations sur la nature de la marchandise, la destination, la société de transport. L'expéditeur veut faire parvenir la marchandise à un client en Italie. Il faudra peut-être combiner plusieurs modes de transport. A moi de choisir les plus adaptés pour que la marchandise ne soit pas abîmée et arrive à temps. »

## L'international

**Dylan, Term. Bac pro Transport**



« J'apprends à me servir d'un logiciel de douane pour déclarer des marchandises. Ce sont des formalités que nous devons effectuer. Si notre mission est d'expédier un conteneur en Chine depuis la France, il nous faut faire les formalités douanières, rechercher un transporteur pour acheminer la marchandise jusqu'au port, puis une compagnie maritime. Notre client attend juste sa facture. »



## Management à distance

**Maxime, Term. Bac pro Transport**

« En stage dans une grande entreprise de transport routier, j'ai vu que depuis le siège de l'entreprise, il est possible de demander à un conducteur qui se situe à Toulouse d'aller charger de la marchandise à proximité pour la livrer dans une autre ville. On lui communique alors les documents préparés au bureau au moyen de l'informatique embarquée. »

## Fonder mon entreprise

**Romain, Term. Bac pro Transport**



« Moi, j'ai déjà passé mes permis de conduite routière en CAP. Je poursuis en Bac pro transport car je veux fonder mon entreprise. Il faut passer par les bureaux, on n'a pas le choix. J'espère bien aller en BTS. »



## Du Bac pro au Master

**Karl, aujourd'hui en emploi**

« J'ai un Bac pro, un BTS en Transport et Prestations Logistiques, une Licence et un Master Management et Commerce International. J'organise des déménagements à l'échelle internationale pour des particuliers. Je réserve les pré-transports pour acheminer les marchandises jusqu'au port dans des conteneurs. Je recherche les compagnies maritimes. Je m'occupe des formalités de douane. Je parle 4 langues. J'ai fait des stages au Mexique et au Brésil, mais mon travail actuel est sédentaire. »

## Ouvert vers l'extérieur

**Valérie P., enseignante**



« Les élèves ont visité une plateforme logistique, le service logistique de l'hôpital, une entreprise de production et font des déplacements plus lointains notamment au port du Havre qui est gigantesque. Un échange avec des élèves allemands d'un établissement qui a les mêmes filières que notre lycée est également prévu cette année. »



## Des outils pour gérer l'espace...

**Maqali D., enseignante**

« En logistique, les élèves doivent être capables de dimensionner un entrepôt par rapport à la marchandise à stocker et de ranger la marchandise à partir d'une méthode d'analyse. Ils analysent des tableaux de bord, manipulent des chiffres, des pourcentages, des volumes, des surfaces. »

### ... et le temps

« Les élèves construisent des plannings de quais de réception et de quais d'expédition en fonction de l'heure à laquelle la marchandise doit arriver ou partir. Quand les transporteurs arrivent, il faut que les espaces soient rangés et que les plannings soient cohérents et synchronisés. »

## Des partenariats au quotidien

**Valérie P., enseignante**



« A tour de rôle et par groupe, les élèves vont à la plateforme logistique de médicaments près du lycée. Ils préparent une commande en utilisant une technologie vocale. Ils sont dans des situations professionnelles réelles.

Des entreprises ont accepté de pratiquer de vrais faux contacts téléphoniques avec des élèves de seconde pour les entraîner à s'exprimer dans un langage professionnel. Les élèves ont vu que ce n'était pas si dur que cela. »



## Une prestation grandeur réelle

**Jean-Louis P., enseignant**

« Une entreprise de réinsertion voulait sécuriser un espace de circulation et mettre en place un paletier. Après une phase d'observation et d'analyse, les élèves ont proposé une solution. La proposition a dû être modifiée pour répondre aux exigences du terrain. Une fois validée par l'entreprise, les élèves ont réalisé les tracés au sol, installé les équipements et établi des protocoles de sécurité pour la circulation des engins. Là, ils ont senti une vraie fierté car leur projet était visible et utile. »



## Une totale mixité Corinne G., enseignante

La classe de Terminale BTS compte cette année 16 garçons et 8 filles, 18 élèves et 6 apprentis, 21 titulaires d'un Bac pro principalement en logistique et conduite routière, 2 Bacs STMG, un Bac général.

« Le travail se fait en petits groupes. Ils sont composés de personnes issues de formations différentes. Chacun apporte ses connaissances et expériences. Les rythmes sont synchronisés : les scolaires travaillent les exercices pratiques quand les apprentis sont en entreprise. Les scolaires et les apprentis se retrouvent toujours ensemble pour les nouveaux cours. »

## Un suivi à la trace Jean-Louis P., enseignant



« Nous avons un logiciel pour suivre le parcours des produits. Avec des douchettes (terminaux de lecture), nous flashons le code barre de la marchandise lors de son entrée en stock et lors de sa sortie pour saisir les informations sur le produit. Le logiciel enregistre les flux de marchandises et permet de connaître l'état des stocks. »



## Entreprendre pour s'exercer Marie-France D., enseignante

« En ce début d'année scolaire, les élèves de 1<sup>ère</sup> année de CAP opératrice-opérateur logistique créent leur entreprise virtuelle. Son nom : " Bien emballé bien sécurisé ". Ils dessinent le logo, se créent une adresse mail, un bon de commande type à l'adresse de l'entreprise... Tout va bientôt être prêt pour simuler de vrais échanges de marchandises avec l'entreprise virtuelle de leurs camarades de 2<sup>ème</sup> année. »

## Permis et diplômes Yann D., enseignant



« Les élèves passent un permis par an. En seconde, ils passent le permis B (voiture), en 1<sup>ère</sup>, le permis C (poids lourd) et en terminale, le permis CE (super lourd). Ils ne sont validés que si l'élève a son diplôme. »



## Say it in English! Axel, Term Bac pro CTRM (Conducteur Transport Routier Marchandises)

« Avec le professeur d'anglais, nous avons travaillé sur une lettre de voiture qui contient du vocabulaire professionnel et qui était rédigée en français et en anglais. Nous avons d'abord utilisé la version française, puis le professeur a masqué la partie écrite et au final, nous l'avons utilisée en anglais. »



## Conduire

### Nicolas, Term Bac pro CTRM

Nicolas participe à un exercice grandeur réelle pour une association de la région. « Ce matin, une équipe a chargé la marchandise avec un camion. Cet après-midi, nous allons la livrer. Nous réalisons le transport, la conduite, le déchargement de la marchandise et sa vérification. »

### Emmanuel, Term Bac pro CTRM

Emmanuel prépare une épreuve pratique sur le plateau technique. « Je fais un exercice de marche arrière en ligne droite avec une semi-remorque. Quand je recule avec une remorque, si je tourne le volant à droite, la remorque part à gauche. Il ne faut pas aller trop vite car le camion se met en portefeuille. »

### Yann D., enseignant

« Nous partons 2 ou 3 jours avec les élèves faire de la conduite intensive, en montagne par exemple. Là ils peuvent conduire parce qu'on est à côté, en double commandes comme dans une auto-école. »

## Conduire, mais pas que !



### Quentin, Term Bac pro CTRM

« Je pensais qu'en arrivant au lycée, j'aurais 3 jours par semaine de conduite. En fait, j'ai 50% de matières générales et 50% d'enseignements professionnels dont des cours sur l'exploitation des transports, la législation et la mécanique. »

### Yann D., enseignant

« Les élèves apprennent à calculer une charge utile, une vitesse moyenne, un prix de revient... Il y a aussi la partie administrative : le contrat de transport, la lettre de voiture, les documents de bord du véhicule, les documents conducteur etc. »

### Michel V., enseignant

« Je leur enseigne la réglementation sociale européenne car un conducteur routier est exposé à des maxims de conduite et des minimas de repos. Il doit gérer son temps de travail pour ne pas être en infraction. »



## Et après ?

### Emmanuel, Quentin, Axel et Alexis, Term Bac pro CTRM

« Moi, j'adore les camions depuis que je suis tout petit. »  
« Moi ce qui me plaît dans ce métier, c'est la liberté, me retrouver seul, partir avec mon camion, voyager. »  
« Moi, je préfère le transport régional et rentrer tous les soirs. »  
« Moi, j'aimerais partir à l'étranger. »



## Laurent, grossiste en fruits et légumes



« Nous sommes 18 salariés. Nos clients sont des collectivités et des commerces de détail de la région. L'entreprise fonctionne 24 heures sur 24 du lundi au samedi. Moi, je travaille en journée et m'occupe des achats. Nous recevons la marchandise et l'entreposons dans nos chambres froides. La nuit, un réceptionnaire contrôle et stocke la marchandise entrante et une personne chiffre la marchandise sortante pour établir la facture. Dans les entrepôts frigorifiques, les préparateurs prélèvent les quantités demandées, ils rassemblent les caquettes sur des palettes en fonction des tournées. Nos produits sont vivants et périssables. Il faut en prendre soin. Les chauffeurs-livreurs arrivent à l'entrepôt à 3 heures du matin. Ils contrôlent les commandes préparées, les complètent si besoin avec la marchandise livrée au cours de la nuit. Ils chargent leur camion en fonction de l'ordre de distribution des 15 à 20 clients. La 1ère livraison débute à 4 heures du matin. Le chauffeur dépose la marchandise dans un local adapté sécurisé. Il remplit la feuille de transport, inscrit l'heure du passage et la température de la marchandise. Cela fait partie de la charte de qualité. Achat, vente, préparation, livraison, facturation, tout est lié. Nos métiers demandent beaucoup d'engagement. Il faut être vigilant, avoir le sens des responsabilités et du service. »

## Christophe, superviseur dans une société de messagerie



« Je manage une équipe de 11 conducteurs. Nous transportons tout type d'objet, cela va du pli de 100g à la machine à laver. Nous sommes aussi habilités à transporter des animaux vivants pour les animaleries ou des particuliers. Nous livrons les entreprises comme les particuliers. Mon travail consiste à organiser les tournées des conducteurs et assurer la distribution ou l'enlèvement des colis en respectant des délais. Je commence à 6h30 et termine à 14h30. Je reçois les flux informatiques avec les destinations. Je les dispache dans les tournées. Je dois respecter la réglementation sur le transport et m'assurer de la faisabilité du travail. C'est moi qui autorise les chauffeurs à partir quand tout est conforme. Un livreur ou une livreuse – nous avons une femme dans nos équipes – peut avoir dans sa tournée de 20 à 50 livraisons suivant le secteur géographique. Chaque tournée est enregistrée sur un appareil numérique appelé PDA. Les livraisons sont ordonnancées. Le 1er chargé est le dernier livré. La fonction GPS guide le conducteur jusque chez le client. Nous connaissons le lieu et l'heure exacte de la livraison. Le véhicule est géolocalisé et je sais où sont mes conducteurs. Je peux leur demander de faire un détour pour charger un colis. J'ai été conducteur pendant plus de 10 ans. Je connais leurs difficultés. Dans ce métier, il faut être très réactif, rigoureux, organisé, consciencieux et savoir gérer les priorités. »

Et moi dans tout cela ?

Ces témoignages répondent aux questions d'orientation.

### L'environnement professionnel

• Dans quel type d'entreprise est-ce que je souhaiterais travailler ?  
 Quel secteur d'activité ? Quelle taille d'établissement ? En équipe ? Seul ?  
 De nuit ? En France ? A l'étranger ?

### La mixité des métiers

• 20% des emplois sont occupés par des femmes. Elles sont plus nombreuses dans les emplois administratifs qu'en conduite et manutention. Cela peut-il avoir une influence sur le choix de mon métier ? Si oui laquelle ?

### Le parcours d'études

• En transport et logistique, il existe de nombreux diplômes professionnels depuis le CAP jusqu'au Bac + 5. Si je choisis cette filière, quel diplôme préparer ? Et après ?

## Luc, conducteur routier dans une entreprise de transport



« Lundi j'étais en Vendée. J'ai quitté Nantes mardi en milieu d'après-midi, direction Châtelleraut. Je me suis arrêté pour la nuit. Ce matin, mon employeur m'adresse un mail me demandant d'aller à Poitiers charger du matériel de chantier pour le livrer à Nantes. J'ai beaucoup de responsabilités, celle du camion et celle du chargement. Il faut être calme, serein et débrouillard. J'ai une carte de conducteur avec mon identité et mes permis. Elle est couplée à un appareil qui enregistre mes temps de conduite et de repos. En cas de contrôle, je dois la présenter aux forces de l'ordre. Je respecte la réglementation et à partir de là, je gère mon temps comme je veux. »

# à l'emploi, paroles de pros

En Poitou-Charentes, en 2010, 51 360 personnes travaillaient dans un métier du transport, de la logistique, de la conduite de la manutention ou du magasinage.

Source : OREF GFE 13

Plus de la moitié des entreprises ont moins de 10 salariés mais on tend vers une diminution des très petites entreprises.

Les emplois sont dans :

- les entreprises de transport,
- les entreprises de messagerie,
- les prestataires logistiques,
- les plateformes de distribution,
- les entreprises industrielles ou commerciales,
- des organismes publics,
- des entreprises organisatrices de transport terrestre, aérien, maritime et multimodal.

Les femmes occupent 20% des emplois. Elles se situent surtout dans les fonctions de gestion, vente, achats, exploitation des transports et services logistiques.

Les professions les plus représentées sont les conducteurs routiers, les conducteurs-livreurs, les magasiniers, les manutentionnaires et les caristes.

Le niveau de qualification des personnes en emploi s'élevé. La part des personnes ayant un niveau Bac ou plus atteint 27 % en 2010.

ges de professionnels peuvent vous aider à questions que vous vous posez pour votre

## Les activités professionnelles

🗨️ A travers les témoignages des professionnels, quelles sont les activités qui m'attirent et que j'aimerais découvrir lors d'un stage ou d'une visite en entreprise ?

## Mes centres d'intérêt : quels sont ceux qui me décrivent plutôt bien ?

🗨️ J'aime bouger, j'aime être indépendant, j'aime l'ordre, j'aime gagner.

## Mes qualités personnelles : celles que je pense avoir ou être capable d'acquérir ?

🗨️ Je peux prendre des initiatives, je suis méthodique, j'ai de l'énergie, je réagis vite, je sais m'adapter.

## Julien, technicien en méthodes et exploitation logistique dans une entreprise de production



« Je travaille dans une entreprise industrielle de 600 personnes sur une surface de 40 000 m<sup>2</sup>. Moi, je traite les flux physiques de marchandises, c'est la logistique opérationnelle, celle qui s'occupe des activités de manutention.

Nous sommes 80 dans ce service. J'ai pour clients les personnes de la production. Je leur fais parvenir les pièces dont ils ont besoin en bord de ligne d'assemblage. Je dois livrer les bonnes pièces au bon moment, au meilleur endroit. J'organise la circulation des pièces. Je positionne, dimensionne et optimise les espaces de réception, de stockage et de livraison. J'étudie des données chiffrées (fréquences, quantités, volumes, poids...). En logistique, il faut aimer les chiffres, avoir en tête la réduction des risques, des délais, des coûts et rechercher à améliorer la qualité. C'est de la logique et du bon sens. Il faut aussi aimer les contacts et s'exprimer en anglais.

Je possède un Bac option commerce mais cela ne me plaisait pas. J'ai arrêté l'école et occupé un emploi de cariste. J'ai passé un bilan de compétences qui a révélé mon goût pour les chiffres. J'ai choisi de préparer un Bac pro Logistique en un an. Ensuite, j'ai enchaîné avec une formation de Technicien Supérieur en Méthodes et Exploitation logistique en 2 ans, par alternance, que j'ai réussi avec mention. Je suis dans mon emploi actuel depuis 10 ans. C'est un métier que j'aime, il y a du changement en permanence, je ne suis pas lassé et je peux évoluer si je veux.

Je suis fier de voir le produit fini, bien monté, fait à temps, compétitif. »

## Charlène, directrice d'une agence de transport



« Je suis issue d'une famille de transporteurs. J'ai baigné dans ce milieu, j'ai toujours été passionnée par les camions. Après la 3e, le choix du transport était pour moi une évidence. Après un 1er diplôme en logistique, j'ai continué en Bac pro puis en

BTS transport et j'ai terminé par une Licence en Ressources Humaines par alternance. A la suite de ma formation, j'ai intégré l'entreprise familiale pendant 4 ans comme attachée de clientèle. Aujourd'hui, je suis responsable du recrutement et de la formation dans une agence de 160 salariés. J'ai toujours voulu travailler dans le secteur du transport et tous les métiers sont complètement accessibles aux femmes. J'ai moi-même recruté plusieurs femmes en conduite et en exploitation. Cela ne pose aucun problème. Derrière le mot transport, il y a la conduite et aussi bien d'autres métiers comme la logistique, l'exploitation, la maintenance mécanique, le commerce, les ressources humaines... Moi, ce que je voulais, c'était entrer en lycée professionnel, faire des stages, aller au cœur des métiers. Je voulais passer par ce chemin-là avant d'accéder à des responsabilités. »



Si je ne peux pas rentrer chez moi le week-end, je m'arrange pour être dans un centre routier où il y a tout ce qu'il faut. J'aurai bientôt un camion attitré. Nous les conducteurs, nous aimons bien avoir notre propre véhicule. C'est un peu notre maison ! J'aime la route, la solitude, l'indépendance, le voyage... Je suis conducteur depuis 20 ans et je ne m'en lasse pas ! J'aime partir à l'étranger et j'ai des amis en Europe et au Maroc.

J'ai une formation en transport routier et une licence de moniteur éco-conduite. Je forme des chauffeurs pour leur apprendre à économiser le carburant, le temps et réduire leur fatigue. Il est faux de penser qu'en roulant plus vite, on arrive plus tôt. »

# Enrichir mon parcours

Au CDI ou au CIO



## Qui peut m'aider ?

- ➔ Des questions sur les formations, les métiers, les diplômes ? N'hésitez pas à en parler à votre professeur principal ou contactez votre conseiller-ère d'orientation psychologue lors de sa permanence dans votre établissement ou au CIO (Centre d'Information et d'Orientation).
- ➔ Vous pouvez aussi poser vos questions par courrier électronique, tchat ou téléphone à partir du site [www.monorientationenligne.fr](http://www.monorientationenligne.fr). Les conseillers en ligne de l'Onisep vous feront gratuitement une réponse personnalisée et documentée.

## Logistique et transport, des métiers pour moi ?

- J'ai le sens des responsabilités.
- J'ai de l'énergie.
- Je prends des initiatives.
- Je suis organisé-e.
- Je suis autonome.
- J'aime les contacts.
- Je suis respectueux-se des règles.
- Je peux faire plusieurs choses à la fois.
- Je suis méthodique.
- J'aime me lancer des défis.
- J'aime résoudre des problèmes.
- J'arrive à l'heure.
- J'aime les chiffres.
- Je réagis vite.

### Réponse

- de 0 à 2 cases : C'est pas gagné, la route risque d'être longue !
- de 3 à 6 cases : Avec de la motivation c'est possible !
- de 7 à 10 cases : Cette voie peut-être la vôtre !
- de 11 à 14 cases : La logistique et le transport n'attendent que vous !

[www.onisep.fr](http://www.onisep.fr)

Accédez aux fiches formations et fiches métiers

## Fiches métiers Logistique et transport

- [Agent-e de transit](#)
- [Ambulancier-ière](#)
- [Conducteur-trice de bus](#)
- [Conducteur-trice routier-ière](#)
- [Convoyeur-euse de fonds](#)
- [Déclarant-e en douane](#)
- [Déménageur-euse](#)
- [Logisticien-ne](#)
- [Magasinier-ière cariste](#)
- [Marin du commerce](#)
- [Pilote de ligne](#)
- [Responsable approvisionnement](#)
- [Yield manager](#)

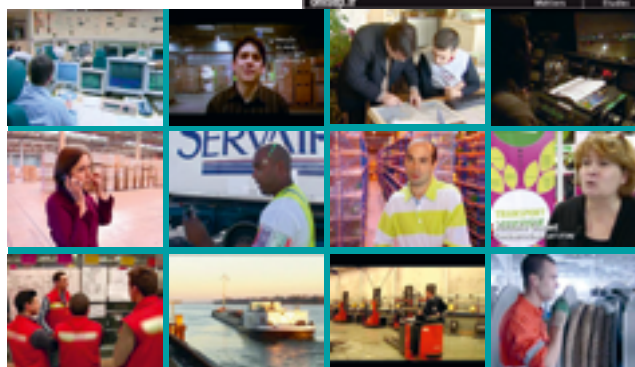


## Métiers de l'aérien



<http://oniseptv.onisep.fr>

Des témoignages de pros



[www.aft-dev.com](http://www.aft-dev.com)

## Site de l'association française du transport.

- Ce site permet d'accéder à différents outils
- d'aide à l'orientation
  - d'information sur les métiers et les formations
  - d'information sur l'insertion dans l'emploi

Remerciements à monsieur l'inspecteur de l'éducation nationale chargé de l'enseignement technique en logistique et transport, aux équipes éducatives, élèves et apprentis des lycées J. A. Grégoire de Soyaux et Isaac de l'Etoile de Poitiers, à la Fédération Régionale des Transports et de la Logistique et à son délégué régional.