

PROCES – VERBAL DE LA SEANCE du conseil d'administration

Date : jeudi 30 juin 2016

Année scolaire : 2015/2016
Numéro de séance : 5
Date de transmission de la convocation aux membres : 17 juin 2016
1^{ère} convocation (oui/non) : OUI
2^{ème} convocation (oui/non) : NON
(en cas d'absence de quorum lors de la séance précédente)

Président : Monsieur AUDONNET Thierry – Principal du Collège
Secrétaire de séance : Bénédicte FILLATRE - Gestionnaire
Quorum (13 ou 16) :
Nombre de présents : 13 (13 votants)

Ordre du jour

Approbation du CA du 11 février 2016

I. Vie pédagogique et éducative

- 1/ Bilan d'activité
- 2/ Bilan conseil école collège
- 3/ Quotité des postes d'assistants d'éducation
- 4/ Répartition de la dotation globale horaire

II. Fonctionnement général

- 1/ Dons, mécénats, subventions
- 2/ Séjour d'intégration Oléron : budget prévisionnel
Séjour d'intégration Oléron : participation des familles
- 3/ Séjour Londres Normandie : bilan financier
- 4/ Echange avec Braunschweig : bilan financier
- 5/ Conventions, contrats
Conventions inter-établissements dans le cadre du BIA 2016
Convention accompagnement éducatif : Djembé, Football, Handball, Basketball
Contrat d'entretien des matériels frigorifiques et matériels de cuisine.
Contrat de maintenance prévention des matériels SSI (système de sécurité incendie)

III. Vie budgétaire et financière

- 1/ Règlement intérieur du service de restauration
- 2/ Tarifs d'hébergement et autres 2017
- 3/ Répartition des crédits globalisés
- 4/ DBM pour vote et information

IV. Questions diverses

- 1/ Services vacances été 2016
- 2/ Liste des fournitures
- 3/ Règlement intérieur : modification du règlement intérieur

ANNEXES :

- 1/ Bilan d'activité
- 2/ Répartition DGH
- 3/ Budget prévisionnel séjour Oléron
- 4/ Bilan séjour Londres Normandie
- 5/ Bilan échange avec Braunschweig
- 6/ Convention BIA
- 7/ Conventions accompagnement éducatif
- 8/ Règlement service de restauration
- 9/ DBM
- 10/ Liste des fournitures
- 11/ Règlement intérieur.

PRESENCE au CONSEIL
Séance du 30 juin 2016.....

Qualité		Titulaires			Suppléants			
		Nom - Prénom	P[<input type="checkbox"/>	A[<input type="checkbox"/>	E[<input type="checkbox"/>	Nom - Prénom	P[<input type="checkbox"/>	A[<input type="checkbox"/>
ADMINISTRATION	Chef d'établissement	AUDONNET Thierry	X					
	Proviseur ou principal adjoint							
	Gestionnaire	FILLATRE Bénédicte	X					
	C.P.E.							
	Directeur adjoint de la SEGPA							
ELUS LOCAUX	Collectivité de rattachement	GEOFFROY Jean Olivier NOIRAULT Lydie	X					
	Groupement de communes	Mme COLAS Elisabeth			X			
	Commune siège	M SOUBIROUS Rémy	X					
	Commune siège							
PERSONNALITES QUALIFIEES		M. CORDEAU M. GIBOLD Didier		X		X		
PERSONNELS DE L'ETABLISSEMENT	Personnel d'enseignement	M. GIN Alexandre		X				
		M. AMBOS Christophe	X					
		M. MOREAU Thierry		X				
		M. FORTIN Frédéric			X			
		Mme MIKALA Isabelle	X					
		M. LALANGE Laurent		X		Mme BIARNAIS	X	
	Personnels administratifs, techniques, ouvriers, sociaux et de santé	M BLAIN Patrick	X					
		M. SANSIQUET Christian		X				
	PARENTS D'ELEVES et ELÈVES	Parents d'élèves	Mme CORNU Renée	X				
			Mme GADEYNE Céline		X			
M. GUILLAUD Emmanuel				X				
M. HILAIREAU Philippe			X					
M. PAPILLON François			X					
Mme MANIAGO Alexandra			X					
Elèves	M. RIVET Mathéo	X						
	M. DELOFFRE Paul			X	FOUCAULT Kelly	X		

[] P : Présents - A : Absent - E : Excusé

Approbation du Conseil d'Administration du 3 mars 2016

Le quorum étant atteint, Monsieur Audonnet, Principal du Collège, Président, ouvre la séance du Conseil d'Administration à 18 H 30.

- Monsieur le Principal rappelle l'ordre du jour.

Il précise que le point 1.2 sera détaillé en 2 parties : une partie sur le bilan de l'année scolaire et une seconde partie sur les projets pour l'année à venir.

L'ordre du jour est approuvé à l'unanimité par 13 voix

Mme FILLATRE accepte d'être secrétaire de séance.

I - Vie pédagogique et éducative

1/ Répartition de la dotation globale horaire

M. AUDONNET présente le tableau de répartition de la DGH. Il précise que suite à l'affectation des élèves de 6èmes (37 élèves) la seconde classe est maintenue. Le montant de la dotation globale horaire s'élève à 239 heures (215,40 heures poste et 23.60 HSA). M. AUDONNET propose la ventilation aux membres du conseil d'administration (voir document joint).

18H45 : arrivée de Mme Noirault.

Mme Mikala, enseignante, fait remarquer que les principes de calculs utilisés par le rectorat manquent de transparence ; en effet, l'utilisation du ratio « nombre d'élèves / division », induisant une diminution du nombre d'heures, n'avait jusqu'alors jamais été évoqué.

M. Audonnet rappelle que le vote doit se prononcer sur la répartition proposée, non sur la structure ou sur le montant de cette dotation.

Aucune autre question n'étant posée, M. Audonnet soumet cette répartition de la DGH au vote.

Votants : 13 - Votants pour : 13 - Votants contre : 0

2/ Bilan d'activité

- Bilan de l'année scolaire 2015/16 :

M. Audonnet donne lecture aux membres du conseil d'administration du document joint en annexe : bilan d'activité du collège pour l'année scolaire 2016.

Ce document retrace l'activité pédagogique du collège : il rassemble toutes les fiches actions remises par les enseignants sur toutes les activités, sorties ou voyages en lien avec le projet d'établissement.

M. Audonnet commente également le bilan d'activité du CDI, ainsi que le bilan de la Conseillère d'Orientation Psychologue. (Voir documents joints.)

19H30 : départ de Mme Cornu et Mr Blain.

M. Audonnet présente également le bilan du dernier dispositif école ouverte et remercie le conseil départemental d'avoir offert des places au futuroscope. M. Audonnet informe aussi le conseil d'administration du fait que le collège de Charroux est le seul établissement de l'académie à avoir fait appel à M. Lévy et M. Bachmann qui témoignent sur leur enfance pendant la guerre dans le cadre de la réserve citoyenne.

Votants : 13 - Votants pour : 13 - Votants contre : 0

- Projets pour l'année scolaire 2016/17 :

M. Audonnet présente et commente le document ci-joint qui précise tous les projets pour l'année scolaire 2016/17, notamment les projets de programmes de l'accompagnement personnalisé pour chaque niveau de classe, les projets d'enseignements pratiques interdisciplinaires (dans le cadre de la mise en œuvre de la réforme du collège, ainsi que le programme des différents parcours.

Votants : 11 - Votants pour : 11 - Votants contre : 0

3/ Bilan du conseil école-collège

Au cours de cette année scolaire, le conseil école collège s'est réuni à 3 reprises.

Sur décision de M. le Directeur Académique, le conseil école collège a travaillé cette année sur la mise en place du cycle 3 dans trois disciplines : français, mathématiques et anglais. Pour rappel, le cycle 3 comprend les classes de CM1, CM2 et 6^{ème}.

Il était indispensable que les enseignants se rencontrent afin d'élaborer une progression disciplinaire.

Votants : 11 - Votants pour : 11 - Votants contre : 0

4/ Quotité postes ASSEDU

M. Audonnet informe le conseil d'administration de la dotation en postes d'ASSEDU pour la rentrée prochaine : 3.25 postes. (Soit l'attribution d'un demi-poste supplémentaire)

Il propose la répartition suivante : 2 postes à temps complet, 1 poste à 75% et un poste à mi-temps.

Votants : 11 - Votants pour : 11 - Votants contre : 0

II - Fonctionnement général

1/Dons, mécénats, subventions

Don du syndicat intercommunal du collège.

Le syndicat intercommunal fait un don de 7000€ (sept mille euros) au collège pour les activités, achats et sorties diverses, dont 800€ seront consacrés à la semaine africaine.

M. Audonnet soumet ce don au vote.

Votants : 11 - Votants pour : 11 - Votants contre : 0

Don du Souvenir français de 500 euros.

L'association Le Souvenir Français fait un don de 500€ (cinq cents euros) au collège. Ce don est destiné à financer en partie le séjour Londres Normandie effectué en mars 2016.

M. Audonnet soumet ce don au vote.

Votants : 11 - Votants pour : 11 - Votants contre : 0

Don du Foyer socio-éducatif de 2385 euros.

Ce don est destiné à financer en partie le séjour Londres Normandie (447€), Le séjour à Saint-Lary en janvier 2016 (1488€) et l'échange avec Braunschweig (450€).

M. Audonnet soumet ce don au vote.

Votants : 11 - Votants pour : 11 - Votants contre : 0

2/ Séjour d'intégration Oléron : budget prévisionnel

Un séjour d'intégration est proposé cette année encore aux élèves de 6^{ème}. Les premiers devis reçus permettent de proposer un budget prévisionnel, conforme aux budgets proposés les années précédentes.

Le séjour se déroulera du 12 au 14 septembre 2016.

Le budget prévisionnel est équilibré en recettes et en dépenses, à hauteur de 5789€ (cinq mille sept cent quatre vingt neuf euros).

M. Audonnet soumet au vote le budget prévisionnel du séjour d'intégration des 6èmes.

Votants : 11 - Votants pour : 11 - Votants contre : 0

Séjour d'intégration Oléron : participation des familles

La participation des familles pour chaque élève participant au séjour est fixée à 95€. (tarif identique à 2015)

M. Audonnet soumet au vote le tarif de la participation des familles.

Votants : 11 - Votants pour : 11 - Votants contre : 0

3/ Séjour Londres Normandie : bilan financier

Un séjour sur le thème de la seconde guerre mondiale, culturel et linguistique a été organisé et proposé aux élèves de 3^{ème} du 20 au 25 mars 2016.

Le tarif de la participation des familles a été fixé à 260€ par élève.

Compte-tenu des contraintes logistiques et des événements lors de l'organisation, il a été fait appel à l'agence CLC, qui a répondu à la demande de devis déposée sur le site de l'AJI. Cette société a répondu point par point au programme initial pour un budget prévisionnel de 14974€, assurances annulation et rapatriement comprises pour tout le groupe.

Des modifications ont été apportées au programme et l'agence CLC a fait bénéficier 4 élèves d'une aide de 220€ au total. Le bilan financier est équilibré en dépenses et en recettes, à hauteur de 14627.72€.

Enfin, 6 élèves ont bénéficié de chèques-vacances, donnés par l'association La jeunesse au plein air : du fait de la convention signée avec l'ANCV (agence nationale des chèques-vacances), le collège accepte le paiement des séjours en chèques-vacances, diminuant d'autant les charges des familles.

M. Audonnet soumet au vote le bilan financier du séjour Londres-Normandie.

Votants : 11 - Votants pour : 11 - Votants contre : 0

4/ Echange avec Braunschweig : bilan financier

Un échange pédagogique a été organisé par le collège de l'Isle-Jourdain. 10 élèves du collège de Charroux ont participé à cet échange. Les Français ont été accueillis en Allemagne du 02 au 10 mars 2016, logés en famille et les Allemands ont été reçus du 27 avril au 03 mai 2016.

Le collège de Charroux paie une quote-part au collège de L'Isle Jourdain, suivant le nombre d'élèves inscrits.

Le tarif de la participation des familles était fixé à 80€ par élève.

Le bilan financier est équilibré en dépenses et en recettes à hauteur de 1964€.

M. Audonnet soumet au vote le bilan financier de l'échange pédagogique franco-allemand.

Votants : 11 - Votants pour : 11 - Votants contre : 0

5/ Conventions, contrats

Convention accompagnement éducatif : Djembé, Football, Handball, Basketball

Dans le cadre de l'accompagnement éducatif, différents ateliers seront proposés : djembé, basket, handball et football.

M. Audonnet précise que pour les ateliers « sportifs », les intervenants ne peuvent être rémunérés que s'ils sont diplômés. Si la prestation est gratuite, aucun diplôme n'est requis pour l'intervenant.

M. Audonnet soumet au vote des membres du conseil d'administration l'autorisation de signer les conventions ayant trait à l'accompagnement éducatif, pour les ateliers précités et ceux éventuels qui pourraient être proposés.

Votants 11 – pour : 11 contre : abstentions :

Convention inter-établissements dans le cadre du BIA 2016

Convention inter-établissements dans le cadre du BIA 2016 (brevet d'initiation à l'aéronautique) ;
Convention entre les collèges Romain Rolland (Charroux), Jeanne d'Arc (privé – Civray), Camille Claudel (Civray), Saint-Martin (privé – Couhé) et André Brouillet (Couhé), concernant les conditions de règlement et de refacturation de la facture de 160€ de la société Demellier Tourisme. Cette facture concerne le transport des 8 élèves issus des établissements précités inscrits au BIA 2016, de Couhé à la base aérienne de Cognac le 15 juin 2016. L'aéroclub de Couhé, qui a dispensé les cours de BIA, a organisé cette sortie et demande aux établissements la prise en charge de la facture. Chaque établissement paiera au prorata du nombre d'élèves inscrits (1 pour le collège de Charroux, soit 20 euros) : le collège de Charroux avance les frais et demande le remboursement aux autres établissements.
M. Audonnet soumet au vote la convention inter-établissements.

Votants : 11 - Votants pour : 11 - Votants contre : 0

Monsieur Audonnet précise qu'un élève de l'établissement a passé le BIA à la session 2016 et l'a obtenu avec mention « Bien ».

Contrat d'entretien des matériels frigorifiques et matériels de cuisine.

Les règles en matière d'hygiène et de sécurité imposent des contrôles des appareils de cuisson. Si le contrôle des appareils par une agence spécialisée est obligatoire, l'entretien par une société externe au collège ne l'est pas. Il semble opportun cependant d'avoir du matériel bien entretenu.

La société Cuisson Réfrigération propose un contrat de type 1, comprenant 1 visite d'entretien de tous les matériels frigorifiques et de cuisine pour 1282€ht soit 1538.40€ttc.

Les membres du conseil d'administration estiment que l'entretien n'étant pas obligatoire, et vu le montant du devis, il paraît plus opportun de faire appel à une société lorsqu'il y a un problème sur un appareil, d'autant que le matériel est bien entretenu par les agents.

M. Audonnet soumet au vote le contrat d'entretien des matériels de cuisson et matériels frigorifiques.

Votants : 11 - Votants pour : 1 - Votants contre : 10

Contrat de maintenance prévention des matériels SSI (système de sécurité incendie)

Dans le cadre de la sécurité incendie, il est obligatoire de faire contrôler 1 fois par an, la centrale incendie ainsi que les éclairages de secours. Si le contrôle de ces appareils est obligatoire, leur maintenance par une société spécialisée ne l'est pas.

Cependant, aucune maintenance n'ayant été effectuée par des professionnels de la sécurité incendie depuis un certain temps, il semble opportun de recourir à un contrat d'entretien des systèmes de sécurité incendie avant le contrôle obligatoire. La société Brunet propose une maintenance préventive avec nettoyage des BAS pour 552€TTC.

Mme Noirault fait remarquer qu'on peut faire procéder au contrôle et n'effectuer les réparations qu'à l'issue, en fonction des remarques formulées.

M. Audonnet soumet au vote le contrat d'entretien des matériels SSI.

Votants : 11 - Votants pour : 10 - Votants contre : 0 – Absention : 1

20h20 : départ de M. Ambos et de Mme Noirault

III - Vie budgétaire et financière

20h25 : départ de Mme Foucault

1/ Règlement intérieur du service de restauration

Frais scolaires à compter du 1^{er} janvier 2017.

La Direction de l'Éducation du Conseil départemental préconise de ne pas augmenter le tarif journalier ou de le moduler positivement de 0.5% seulement.

Montant du forfait journalier proposé pour l'année 2017 : 2.90€ (sans changement par rapport à 2016)

Le nombre de jours de fonctionnement pour l'année 2017 a été arrêté à 142 jours (forfait 4 jours).

L'année 2017 sera donc découpée en trimestres comme suit :

- janvier 2017 – mars 2017 : 2^{ème} trimestre 2016-2017: 43 jours
- avril 2017 –juillet 2017 : 3^{ème} trimestre 2016-2017: 43 jours
- septembre 2017 – décembre 2017 : 1^{er} trimestre 2017-2018 : 56 jours

Votants : 8 - Votants pour : 8 - Votants contre : 0

Règlement intérieur du SRH – calcul de remise d'ordre.

La remise d'ordre est effectuée automatiquement par la gestionnaire, sur la base du nombre de jours réels d'absence :

- en cas d'absence motivée supérieure à deux semaines consécutives, (seuls les jours de cantine sont décomptés : 2 semaines sont égales à 8 jours de demi-pension),
- en cas de départ définitif de l'élève
- en cas d'exclusion temporaire
- En cas de renvoi définitif,
- En cas de départ temporaire ou définitif de la demi-pension pour régime alimentaire dûment certifié
- En cas d'absence en raison d'un stage ou voyage scolaire
- En cas de fermeture du service annexe d'hébergement du fait de l'administration (grève, journée banalisée).

Rappels :

- Lors d'appariement, aucune remise d'ordre ne sera consentie. En contrepartie, le correspondant de l'élève demi-pensionnaire bénéficiera de la gratuité du repas,
- Tout changement de régime en cours d'année scolaire ne peut devenir effectif qu'en prévenant le collège un mois avant le début de chaque trimestre,
- Les élèves quittant l'établissement de leur plein gré, sans justification, n'ont droit à aucune remise.
- Les repas sont à régler en milieu de trimestre pour le trimestre en cours.
- Le service annexe d'hébergement reste ouvert et accessible à tous jusqu'à la fin de l'année scolaire.

Votants : 8 - Votants pour : 8 - Votants contre : 0

Participation du budget de demi-pension aux charges communes à compter du 1^{er} janvier 2017.

Pour mémoire, le taux fixé en 2016 pour la participation des demi-pensions aux charges communes est de 18% (participation aux frais d'électricité, fuel, eau...).

Proposition de reconduire le taux de participation des demi-pensions aux charges communes à 18%.

Votants : 8 - Votants pour : 8 - Votants contre : 0

Participation du budget des commensaux aux charges communes à compter du 1^{er} janvier 2017.

Pour mémoire, le taux fixé en 2016 pour la participation des commensaux aux charges communes est de 18% (participation aux frais d'électricité, fuel, eau...).

Proposition de reconduire le taux de participation des commensaux aux charges communes à 18%.

Votants : 8 - Votants pour : 8 - Votants contre : 0

2/ Tarifs d'hébergement et autres 2017

Tarifs des commensaux à compter du 1^{er} janvier 2017.

- tarif applicable aux agents TOSS, aux contrats aidés (CAE et CAV), aux agents du département chargés de la maintenance informatique, ainsi qu'aux assistants d'éducation : 2.90 euros
- tarif élève externe : 2.90 euros
- tarif T1 (si indice de rémunération inférieur ou égal à 460) : 3.42 euros
- tarif T2 (si indice supérieur à 460, intervenants extérieurs, hôtes exceptionnels) : 3.84 euros
- tarif réception : 8 euros.

Votants : 8 - Votants pour : 8 - Votants contre : 0

3/ Répartition des crédits globalisés

Le Rectorat accorde une subvention de 8640€ au titre des crédits globalisés (7780€ soit 90% ont été versés), destinés à couvrir les dépenses obligatoires suivantes :

-frais de stages obligatoires des élèves sous statut scolaire inscrits dans les formations professionnelles ou technologiques.

Répartition proposée :

- manuels scolaires des collégiens : 7307,93 €
- droits de reprographie : 816,32€
- carnets de correspondance : 515,75 €

Votants : 8 - Votants pour : 8 - Votants contre : 0

4/ DBM pour vote et information

DBM pour vote : prélèvement sur fonds de roulement

Des travaux d'isolation vont être réalisés cette année dans les salles 18 et 19. M. Audonnet souhaite profiter de ces travaux pour « rafraîchir » les salles de classe : l'agent technique du collège pourra repeindre les salles de classe et le couloir du bâtiment.

Du mobilier neuf sera acquis pour ces deux salles de classe, financé par le conseil départemental à hauteur de 4000€.

Le conseil départemental a autorisé le collège à effectuer des travaux de ragréage et revêtement de sol dans une salle qui sera utilisée comme salle de réunion. Du mobilier devra être acheté pour équiper cette salle.

Un complément de tabourets est demandé en salle de technologie.

Enfin, l'armoire positive 1 porte utilisée en restauration est hors service et ne peut être réparée ; il est demandé d'en acquérir une autre.

Le montant du prélèvement sur le fonds de roulement s'élève à 6528€ au profit du service ALO et à 2255€ au profit du service SRH, soit un prélèvement pour un total de 8783€.

(Documents GFC joints)

Votants : 8 - Votants pour : 8 - Votants contre : 0

M. Audonnet informe les membres du conseil d'administration que le conseil départemental donne un accord de principe pour changer le système de sonnerie. Enfin, il est rappelé que les sorties et activités pédagogiques peuvent aussi être financés par la dotation de fonctionnement (y compris prélèvement sur fonds de roulement).

IV - Questions diverses

1/ Services vacances été 2016

Le collège sera fermé du mardi 12 juillet 2016 à 17h00 et ré ouvrira le jeudi 25 aout 2016, en raison des congés d'été.

Le collège accueillera les élèves dans le cadre du dispositif école ouverte du mercredi 5 au mardi 12 juillet 2016 et du jeudi 25 au mercredi 31 aout.

La prérentrée des enseignants est prévue le mercredi 31 aout, la rentrée des élèves de 6^{ème} le jeudi 1^{er} septembre et la rentrée des élèves des classes de 5^{ème}, 4^{ème} et 3^{ème} le vendredi 2 septembre 2016.

2/ Liste des fournitures

Voir document joint.

Comme le prévoient les textes, cette liste a été adressée à l'APE qui propose aux familles qui le souhaitent des achats groupés.

Mme Mikala demande s'il est possible d'ajouter à cette liste un classeur pour les EPI, car les élèves doivent conserver les cours jusqu'à la 3^{ème}. M. Audonnet répond qu'on n'ajoute pas ce classeur mais qu'on pourra voir pour l'ajouter si besoin. En attendant, le collège dispose de classeurs donnés par une association et qui pourront être distribués aux élèves.

3/ Règlement intérieur : modification d'un point du règlement intérieur

L'article 5.2 du règlement intérieur stipule « L'usage du baladeur, de tous les jeux électroniques, du téléphone portable est interdit dans l'enceinte de l'établissement ».

Une interdiction totale n'étant pas autorisée, cet article sera remplacé par l'article suivant :

« L'usage du baladeur, de tous les jeux électroniques, du téléphone portable est interdit pendant les cours, les heures d'étude, dans les bâtiments et les installations sportives, dans les bus pendant les sorties. Ces outils n'étant pas indispensables à la scolarité, le collège décline toute responsabilité en cas de dégradation ou de vol. ».


Mme Mikala demande quelles sanctions sont prévues en cas de mauvaise utilisation du portable. M. Audonnet répond qu'on ne peut pas confisquer l'appareil mais que des sanctions prévues au règlement intérieur pourront être appliquées, en fonction de la faute commise. Enfin, si la mauvaise utilisation d'un téléphone portable nuit à des élèves ou à un personnel, les personnes auront également la possibilité de porter plainte afin de faire appliquer le droit.

Votants : 8 pour : 7 contre : 0 abstentions : 1

Aucune autre question n'étant posée et l'ordre du jour étant épuisé, Monsieur le Principal lève la séance à 20h30.

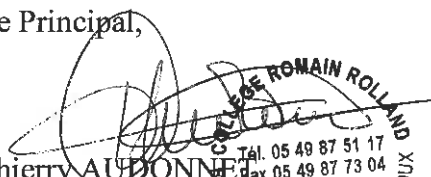
La Secrétaire,

Bénédicte FILLATRE



Le Principal,

Thierry AUDONNET



COLLEGE ROMAIN ROLLAND
Tél. 05 49 87 51 17
Fax 05 49 87 73 04
Boulevard de Chatain - 86250 CHARROUX

*BILAN D'ACTIVITES 2015- 2016
des Conseillères d'Orientation Psychologue
Gaëlle YNIZAN et Mélanie AUVIN*

Entretiens individuels

	Entretiens Conseils	Entretiens Parents	Entretiens Équipes	Bilan psychologi ques	TOTAL Actions	Nbx de Bénéficiaires
6ème	2				2	2
5ème	8	1		1	10	6
4ème	22	2	1		27	14
3ème	48	3	1		52	37
TOTAL	80	6	2	1		

Séances collectives

Dans le cadre du Parcours Avenir

Présentation de la Conseillère d'Orientation Psychologue dans toutes les classes, le 02 Octobre 2015

Présentation de l'orientation en 3^{ème}, le 02 Octobre 2015

- Présentation de la Conseillère d'Orientation Psychologue, de son rôle et de ses jours de permanence.
- Explication et distribution du calendrier de l'orientation.
- Passation d'un questionnaire sur l'orientation envisagée.



Information Post 3^{ème} à destination des élèves, Le 12 Février 2016

- Présentation des orientations après la 3^{ème} et des procédures d'affectation.
- Utilisation d'un diaporama.

Information Post 3^{ème} à destination des parents, Le 31 Mars 2016

- Présentation des orientations après la 3^{ème} et des procédures d'affectation.
- Utilisation d'un diaporama.

Découverte des voies de l'orientation en 4^{ème}, Le 08 Avril 2016

- Présentation des options après la 4^{ème}, des voies d'orientation.
- Présentation des filières générales, technologiques et professionnelles après la 3^{ème}.
- Utilisation d'un diaporama.

Au cours de l'année scolaire

- Rencontres régulières avec l'équipe de direction et les Professeurs Principaux.
- Participation aux conseils de classe des 3^{èmes} en fonction des disponibilités.
- Réunion ESS pour les élèves concernés sur tous les niveaux en fonction des disponibilités.
- Participation aux réunions GPDS en fonction des disponibilités.
- Visite de l'entreprise la Steco avec les élèves de 4^{ème}.

Programme d'activités 2015 - 2016

Priorités retenues en lien avec le réseau ECLORE André Theuriet, Civray:

- Mutualiser les pratiques pédagogiques pour un accompagnement individualisé de l'élève dans sa globalité
- Accompagner l'élève dans son continuum de formation afin de favoriser un parcours ambitieux
- Prévenir et lutter contre le décrochage scolaire
- Conseil technique dans le cadre du Parcours Avenir



Pour tous les niveaux:

- Entretiens individuels avec les élèves et/ou les parents sur rendez-vous.
- Information sur les interlocuteurs susceptibles de fournir une aide aux élèves, soutien et orientation vers les services d'aide psychologique.
- Concertation avec les équipes éducatives et participation aux Équipes de Suivi et de Scolarisation dans la mesure des disponibilités.
- Concertation avec le référent décrochage.
- Examens psychologiques si nécessaire et à la demande de l'institution scolaire et de la famille.
- Participation aux conseils de classe dans la mesure des disponibilités pour le niveau 3^{ème}.

Classe de 6^{ème}

Objectifs:

- Repérer et accompagner l'élève à l'entrée en 6^{ème} pour une bonne adaptation au collège.
- Favoriser l'intégration de chacun et en priorité celle des élèves à besoins éducatifs particuliers.
- Sensibilisation à l'orientation.

Les actions envisagées et les modalités d'intervention:

- Prise de contact dans chaque classe, présentation du COP et de ses missions. Document à destination des parents et des élèves, découverte de l'outil Folios. (septembre/octobre)
- Concertation avec les psychologues scolaires et les équipes éducatives afin de repérer les élèves en grande difficulté. (juin/septembre)

Classes de 5^{ème} et 4^{ème}

Objectifs:

- Découverte des métiers et de l'entreprise dans le cadre de la mise en place du Parcours Avenir.
- Développer l'autonomie des élèves concernant l'accès à l'information sur les métiers et les formations.
- Diversifier et favoriser la mixité des représentations professionnelles des élèves.

- Préparer progressivement l'élève à formuler des vœux d'orientation et à mieux se connaître.
- Aide à l'adaptation au collège des élèves en difficultés.

Les actions envisagées et les modalités d'intervention:

- Séance 5^{ème}: découverte des ressources d'information et recherche documentaire en collaboration avec le professeur documentaliste, découverte de l'outil Folios. (février)
- Séance 4^{ème}: information sur les possibilités d'études après la 4ème et permettant d'amorcer la réflexion des élèves concernant la diversité des parcours après la classe de 3ème et les enjeux de l'orientation. (mars/avril)
- Participation à l'élaboration et la mise en place de séquences partagées entre collège et LP pour la prévention du décrochage scolaire ainsi que de dispositifs individualisés sur le niveau 4ème. (Année)
- Entretien systématique des élèves de 4ème souhaitant s'orienter en 3^{ème} préparatoire aux formations professionnelles. (Année)

Classe de 3^{ème}

Objectifs:

- Favoriser une poursuite d'étude la mieux adaptée aux projets et possibilités de l'élève.
- Accompagner individuellement l'élève dans l'élaboration de son projet personnel et professionnel, le préparer à formuler ses vœux.
- Favoriser la liaison collège/lycée.

Les actions envisagées et les modalités d'intervention:

- Séance collective: présentation du COP, du calendrier de l'orientation, des différents outils et ressources d'informations. (septembre)
- Réunion à destination des parents sur les enjeux de l'orientation.(septembre)
- Séance collective de sensibilisation à l'orientation post 3^{ème}: présentation de la seconde et des voies de formation et travail de recherche de formations à l'aide de la brochure après 3ème. (mars)
- Réunion avec les parents afin de présenter les différentes filières de formation après la troisième. (février)
- Participation à l'élaboration et la mise en place de dispositifs individualisés.
- Pour les élèves volontaires, en entretien individuel: - travail sur les centres d'intérêts et la connaissance de soi.
- Entretiens individuels « obligatoire » pour chaque élève de troisième: conseil en orientation et information sur l'après-collège.

CDI

BILAN D'ACTIVITÉ 201-2015

Sommaire

I. Accueil des publics.....	4
A. Faits et chiffres.....	4
a. Organisation du service — horaires.....	4
2. Aménagement.....	4
3. Fonctionnement et fréquentation.....	4
b. Prêt.....	6
B. Points positifs.....	6
C. À améliorer.....	6
1. Aménagement.....	6
2. Fréquentation.....	7
3. Prêts.....	7
II. Démarche éducative.....	7
A. Faits et chiffres.....	7
1. Initiation à la recherche documentaire (IRD).....	7
2. Accompagnement pédagogique.....	8
3. Travail en liaison avec les autres membres de la communauté éducative.....	8
4. Ouverture culturelle.....	8
B. À améliorer.....	9
1. Activités pédagogiques.....	9
2. Projets avec les disciplines :.....	9
3. Ouverture culturelle.....	9
II. Ressources.....	9
A. Faits et chiffres.....	9
1. Fonds documentaire du CDI.....	9
2. Budget — achats.....	11
3. Logiciel documentaire et gestion du fonds.....	11
B. Points positifs.....	11
C. À améliorer.....	12
1. Fonds :.....	12
2. Logiciel documentaire :.....	12
III. Information — Communication.....	12
A. Faits et chiffres.....	12
1. Portail e-sidoc.....	12

2. Communication en direction des enseignants.....	13
3. Communication en direction des élèves.....	13
B. À améliorer.....	13
Annexe 1 - Accompagnement éducatif 5 ^e	14
A. Premier semestre.....	14
B. Deuxième semestre.....	15
Annexe 2 - Prix du Roman Contemporain.....	16
Annexe 3 - Collaboration avec la bibliothèque de Charroux.....	17

I. Accueil des publics

A. Faits et chiffres

a. Organisation du service — horaires

Le CDI était ouvert aux élèves tous les jours de 8 h 30 à 12 h 30 et de 13 h 05 à 17 h 00, hormis deux heures par semaine affectées à l'initiation à la recherche documentaire pour les 6^e, une heure et demie réservée à l'accompagnement pédagogique des 5^e, pris en charge par le documentaliste, et une heure consacrée à l'Atelier Lecture animé par Mme Lacombe, professeur de lettres

2. Aménagement

a. Le lieu

Le CDI est constitué de la réunion de trois anciennes salles dont les murs mitoyens ont été partiellement abattus, ce qui laisse un lieu composé de trois parties nettement distinctes : un espace recherche travail, où sont regroupés les ordinateurs et les ouvrages documentaires, un espace davantage dédié à la lecture loisir, regroupant les fictions et les magazines et un espace archives.

b. Le mobilier :

Les étagères, en nombre suffisant par rapport au nombre de documents, sont de conception ancienne et se révèlent peu pratiques à l'usage : les livres, même lorsqu'ils sont d'épaisseur normale, glissent entre l'étagère et les montants et les étagères elle-mêmes, fixées aux montants par des vis, sont difficilement réglables : un bon nombre de livres, des documentaires notamment, ne peuvent pas être rangés de façon à ce que leur cote soit facilement visible et les serre-livres, simplement posés, se révèlent assez peu efficaces : les livres tombent, se mettent de travers et cela n'incite pas les élèves à ranger correctement les ouvrages qu'ils ont lus.

c. Le matériel :

Le CDI est équipé de sept ordinateurs destinés à être utilisés par les élèves et d'un vidéoprojecteur. Une imprimante couleur en réseau est relié à tous les ordinateurs du CDI et permet aux élèves, avec l'accord du documentaliste d'imprimer leurs travaux à caractère pédagogique.

3. Fonctionnement et fréquentation

À ce jour, le CDI a été ouvert 33 semaines aux élèves au cours de l'année. Toute la journée, mercredi excepté, sauf une demi-heure à la pause méridienne et lors récréation afin de conserver un temps d'échange avec les autres enseignants

Les élèves désirant se rendre au CDI se font préalablement inscrire auprès de la Vie Scolaire et laissent leurs sacs dans le couloir à l'entrée en arrivant.

Au cours de l'année écoulée le CDI a été fréquenté par un peu plus de 6950 visiteurs, soit un moyenne de 8,2 élèves par heure, hors initiation à la recherche documentaire, accompagnement pédagogique ou travail en groupe classe.

Lors de la pause méridienne le CDI a pu accueillir jusqu'à 36 élèves par jour. Ceux-ci peuvent alors lire ou surfer sur Internet pour des recherches personnelles dans le respect de la charte informatique du collège.

Les enseignants fréquentent peu le CDI si ce n'est pour des projets pédagogiques définis.

a. Statistiques de fréquentation

Le CDI est globalement très fréquenté par des élèves de 6^e et de 4^e (à l'exception de la pause méridienne pour ces derniers). Globalement, les élèves de 3^e sont ceux qui viennent le moins, bien qu'entre 13 h 00 et 14 h 00, en cas de forte affluence ils soient prioritaires pour l'accès au CDI ou aux postes informatiques en cas de nécessité. Seuls six élèves de ce niveau fréquentent assidûment le CDI en dehors d'un « besoin » particulier (période de rapport de stage par exemple, ou jours précédant l'épreuve d'Histoire des Arts). Mais il est à noter que du fait d'un emploi du temps plus chargé, il est plus difficile aux élèves de ce niveau d'accéder au CDI.



Fréquentation par niveau

La fréquentation du CDI en chiffres

Heures libres

6e	5e	4e	3e	Ensemble
2442	2316	1153	1043	6954

Soit un moyenne d'élèves par heure de :

11,9	10,1	5,6	5,3	8,21
------	------	-----	-----	------

Dont 13h00- 14h00

1095	587	192	448	2322
------	-----	-----	-----	------

Soit un moyenne d'élèves par heure de :

15,9	8,5	2,7	6,4	22,8
------	-----	-----	-----	------

À cela il convient d'ajouter les élèves venus travailler au CDI avec leurs professeurs, les sixièmes venus au CDI pour l'initiation à la recherche documentaire et ceux ayant participé aux séances d'accompagnement pédagogique, soit encore 2297 élèves

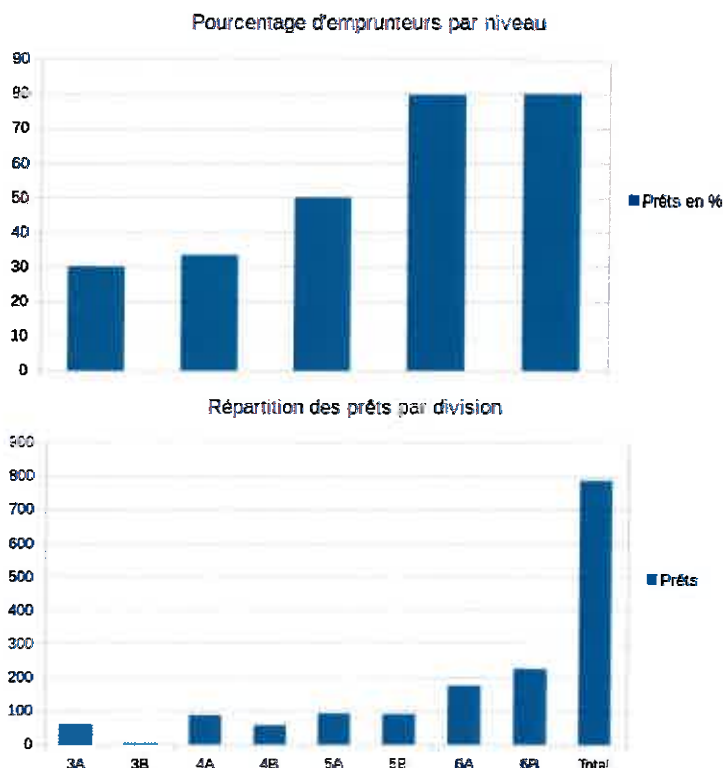
b. Prêt

Les élèves peuvent emprunter tous les documents, à l'exception des dictionnaires, des encyclopédies et des derniers numéros des revues auxquelles le CDI est abonné

Cette année, les élèves auront emprunté 787 ouvrages, ceci sans compter les prêts de séries effectués par les professeurs

On notera que le nombre d'emprunteurs décroît fortement de la sixième à la quatrième (environ un tiers des lecteurs arrêtent d'emprunter en cinquième puis encore un autre tiers en quatrième).

Si l'on compte le nombre de prêts, cela est encore plus net puisque la moitié des prêts sont faits à des élèves de sixième, un peu moins du quart à des élèves de cinquième, le dernier quart restant étant le fait des deux classes de quatrième et de troisième



B. Points positifs

Le CDI est clair, Les espaces travail et recherche et l'espace lecture sont nettement séparés ce qui permettent une meilleure concentration des élèves qui viennent travailler individuellement ou avec leur professeur en groupe classe.

Les élèves viennent au CDI avec plaisir, notamment les sixièmes et les cinquièmes lors de la pause méridienne. Ils sont dans leur très grande majorité respectueux et l'ambiance du CDI est agréable.

C. À améliorer

1. Aménagement

il serait souhaitable qu'un ordinateur supplémentaire, dédié uniquement à la recherche documentaire soit installé au CDI. Pour qu'il reste disponible, il peut être placé à un endroit où les élèves ne peuvent pas s'asseoir ou fonctionner à l'aide d'un « Live CD » ou d'une clé bootable linux.

Cette année le documentaliste n'a pas pu avoir de session qui lui permette un accès au réseau et a dû travailler avec son ordinateur portable personnel.

Le vidéoprojecteur est situé trop en hauteur et est séparé de « l'écran » peint sur le mur par un puits de lumière que l'on ne peut occulter, ce qui le rend totalement inutilisable la plupart du temps

2. Fréquentation

La réforme et l'instauration des EPI amèneront aux CDI pour y effectuer des recherches d'autres enseignants que ceux de Français et d'histoire-géographie. D'autre part la limitation du nombre des heures de cours pour les élèves de quatrième et de troisième ramènera peut-être ceux-ci au CDI, si celui-ci (ou le documentaliste) n'est pas pris par les EPI en question...

3. Prêts

Nous enregistrons trop peu de prêts pour les élèves de quatrième et de troisième : les statistiques sont à ce niveau assez mauvaises : seulement 30 % des élèves de quatrième et 27 % des élèves de troisième empruntent un livre, alors qu'ils sont 80 % à lire en sixième et 48 % en cinquième. La création d'un « club CDI » / club de lecture, par exemple, pourrait être une piste à exploiter pour les prochaines années afin de conserver davantage de lecteurs

II. Démarche éducative

A. Faits et chiffres

1. Initiation à la recherche documentaire (IRD)

Avec les enseignants de français il a été possible d'établir en fonctionnant en demi-groupes, une fois par semaine pendant les trois-quarts de l'année, une heure d'initiation à la recherche documentaire (IRD).

Les actions menées lors des heures d'IRD :

- Découverte du CDI, les règles de comportement ;
- Les différents documents les fictions les documentaires ;
- Le rangement des ouvrages ;
- Les cotes des ouvrages : comment sont-elles établies, à quoi servent-elles ?
- La découverte et l'utilisation du portail e-sidoc ;
- La découverte de la presse (lors de la semaine de la presse)
- Une recherche d'informations simple en vue de composer une notice biographique

2. Accompagnement pédagogique

Ce temps d'une heure et demie dans l'emploi du temps des groupes d'élèves de 5^e (un groupe de 11 élèves en moyenne par trimestre) était fixé au jeudi après-midi de 15 h30 à 17 h00 heure. (voir annexe 1)

Au cours du premier semestre, l'objectif donné aux élèves était de réaliser un diaporama ou une affiche sur un des aspects contemporains de la période historique qu'ils étudiaient en cours mais sur lesquels ils n'avaient pas le temps de s'arrêter, ou encore un diaporama ou une affiche retraçant un personnage connu de cette période. Par groupes de deux les élèves ont choisi réaliser un diaporama de travailler sur Charlemagne, Léonard de Vinci, la civilisation Maya, la civilisation Inca, les Vikings, le dernier groupe, composé de trois élèves, avait quant à lui choisi de présenter un affiche présentant l'empire Song.

Lors du second trimestre il a été demandé aux élèves d'exécuter un dépliant à trois volets tel que ceux que l'on trouve dans les offices de tourisme, présentant Charroux et ses environs ; un vote de l'ensemble des élèves du groupe devant désigner le meilleur.

3. Travail en liaison avec les autres membres de la communauté éducative

Sur l'année le CDI a accueilli presque 4 groupes classe par semaine en moyenne venus travailler avec leur professeur. Les enseignants utilisant les ressources du CDI sont les enseignants de lettres et d'histoire-géographie ou les professeurs principaux qui veulent travailler sur l'orientation avec leurs élèves.

Différentes expositions se sont tenues au CDI au cours de l'année une exposition de lettrines réalisée en art plastique, une exposition sur les addictions présentée par Mme Morel, l'infirmière du collège, et une exposition sur l'action du général de Gaulle lors de la seconde guerre mondiale proposée par Mme Biarnais professeur d'histoire-géographie.

4. Ouverture culturelle

a) Ouverture vers l'extérieur

Médiathèque (voir Annexe 3) :

Les élèves des deux classes de 6^e ont visités la Médiathèque de Charroux en début d'année scolaire. Il leur a été proposé à cette occasion de s'inscrire à l'année. Un bon nombre d'élèves habitant Charroux possédait déjà leur carte de la médiathèque mais d'autres, qui ne peuvent pas s'y rendre facilement parce qu'ils habitent trop loin se sont également inscrits.

Dans le courant de l'année, un mercredi par mois environ, entre 12 et 16 élèves volontaires des deux classes ont été amenés à la médiathèque par le documentaliste afin de d'emprunter des livres ou de les rendre.

b) Semaine de la presse et communication

Participation à la semaine de la presse avec le Clemi (Opération de 2 semaines en mars au CDI) : Installation du kiosque au CDI. (En lien, présentation pendant les heures d'IRD de la presse, des différents journaux, des particularités d'un périodique, etc.)

c) Actions lecture

Prix du Roman Contemporain (voir annexe 2)

Le prix du Roman Contemporain est un prix départemental de lecture organisé par la Direction des Services Départementaux de l'Éducation nationale de la Vienne et la Médiathèque François Mitterrand de la ville de Poitiers. Il est ouvert aux élèves du niveau 4^e sur la base du volontariat : douze élèves étaient inscrits.

B. À améliorer

1. Activités pédagogiques

— Pour l'an prochain malgré les bouleversements induits par la réforme des collèges, il paraît indispensable de conserver une formation à la recherche documentaire avec les classe de 6^e et ce malgré la diminution des horaires. En ce qui concerne les TICE, il conviendra par ailleurs d'insister sur les « bons usages d'internet » la notions d'identité numérique » très rapidement avec les élèves

— Prévoir davantage d'heures sur la culture numérique (à construire en lien avec les collègues de sciences)

2. Projets avec les disciplines :

— Il conviendra de travailler davantage en lien avec les professeurs des matières scientifiques et technologiques, ce qui sera vraisemblablement facilité par les EPI

3. Ouverture culturelle

— Pour la prochaine Semaine de la Presse et des Médias, Il faudra mieux faire connaître la presse sur Internet aux élèves afin de leur montrer la différence entre une information et une rumeur.

— Trop peu d'élèves ont lu dans leur intégralité les livres du Prix du Roman Contemporain. Pour soutenir de façon plus efficace les élèves lors de la lecture de ces ouvrages, Il serait intéressant de travailler avec un enseignant de lettres (ou peut-être même, ce qui serait plus motivant encore pour les élèves, avec en plus un enseignant d'une autre matière voire un autre membre de la communauté éducative pour bien montrer que la lecture n'est pas « du français »).

II. Ressources

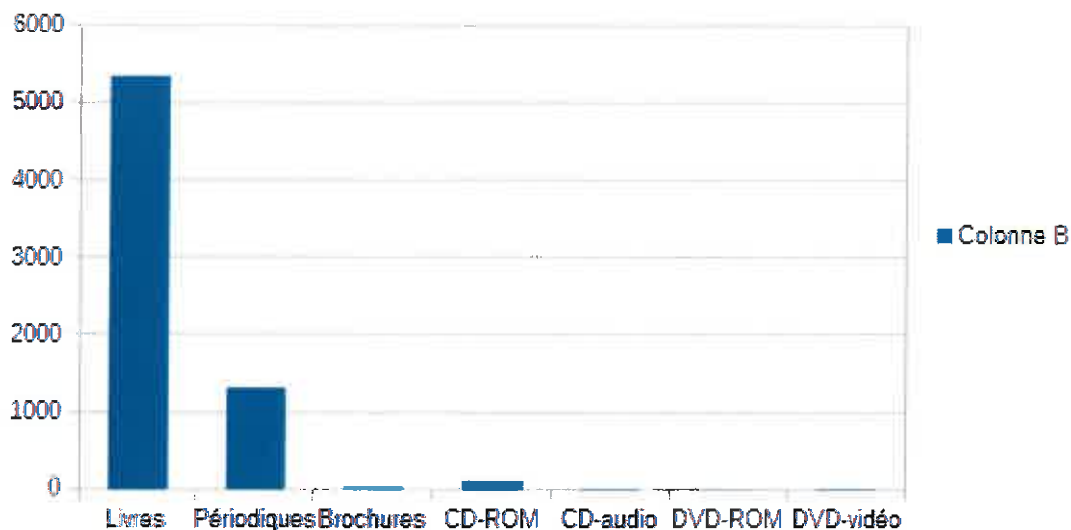
A. Faits et chiffres

1. Fonds documentaire du CDI

6704 exemplaires en service sont répertoriés dans la base documentaire du CDI mais de nombreux ouvrages,

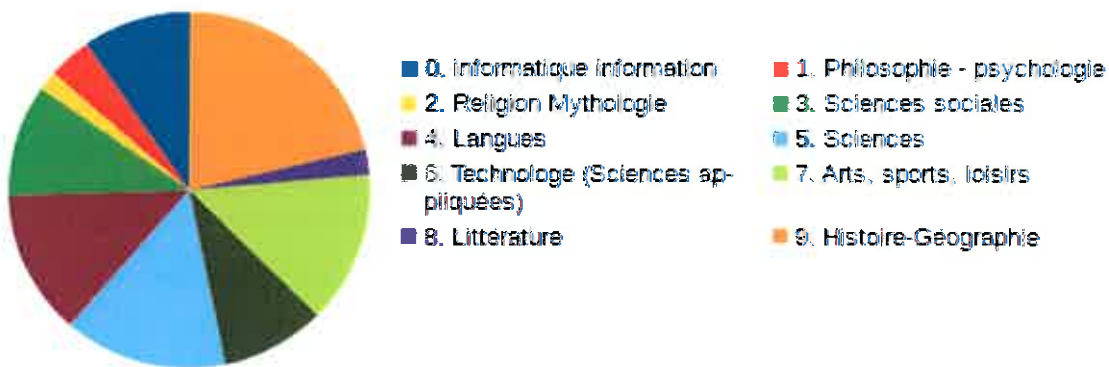
des dictionnaires notamment, se trouvent dans différentes salles et devront être répertoriés

Répartition des documents par supports



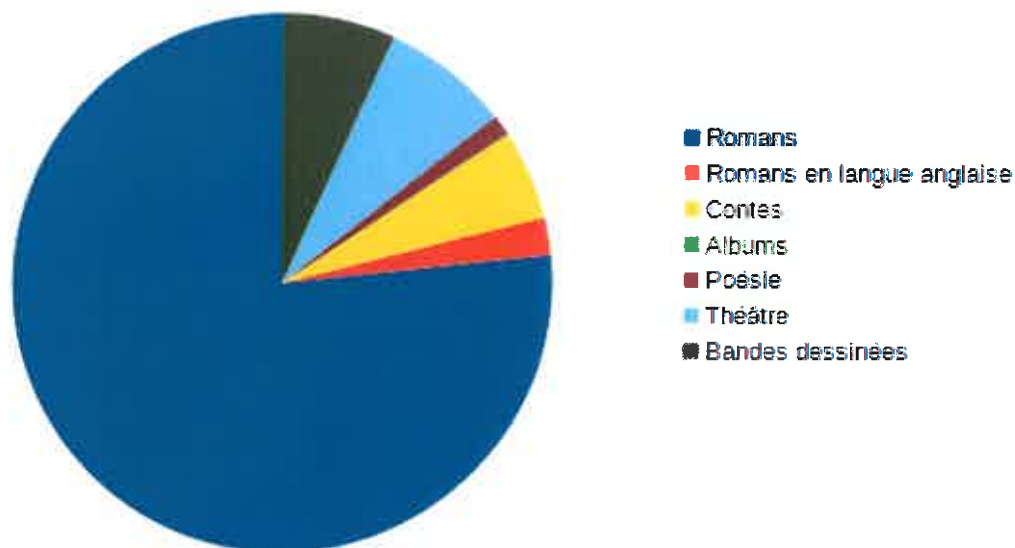
Le CDI est abonné à neuf périodiques dont un pour les enseignants (NRP – lettre collège).

Répartition des livres documentaires par sujets



*Un peu plus mille documents n'apparaissent que comme exemplaires (sans notices) et semblent être plutôt le résultat d'une ancienne erreur de manipulation

Répartition des ouvrages de fiction par genres



2. Budget — achats

Le budget affecté à l'achat de livres est de 400 euros par an.

781,80 euros sont alloués aux abonnements : depuis cette année, le collège est abonné au mensuel Wapiti

3. Logiciel documentaire et gestion du fonds

Le CDI est abonné aux services mémofiches, mémodocnet et Mémoélectre, la base documentaire est hébergée au CRDP (Canopé).

La gestion du fonds se fait via le logiciel BCDI et la consultation de la base par les utilisateurs via le portail e-sidoc, accessible par tous les utilisateurs au moyen d'un lien sur la page d'accueil du site du collège. Cet ensemble est également proposé par le réseau Canopé.

B. Points positifs

- Un fonds de fictions assez riche et varié au vu de la petite taille du collège
- Un bon fonds de séries permet aux familles de limiter leurs achats.

*Les fictions comprennent également les séries utilisées par les professeurs de français

C. À améliorer

1. Fonds :

- Absence de mangas : 3 séries ont été commencées cette année
- Beaucoup de livres ne sont pas couverts.
- Beaucoup de cotes sont à refaire. Cette année toutes les bandes dessinées ont été revues et recotées afin que les élèves puissent les retrouver et les classer de façon plus aisée
- L'inventaire est à refaire.

2. Logiciel documentaire :

a) Gestion du fonds

Un gros travail de mise à jour a été effectué il y a deux ans. Mais il reste de nombreuses erreurs dans la base ; en particulier, un peu plus de mille notices avaient été supprimées depuis plusieurs années déjà sans que les exemplaires correspondants aient été déclarés perdus ou mis au pilon. Il faudra revoir tout cela exemplaire par exemplaire (manquent-ils physiquement où sont-ils seulement absents de la base ?).

b) Utilisation du fonds documentaire du CDI par les élèves

Afin de faciliter l'utilisation du portail du CDI par les élèves et par voie de conséquence, la recherche documentaire, certaines cotes doivent être remaniées et un grand nombre de notices complétés ou modifiés (résumés manquants par exemple, ou erreurs dans les noms d'auteurs). C'est un travail qui peut prendre du temps, même si le nombre d'ouvrages est limité.

III. Information — Communication

A. Faits et chiffres

1. Portail e-sidoc

a) Communication de l'emploi du temps du CDI

Depuis la fin du premier trimestre l'emploi du temps du CDI est intégré au portail e-sidoc.

b) Statistiques de fréquentation :

Le portail e-sidoc est nettement sous utilisé (chiffres à mettre en rapport avec ceux des statistiques de fréquentation : plus de 6900 élèves). En outre, il faut tenir compte dans ce chiffre des mises à jour des documentalistes est des vérifications effectuées par ceux-ci

- Nombre de visiteurs : 982
- Nombre de pages vues : 4641

Rubriques les plus consultées :

— Page d'accueil

Types de documents recherchés :

— Livres 81 (!)

— Magazines 40 (!)

— Sites Internet : 142 (!)

Les sujets les plus recherchés

— Titre de romans ou de bandes dessinée

— ouvrages liés à l'histoire des arts

Recherches sans résultat :

— Fautes d'orthographe (artimis...)

— ignorance de la notion de mot-clé.

2. Communication en direction des enseignants

L'emploi du temps du CDI est affiché sur le portail e-sidoc avec un double objectif.

Il s'agit d'abord de répondre plus vite aux demandes des enseignants et de maintenir ceux-ci informés, où qu'ils soient, des possibilités d'utilisation du CDI (le réserver pour une heure donnée peut-être fait soit « en direct » avec le documentaliste, en salle des professeurs ou au CDI, soit via un mél (à l'adresse du documentaliste ou du CDI) et l'emploi du temps sera modifié dans les délais les plus brefs.

La Vie Scolaire peut également savoir si le CDI est disponible ou non.

Par ce biais il s'agit aussi de faire en sorte que le portail e-sidoc, où se trouvent mises en valeur les nouveautés du CDI, mais qui est aussi et avant tout un instrument de recherche documentaire, soit progressivement mieux connu et davantage utilisé.

Les autres affichages se font par l'intermédiaire du panneau CDI dans la salle des professeurs

3. Communication en direction des élèves

Les affichages sont faits sur la portes du CDI ou le panneau situé à la gauche de celle-ci, mais le panneau étant assez bas, son revêtement de liège se dégrade. De ce fait les affichages sont plus visibles et plus durables à l'intérieur du CDI

B. À améliorer

Il est très net que les élèves ne savent pas quels usages faire du portail e-sidoc : une formation adaptée est indispensable en 6^e.

Dès la réunion de prérentrée, il faudra promouvoir la communication à travers le portail e-sidoc auprès des collègues et de la Vie Scolaire.

ANNEXE1

Accompagnement éducatif 5^e

A. Premier semestre

Public : 15 élèves de 5 ^e Durée : de fin septembre jusqu'aux vacances d'hiver	
Sujet de la séquence : Le monde médiéval et la renaissance Période : 1 ^{er} semestre horaire le jeudi de 15h30 à 17h00	
Projet : réalisation par groupe de deux ou trois élèves d'un diaporama ou d'une affiche sur un aspect méconnu des périodes historiques concernées ou sur un personnage historique	
Description du projet 1. Les civilisations lointaines et méconnues : <ul style="list-style-type: none">• les mayas• Les Incas• La chine : l'empire Song• Les Vikings 2. Les biographies de personnages célèbres : <ul style="list-style-type: none">• Charlemagne• Léonard de Vinci Les élèves choisissaient leur sujet dans un liste	Objectif culturel : <ul style="list-style-type: none">• Élargir la vision du monde des élèves• Parfaire leurs connaissances à propos de personnages sur lesquels ils ont des connaissances mais parcellaires parfois erronées
Réalisation des élèves : Les élèves pouvaient choisir de réaliser soit un diaporama à l'aide de la suite bureautique LibreOffice soit une affiche (un seul groupe a choisi cette option)	Compétences visées : <ul style="list-style-type: none">• Réactiver et approfondir les compétences en info documentation apprises en classe de 6^e (rechercher des informations via e-sidoc, être capable de les utiliser sans copier-coller)• Concevoir un diaporama (ou une affiche), simple, clair et lisible.• Être capable d'élaborer un projet en groupe

Remarques :

Un grand nombre d'élèves ne choisissent pas les activités auxquelles ils vont participer, ce qui nuit à leur concentration et à la cohésion des groupes.

Concernant les compétences info-documentaires, il a fallu revenir sur beaucoup de notions qui avaient été vues en 6^e mais déjà oubliées (utilisation d'e-sidoc, les cotes, etc)

Points positifs : Certains élèves se sont bien accrochés.

B. Deuxième semestre

Public : 12 élèves de 5 ^e Durée : de fin septembre jusqu'aux vacances d'hiver	
Sujet de la séquence : La région de Charroux Période : 2 ^e semestre horaire le jeudi de 15h30 à 17h00	
Projet : Communiquer sur la région de Charroux	
Description du projet <ul style="list-style-type: none">• La région de Charroux• Le tourisme (qu'est-ce qu'un touriste ? Qu'est qui va l'intéresser ?	Objectif pédagogique : <ul style="list-style-type: none">• Redécouvrir la région dans la quel vivent les élève en la regardant « de l'extérieur »Élargir la vision du monde des élèves• être capable de se mettre à la place d'autrui
Réalisation des élèves : <ul style="list-style-type: none">• Réalisation par groupe de deux élèves d'un dépliant trois volets destiné à faire la découvrir à des touristes la commune de Charroux et les environs.	Compétences visées : <ul style="list-style-type: none">• Réaliser un document complexe à l'aide l'outil informatique• être capable de rechercher des information sur internet, de les trier, de les sélectionner et de les remettre en forme• Être capable d'élaborer un projet en groupe

Remarque :

Là encore les élèves ne sont pas des élèves volontaires et n'ont pas tous les mêmes objectifs, quand ils en ont.

Du fait de difficulté dues au réseau informatique du collège lors des deux ou trois dernières séances est des nombreuses journées de formation dues à la prochaine réforme des collèges, de nombreux élèves n'ont pu terminer ou retravailler leur production

Points positifs :

La tâche était assez difficile à réaliser d'un point de vue technique et beaucoup d'élèves, quoi que peu motivés par le contenu se sont pris au jeu du fait même de la difficulté du travail.

ANNEXE 2

Prix du Roman Contemporain

Déroulé :

- Public : 6 élèves de 4^e
- Durée : du 22 septembre (pour le documentaliste — début janvier pour les élèves) jusqu'aux jeudi 9 juin (remise du prix à l'auteur au TAP de Poitiers)
- Personnel responsable : M. Malterre, documentaliste.
- Logistique :
- Une série de livres achetée par les partenaire du prix
- une deuxième série Achetée sur les fonds du CDI

Objectif généraux :

- ouverture culturelle
- lecture plaisir
- Rencontrer un écrivain

Bilan de l'activité :

Le lauréat de l'année 2015-2016 est Xavier-Laurent Petit pour *Un Monde sauvage*.

Trop peu d'élèves ont lu la totalité des 5 livres qu'ils n'ont pas trouvé dans l'ensemble très intéressant.

La rencontre avec l'auteur a par contre davantage intéressé les élèves. Il a su répondre avec simplicité et clarté aux questions posées par l'ensemble des collégiens présent et cela a été très apprécié de tous.

ANNEXE 3

Collaboration avec la bibliothèque de Charroux

Sorties à la bibliothèque :

Objectifs généraux : <ul style="list-style-type: none">• ouverture culturelle• lecture plaisir				
Thème de la sortie	Classe	Accompagnateur	Jour/date	Horaire
Découverte de la bibliothèque pour toute la classe	6A	M. Gin Le documentaliste	Mercredi 7 octobre 2015	10h00-11h00
Découverte de la bibliothèque pour toute la classe	6B	M. Gin Le documentaliste	Mercredi 7 octobre 2015	11h00-12h00
Une sortie bibliothèque une fois par mois	6A (9 élèves)	Le documentaliste	Le mercredi	10h00-11h00
	6B (7 élèves)	Le documentaliste	Le mercredi	11h00-12h00

Cette action est très utile dans la mesure où certains élèves peuvent difficilement se rendre dans une bibliothèque du fait de l'isolement de certains lieux d'habitation : cela leur permet de lire d'autres ouvrages d'auteurs qu'ils ont repérés au collège et de faire d'autres découvertes. Cela leur permet également de continuer à lire pendant les vacances d'été et les élèves s'y rendent avec plaisir.

Le documentaliste remercie Mme Pierre pour son accueil et sa disponibilité.

Actions : année scolaire 2016/2017

- PPRE Maths 6^{ème}
- PPRE Français 6^{ème}
- Atelier lecture 6^{ème}
- Sortie bibliothèque 6^{ème}
- Séjour d'intégration 6
- Sensibilisation à la LV2
- Sensibilisation au latin
- Liaison école/collège

5èmes

- Séjour à St Lary
- Sensibilisation à la LV2
- Atelier biodiversité

4èmes

- Echange avec l'Allemagne
- Collège au cinéma
- Intervention Audio

3èmes

- Séjour Londres/Normandie
- Echange avec l'Allemagne
- Projet Civaux
- Réseaux sociaux
- Valeurs de la république, Laïcité
- Collège au cinéma
- Intervention ADOT
- Sortie au TAP

Tous niveaux :

- Prix du roman contemporain
- Ecole ouverte
- Accompagnement éducatif : aide aux devoirs
- Atelier foot
- Atelier djembé
- Atelier basket
- Semaine de la santé et de la citoyenneté.



Collège Romain Rolland – CHARROUX

FICHE ACTION DU PROJET D'ETABLISSEMENT
ANNEE SCOLAIRE 2015-2016

TITRE DU PROJET	Accompagnement éducatif : aide aux devoirs
PILOTE DU PROJET	M. AUDONNET
INTERVENANTS	ASSEDU
OBJECTIFS POURSUIVIS	Favoriser les apprentissages,
AXE DU PROJET D'ETABLISSEMENT	Axe 1 : favoriser la réussite de tous les élèves Améliorer les comportements face au travail personnel
ELEVES OU CLASSES CONCERNEES	Tous les élèves volontaires
MISE EN ŒUVRE (calendrier)	Toute l'année scolaire, Inscription par trimestres
INDICATEURS DE SUIVI ET D'EVALUATION	Nombre d'élèves inscrits Résultats scolaires



Collège Romain Rolland – CHARROUX

FICHE ACTION DU PROJET D'ETABLISSEMENT ANNEE SCOLAIRE 2015-2016
--

TITRE DU PROJET	Semaine d'intégration des élèves de 6 ^{ème} : école ouverte
PILOTE DU PROJET	M. AUDONNET, principal
INTERVENANTS	Enseignants, intervenants extérieurs, ASSEDU et animateurs de la communauté de communes.
OBJECTIFS POURSUIVIS	Favoriser l'intégration Se familiariser avec un nouvel environnement
AXE DU PROJET D'ETABLISSEMENT	Axe 1 du projet d'établissement
ELEVES OU CLASSES CONCERNEES	Tous les élèves affectés en 6 ^{ème} à la rentrée 2015
MISE EN ŒUVRE (calendrier)	Vacances de Pâques (3èmes) 1 ^{ère} semaine de juillet Dernière semaine d'Aout
INDICATEURS DE SUIVI ET D'EVALUATION	<ul style="list-style-type: none"> • Taux de participation • Taux de satisfaction des élèves sur les ateliers proposés



Collège Romain Rolland – CHARROUX

**FICHE ACTION DU PROJET D'ETABLISSEMENT
ANNEE SCOLAIRE 2015-2016**

TITRE DU PROJET	CHORALE
PILOTE DU PROJET INTERVENANTS	M. FREDONNET professeur d'éducation musicale
OBJECTIFS POURSUIVIS	<ul style="list-style-type: none"> - Cohésion d'un groupe de chanteurs - Travailler sur une thématique (le voyage) - Réalisation d'un spectacle - Rencontre avec d'autres chorales de collège - Rencontre avec musiciens professionnels
AXE DU PROJET D'ETABLISSEMENT	-axe culturel
ELEVES OU CLASSES CONCERNEES	Elèves volontaires de tous niveaux (cette année: 25 élèves)
MISE EN ŒUVRE (calendrier)	<ul style="list-style-type: none"> - Sept: recrutement et travail des chants au collège. - Février: Répétition avec les autres chorales - Avril: Répétition avec les autres chorales + musiciens - Mai - juin: 2 spectacles
INDICATEURS DE SUIVI ET D'EVALUATION	<ul style="list-style-type: none"> - public au 2 concerts - Réalisation d'un DVD

FICHE ACTION DU PROJET D'ETABLISSEMENT
ANNEE SCOLAIRE 2015-2016

TITRE DU PROJET	Défi Energies-Biodiversité
PILOTE DU PROJET INTERVENANTS	Evain Elise (SVT) et Bordier Christelle (PC) Aurélie Chapon (AVS) et Marylène Biarnais (HG)
OBJECTIFS POURSUIVIS	Sensibiliser les élèves de 3 ^{ème} sur les énergies et ceux de 6 ^{ème} sur la biodiversité locale.
AXE DU PROJET D'ETABLISSEMENT	Sensibiliser les élèves à la protection de l'environnement
ELEVES OU CLASSES CONCERNEES	Elèves de 3A (sur l'énergie avec Mme Bordier) et 6A (sur la biodiversité avec Mme Evain)
MISE EN ŒUVRE (calendrier)	<p><u>Une partie en classe :</u></p> <ul style="list-style-type: none"> En SVT, sur la biodiversité du collège, la mettre en valeur et la montrer aux différents utilisateurs du collège. Tout au long de l'année. (6A) En PC, sur les énergies, avec Mme Bordier, réaliser un petit questionnaire en classe. (3A) <p><u>Le lundi 9 mai, après midi à Civaux :</u></p> <ul style="list-style-type: none"> Réalisation de petites épreuves autour de la biodiversité du site du fond d'Orveau avec les 6èmes. Epreuves sur le site de la centrale avec les élèves de 3èmes.
INDICATEURS DE SUIVI ET D'EVALUATION	<p>Une partie en classe, en rapport avec le programme de 6^{ème} et 3^{ème}.</p> <p>Une partie sur la centrale sous forme de défi dont le 1^{er} prix était une journée au Cpie de Lathus à remporter.</p>

FICHE ACTION DU PROJET D'ETABLISSEMENT
ANNEE SCOLAIRE 2015-2016

TITRE DU PROJET	Défi Energies-Biodiversité
PILOTE DU PROJET	Evain Elise (SVT) et Bordier Christelle (Physique Chimie)
INTERVENANTS	Aurélié Chapon (AVS) et Marylène Biarnais (HG)
OBJECTIFS POURSUIVIS	Sensibiliser les élèves de 3 ^{ème} sur les méthodes de production et de distribution énergie et ceux de 6 ^{ème} sur la biodiversité locale.
AXE DU PROJET D'ETABLISSEMENT	Sensibiliser les élèves à la protection de l'environnement
ELEVES OU CLASSES CONCERNEES	Elèves de 3A (sur l'énergie avec Mme Bordier) et 6A (sur la biodiversité avec Mme Evain)
MISE EN ŒUVRE (calendrier)	<p><u>Une partie en classe :</u></p> <ul style="list-style-type: none"> • En SVT, sur la biodiversité du collège, la mettre en valeur et la montrer aux différents utilisateurs du collège. Tout au long de l'année. (6A) • En Physique, production d'énergie électrique, avec Mme Bordier, réaliser un questionnaire en classe.(3A) et répondre aux questionnaires des autres établissements <p><u>Le lundi 9 mai, après midi à Civaux :</u></p> <ul style="list-style-type: none"> • Réalisation de petites épreuves autour de la biodiversité du site du fond d'Orveau avec les 6èmes. • Epreuves sur le site de la centrale avec les élèves de 3ème.
INDICATEURS DE SUIVI ET D'EVALUATION	<p>Une partie en classe, en rapport avec le programme de 6^{ème} et 3^{ème}.</p> <p>Une partie sur la centrale sous forme de défi dont le 1^{er} prix était une journée au Cpie de Lathus à remporter.</p>



Collège Romain Rolland – CHARROUX

**FICHE ACTION DU PROJET D'ETABLISSEMENT
ANNEE SCOLAIRE 2015-2016**

TITRE DU PROJET	FORUM DES METIERS
PILOTE DU PROJET	M. AMBOS M. MOREAU
INTERVENANTS	Lycées et professionnels du secteur.
OBJECTIFS POURSUIVIS	L'objectif de ce forum est de permettre aux élèves de mieux construire leur projet personnel d'orientation et de découvrir des métiers et des formations.
AXE DU PROJET D'ETABLISSEMENT	Préparer l'entrée au lycée Encourager une orientation réussie Responsabiliser les élèves
ELEVES OU CLASSES CONCERNEES	<u>Organisation</u> : 3ieme DP3 <u>Participation</u> au Forum : les classes de 3ieme et 4ieme
MISE EN ŒUVRE (calendrier)	Préparation 1 ^{er} trimestre avec les élèves de DP3 Forum fin janvier début février
INDICATEURS DE SUIVI ET D'EVALUATION	Orientation des élèves, fiches métiers, Retour des élèves Retour des parents d'élèves, des professionnels, des Lycées et liens avec le monde professionnel pour le stage en entreprise.



Collège Romain Rolland – CHARROUX

FICHE ACTION DU PROJET D'ETABLISSEMENT
ANNEE SCOLAIRE 2015-2016

TITRE DU PROJET	Faire vivre la laïcité
PILOTE DU PROJET INTERVENANTS	M. AUDONNET M. BACHMANN M. LEVY
OBJECTIFS POURSUIVIS	Mise en place du parcours citoyen Faire le lien avec le programme d'histoire géographie de 3 ^{ème} .
AXE DU PROJET D'ETABLISSEMENT	Favoriser les rencontres et les échanges Eduquer à la citoyenneté : apprendre à vivre en société, respecter l'autre, le matériel et les locaux
ELEVES OU CLASSES CONCERNEES	Classes de 3èmes
MISE EN ŒUVRE (calendrier)	Juin 2016
INDICATEURS DE SUIVI ET D'EVALUATION	Nombre d'élèves participants Intérêt des élèves pour les témoignages



Collège Romain Rolland – CHARROUX

FICHE ACTION DU PROJET D'ETABLISSEMENT ANNEE SCOLAIRE 2015-2016

TITRE DU PROJET	Séjour Londres Normandie
PILOTE DU PROJET INTERVENANTS	Mme BIARNAIS/Mme BORDIER/Mme DEMARS
OBJECTIFS POURSUIVIS	Donner du sens aux programmes par des actions et des sorties concrètes
AXE DU PROJET D'ETABLISSEMENT	<u>FAVORISER L'OUVERTURE DE L'ECOLE SUR LE MONDE</u> Ouvrir l'école sur l'Europe et l'international Favoriser les rencontres et les échanges Lutter contre l'éloignement des centres culturels
ELEVES OU CLASSES CONCERNEES	Classe de 3 ^{ème}
MISE EN ŒUVRE (calendrier)	Validation du projet sept oct 2015 Réalisation : avril 2016
INDICATEURS DE SUIVI ET D'EVALUATION	Nombres d'élèves participants



Collège Romain Rolland – CHARROUX

**FICHE ACTION DU PROJET D'ETABLISSEMENT
ANNEE SCOLAIRE 2015-2016**

TITRE DU PROJET	Nettoyons la nature
PILOTE DU PROJET INTERVENANTS	Evain Elise (SVT) Mespelier Agnès (ASSEDU)
OBJECTIFS POURSUIVIS	Sensibiliser les élèves autour du respect de son environnement proche, ne pas jeter ses déchets dans la nature et leur recyclage.(EDD)
AXE DU PROJET D'ETABLISSEMENT	Sensibiliser les élèves à la protection de l'environnement.
ELEVES OU CLASSES CONCERNEES	Elèves de 5 ^{ème} et 6 ^{ème} de l'atelier « Bio-Créa »
MISE EN ŒUVRE (calendrier)	Le jeudi 22 septembre après midi ; départ du collège à pied, ramassage des déchets récoltés dans la nature, sur le parcours menant au prés de l'Aiguille à Charroux. Petite halte, goûter et retour au collège.
INDICATEURS DE SUIVI ET D'EVALUATION	Récolte des déchets dans des sacs. Pesée de ces sacs. Tri des déchets pour savoir dans quelle poubelle ils auraient du être jetés.



Collège Romain Rolland – CHARROUX

FICHE ACTION DU PROJET D'ETABLISSEMENT ANNEE SCOLAIRE 2015-2016
--

TITRE DU PROJET	Actions dans le cadre du CESC
PILOTE DU PROJET INTERVENANTS	M. AUDONNET Ligue de lutte contre le cancer Audioprothésiste
OBJECTIFS POURSUIVIS	Mettre en place le parcours santé : éduquer les élèves aux risques auditifs, aux méfaits du tabac et de l'alcool
AXE DU PROJET D'ETABLISSEMENT	AFFIRMER UNE POLITIQUE DE SANTE GLOBALE ET DEVELOPPER L'EDUCATION A LA CITOYENNETE
ELEVES OU CLASSES CONCERNEES	Toutes les classes
MISE EN ŒUVRE (calendrier)	Semaine de la santé : avril 2016
INDICATEURS DE SUIVI ET D'EVALUATION	Nombres d'élèves participants A long terme : incidence sur la santé des élèves (nombre de fumeurs...)



Collège Romain Rolland – CHARROUX

FICHE ACTION DU PROJET D'ETABLISSEMENT ANNEE SCOLAIRE 2015-2016

TITRE DU PROJET	Témoignage d'un Député
PILOTE DU PROJET	Mme BIARNAIS
INTERVENANTS	M. CLEMENT
OBJECTIFS POURSUIVIS	Intervention dans le cadre de l'éducation morale et civique et du parcours citoyen
AXE DU PROJET D'ETABLISSEMENT	* Eduquer à la citoyenneté : apprendre à vivre société, respecter l'autre, le matériel et les locaux Sortie au Parlement Européen et/ou à l'Assemblée Nationale
ELEVES OU CLASSES CONCERNEES	Classes de 3ème
MISE EN ŒUVRE (calendrier)	Juin 2016
INDICATEURS DE SUIVI ET D'EVALUATION	



Collège Romain Rolland – CHARROUX

**FICHE ACTION DU PROJET D'ETABLISSEMENT
ANNEE SCOLAIRE 2015-2016**

TITRE DU PROJET	Projet vidéos, images et multimédia
PILOTE DU PROJET INTERVENANTS	M. AMBOS
OBJECTIFS POURSUIVIS	A travers des ateliers , les élèves sont amenés à produire des créations originales (images et vidéos) variées en sollicitant leur créativité et leur capacité à travailler en équipe , l'objectif étant de valoriser le travail d'équipe et l'utilisation : du réseau informatique, de logiciels de montage, d'appareil multimédia (camera, appareils photos...).
AXE DU PROJET D'ETABLISSEMENT	Acquérir les savoirs fondamentaux Améliorer la transversalité
ELEVES OU CLASSES CONCERNEES	Élèves des classes de 5 ^{ième} en accompagnement.
MISE EN ŒUVRE (calendrier)	Dans l'emploi du temps aux heures d'accompagnements.
INDICATEURS DE SUIVI ET D'EVALUATION	Montage et vidéo présenté à la classe.



Collège Romain Rolland – CHARROUX

FICHE ACTION DU PROJET D'ETABLISSEMENT
ANNEE SCOLAIRE 2015-2016

TITRE DU PROJET	Défi lecture 5ème
PILOTE DU PROJET INTERVENANTS	Mme Mikala Professeur de Lettres
OBJECTIFS POURSUIVIS	Encourager la lecture. Développer la capacité à coopérer dans un groupe.
AXE DU PROJET D'ETABLISSEMENT	Acquérir les savoirs fondamentaux Lutter contre l'illettrisme
ELEVES OU CLASSES CONCERNEES	Deux classes de 5ème
MISE EN ŒUVRE (calendrier)	Février à mars : lecture, en équipes, de 4 livres et sélections 6 juin : autour d'un plateau de jeu pour les six équipes sélectionnées puis questions-réponses pour désigner les vainqueurs.
INDICATEURS DE SUIVI ET D'EVALUATION	Nombre de points bonus obtenus correspondant au nombre de lectures. Engagement et motivation des élèves dans le jeu.



Collège Romain Rolland – CHARROUX

**FICHE ACTION DU PROJET D'ETABLISSEMENT
ANNEE SCOLAIRE 2015-2016**

TITRE DU PROJET	Archives départementales : exposition « Des camps dans la Vienne »
PILOTE DU PROJET INTERVENANTS	Mme Mikala
OBJECTIFS POURSUIVIS	L'Histoire : d'un point de vue national à un point de vue local. Lire des documents d'archives variés témoignant d'une période historique étudiée en classe.
AXE DU PROJET D'ETABLISSEMENT	Ouverture culturelle et sur le monde
ELEVES OU CLASSES CONCERNEES	Classes de 3 ^{ème}
MISE EN ŒUVRE (calendrier)	Séjour en Normandie (mars) Visite de l'exposition (avril) Lecture d'une autobiographie (<i>Voyage à Pitchipoi</i> , J.-C. Moscovici) Collège au cinéma : <i>La Traversée de Paris</i> Intervention devant la classe (réserve citoyenne)
INDICATEURS DE SUIVI ET D'EVALUATION	Intérêt des élèves pour cette période historique. Prise de conscience des événements et des conditions de vie à cette époque-là.



Collège Romain Rolland – CHARROUX

FICHE ACTION DU PROJET D'ETABLISSEMENT
ANNEE SCOLAIRE 2015-2016

TITRE DU PROJET	Initiation au latin
PILOTE DU PROJET	Mme Mikala
INTERVENANTS	Elèves latinistes de 3 ^{ème}
OBJECTIFS POURSUIVIS	Découvrir l'enseignement de complément « Langues et cultures de l'Antiquité » (6 ^{ème}) Partager ses connaissances et ses savoir-faire.(3 ^{ème})
AXE DU PROJET D'ETABLISSEMENT	Acquérir les savoirs fondamentaux Lutter contre l'illettrisme
ELEVES OU CLASSES CONCERNEES	Les deux classes de 6 ^{ème} Les élèves latinistes de 3 ^{ème}
MISE EN ŒUVRE (calendrier)	Une ½ journée consacrée à des ateliers animés par les élèves (lire, tisser, jouer, s'exercer)
INDICATEURS DE SUIVI ET D'EVALUATION	Nombre de latinistes en hausse depuis la mise en œuvre de ce projet.



Collège Romain Rolland – CHARROUX

FICHE ACTION DU PROJET D'ETABLISSEMENT
ANNEE SCOLAIRE 2015-2016

TITRE DU PROJET	PPRE Français
PILOTE DU PROJET INTERVENANTS	Emilie LACOMBE
OBJECTIFS POURSUIVIS	Prise en compte des élèves en grande difficulté
AXE DU PROJET D'ETABLISSEMENT	Axe 1 : favoriser la réussite de tous les élèves Améliorer les comportements face au travail personnel Lutter contre l'illettrisme
ELEVES OU CLASSES CONCERNEES	Groupe d'élèves repérés par les professeurs des écoles (pallier 2 non validé)
MISE EN ŒUVRE (calendrier)	Heure dédiée dans l'emploi du temps (M1 le vendredi matin) Participation à l'atelier lecture
INDICATEURS DE SUIVI ET D'EVALUATION	Moins de décrocheurs Favoriser la confiance et l'estime de soi.



Collège Romain Rolland – CHARROUX

FICHE ACTION DU PROJET D'ETABLISSEMENT
ANNEE SCOLAIRE 2015-2016

TITRE DU PROJET	PPRE Mathématiques
PILOTE DU PROJET INTERVENANTS	M. MOREAU
OBJECTIFS POURSUIVIS	Prise en compte des élèves en difficulté
AXE DU PROJET D'ETABLISSEMENT	Axe n°1 : favoriser la réussite de tous les élèves
ELEVES OU CLASSES CONCERNEES	Elèves des classes de 6 ^{ème} Pallier 2 non validé
MISE EN ŒUVRE (calendrier)	Une heure dédiée dans l'emploi du temps le vendredi matin en M1 et commune aux 2 classes de 6 ^{ème} .
INDICATEURS DE SUIVI ET D'EVALUATION	Moins de décrochage Améliorer la confiance en soi Meilleure organisation dans le travail Améliorer les résultats scolaires.



Collège Romain Rolland – CHARROUX

**FICHE ACTION DU PROJET D'ETABLISSEMENT
ANNEE SCOLAIRE 2015-2016**

TITRE DU PROJET	Séjour d'intégration 6ème
PILOTE DU PROJET INTERVENANTS	M. LALANGE, professeur d'EPS M. FORTIN, professeur de mathématiques M. AMBOS, professeur de technologie Mme DEMARS, professeurs d'anglais A GIN, ASSEDU
OBJECTIFS POURSUIVIS	Apprendre à se connaître Créer et renforcer la cohésion de groupe et de classe
AXE DU PROJET D'ETABLISSEMENT	Favoriser l'intégration Accueillir les nouveaux élèves : 6° et autres
ELEVES OU CLASSES CONCERNEES	Les élèves des deux classes de 6ème
MISE EN ŒUVRE (calendrier)	14, 15 et 16 septembre 2015. Encadrement assurés par les enseignants et ASSEDU du collège 3 jours et 2 nuits dans l'île d'Oléron : pratique du surf, VTT, et char à voile. Visite du phare de Chassiron Activités scolaires et fin de journée et alimentation du site internet du collège sur la journée écoulée.
INDICATEURS DE SUIVI ET D'EVALUATION	Retour des enseignants sur ces 3 jours Retour des élèves Retour des parents d'élèves Nombre d'incidents, attitude des élèves



Collège Romain Rolland – CHARROUX

FICHE ACTION DU PROJET D'ETABLISSEMENT
ANNEE SCOLAIRE 2015-2016

TITRE DU PROJET	Sortie bibliothèque de Charroux – 6èmes
PILOTE DU PROJET	M. MALTERRE Documentaliste
INTERVENANTS	Mme PIERRE, bibliothécaire
OBJECTIFS POURSUIVIS	Mutualiser les ressources en livres afin de favoriser l'accès à la lecture et développer l'appétence pour la lecture.
AXE DU PROJET D'ETABLISSEMENT	Lutter contre l'illettrisme
ELEVES OU CLASSES CONCERNEES	Les élèves des classes de 6 ^{ème} .
MISE EN ŒUVRE (calendrier)	Organisation de sorties régulières sur un temps d'études à la bibliothèque de Charroux (en lien avec la bibliothèque départementale).
INDICATEURS DE SUIVI ET D'EVALUATION	Nombre de lecteurs Lecture des nouveautés



Collège Romain Rolland – CHARROUX

FICHE ACTION DU PROJET D'ETABLISSEMENT ANNEE SCOLAIRE 2015-2016
--

TITRE DU PROJET	Repas citoyen :
PILOTE DU PROJET	Mme FILLATRE
INTERVENANTS	Equipe des agents CPIE de Lathus
OBJECTIFS POURSUIVIS	Eduquer à la nutrition et à l'importance de manger équilibré.
AXE DU PROJET D'ETABLISSEMENT	Eduquer à la santé
ELEVES OU CLASSES CONCERNEES	Tous les élèves du collège
MISE EN ŒUVRE (calendrier)	Mise en place de repas citoyens ou à thème tous les 2 mois
INDICATEURS DE SUIVI ET D'EVALUATION	5 repas citoyens 1 repas à thème et citoyen sur l'Irlande 3 repas à thème 1 semaine à thèmes : 4 repas sur l'Europe Une semaine sur le thème du pain.

FOURNITURES 2016-2017

MATIERE	6è	5è	4è	3è
FRANCAIS				
• Un classeur grand format	X	X	X	X
• Un paquet d'intercalaires	X	X	X	X
• Pochettes transparentes perforées	X	X	X	X
MATHEMATIQUES				
• Deux grands CAHIERS (24 X32), 96 pages, grands carreaux	X	X	X	X
• Un trace parallèle	X	X	X	X
• Calculatrice (type collègue ou scientifique)	X	X	X	X
ANGLAIS				
• Un grand CAHIER (24X32), 96 pages	X	X	X	X
• 1 protège-cahier	X	X	X	X
HISTOIRE-GEOGRAPHIE/EDUCATION CIVIQUE				
• 1 cahier de brouillon petit format 40 pages	X	X		X
• 2 cahiers (24 X 32), T.P. , Gds carreaux 120 pages, + 2 protège-cahier+ papier millimétré	X	X		X
• Un cahier 24 X 32, 196 pages (PAS DE PAGES BLANCHES) pour la Géo et l'histoire			X	
• Des feuilles de copie (doubles)			X	
• Crayons de couleurs + ciseaux + surligneurs	X	X	X	X
SCIENCES DE LA VIE ET DE LA TERRE				
• Un CAHIER, grand format, sans pages blanches (24X32) 96 pages		X	X	X
• Une dizaine de feuilles blanches (à renouveler durant l'année)		X	X	X
• Des crayons de couleurs, une règle, de la colle, des stylos (4 couleurs) et un crayon de papier, du scotch et des feutres		X	X	X
SCIENCES PHYSIQUES				
• Un grand cahier 24 X 32		X	X	X
TECNOLOGIE				
• Un porte-vues (80 vues)		X	X	X
• Pochettes transparentes perforées A4 (au moins 10)		X	X	X
EDUCATION MUSICALE				
• Un cahier de musique et chants, page à carreaux alternant avec page musique	X	X	X	X
ARTS PLASTIQUES				
• 3 crayons de papier : 2H, HB, 2B – 1 boîte de crayons de couleurs	X	X	X	X
• 1 boîte de tubes de gouache comprenant au moins du jaune, du bleu, du rouge, du noir et du blanc – 1 pochette de feutres	X	X	X	X
• 3 pinceaux : n° 4, 10 et 16 (à titre indicatif)	X	X	X	X
• 1 pochette de papier blanc à dessin format 24x32	X	X	X	X
• 1 pochette de papier de couleurs format 24x32	X	X	X	X
• 1 carton à dessin format 24x32 (qui servira à protéger le papier)	X	X	X	X
• 1 cahier grand format 96 pages (le cahier de l'année scolaire 2015-2016 peut servir si son état le permet)	X	X	X	X
• 1 porte-vues (60 vues minimum) qui servira de la 6 ^{ème} à la 3 ^{ème}	X			
ALLEMAND				
• Un cahier, grand format, 96 pages, grands carreaux (21x29,7), une colle		X	X	X
ESPAGNOL				
• Un grand cahier (24 X 32) 96 pages		X	X	X
SCIENCES ET TECHNOLOGIE				
• Un porte-vues (180 vues)	X			
LATIN				
• Un grand cahier (24X32) 96 pages grands carreaux (le cahier peut servir de la 5 ^{ème} -3 ^{ème})		X	X	X
MATERIEL COMMUN A PLUSIEURS MATIERES				
• Feuilles perforées, grand format, grands carreaux	X	X	X	X
• Intercalaires	X	X	X	X
• Pochettes transparentes perforées, grand format	X	X	X	X
• Feuilles de copies doubles perforées, petit et Gd format	X	X	X	X
• Gomme, colle, ciseaux, crayons de couleur, règle plate graduée 30 cm	X	X	X	X
• Un cahier de brouillon	X	X	X	X
• Un taille crayons	X	X	X	X
EPS				
• Tee-shirt ou sweat + short ou pantalon (selon saison)	X	X	X	X
• Chaussures EPS (autres que celles utilisées dans la journée)	X	X	X	X
• Maillot + bonnet de bain	X			

RENTREE DES ELEVES le JEUDI 01 SEPTEMBRE à 8 h 30 pour les 6^{ème}
 VENDREDI 02 SEPTEMBRE 2016 6^{ème}, 5^{ème}, 4^{ème} et 3^{ème}