

Réunion avec les parents d'élèves de 6^{ème}

9 septembre 2019

Ordre du jour

1. Présentation de l'équipe de direction et des équipes pédagogiques
2. Les particularités de la rentrée de septembre 2019
3. L'association des parents d'élèves
4. Les élections des représentants parents
5. Le suivi scolaire de votre enfant

1. Présentation de l'équipe de direction

- M. Bricard, Principal
- Mme Bravo Gala, Principale adjointe
- Mme Parachaud – Thalie, Directrice de SEGPA
- Mme Versier, adjointe gestionnaire

Les équipes pédagogiques

■ Les professeurs principaux:

- 6A: M. GUILLOUX
- 6B: M. LECHEVALLIER

■ Les équipes disciplinaires

- LV / Arts Plastiques / Education Musicale / SVT / Sc. Physiques / Technologie
- EPS
- Français
- Histoire Géographie EMC
- Mathématiques

La Vie Scolaire

■ L'équipe vie scolaire:

- ASSEDU : 5 Personnes – 3 personnes chaque jour et 4 entre midi et 14h

■ Régimes d'entrée / sortie du collège :

- Le portillon d'entrée du collège est fermé, il faut sonner pour demander l'ouverture.
- Les élèves transportés par le car peuvent arriver après 8h s'ils n'ont pas cours avec un mot écrit dans leur carnet de correspondance et repartir avant 17h10 si leurs parents (ou une personne autorisée) se déplacent devant le collège pour venir les chercher. Ils sont obligatoirement sous le régime de sortie n°3.
- Les élèves qui arrivent par leurs propres moyens peuvent, selon leur régime, arriver et repartir aux horaires prévus par leur emploi du temps sous le régime 1.

■ Le carnet de liaison : Les élèves doivent TOUJOURS avoir leur carnet de liaison . Ils le présentent à l'entrée du collège, en cours et à la demande de tout adulte du collège....

■ Les absences : Il faut TOUJOURS PREVENIR le collège par téléphone au 05.45.89.01.27 le plus rapidement possible du motif d'une absence ET compléter le billet d'absence ROSE dans le carnet de liaison pour que votre enfant soit admis à rentrer en cours.

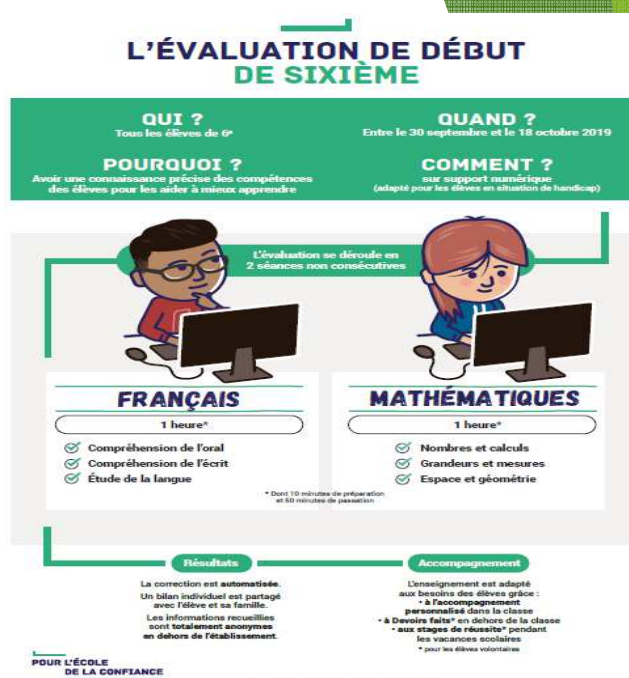
2. Les particularités de la rentrée de septembre 2019

- ▶ L'évaluation nationale en 6^{ème}
- ▶ Le calendrier des rencontres
- ▶ Le séjour d'intégration
- ▶ Informations diverses

Les évaluations nationales de début de sixième se dérouleront entre le lundi 30 septembre et le vendredi 18 octobre 2019

Organisées sur le temps scolaire, elles se dérouleront les 8 octobre matin et le 11 octobre après midi.

Un mot relatif à cette organisation sera distribué aux élèves dans le courant de cette semaine



Objectifs de l'évaluation

- Permettre aux équipes pédagogiques, en complément des outils propres à chaque enseignant, de disposer d'un panorama de compétences de chaque élève en français et en mathématiques.
- Accompagner le pilotage pédagogique des réseaux écoles-collège dans les établissements.
- Enrichir les outils de pilotage académique.

Modalités

- Chaque élève de sixième des établissements publics et privés sous contrat passe une évaluation sur support numérique qui permet d'identifier ses acquis et ses besoins en français et en mathématiques.
- Déroulé :
 - Deux séquences de 50 minutes effectives de passation : français et mathématiques
 - Passation numérique en ligne avec correction automatisée
 - Processus adaptatif : après une première série d'exercices, l'élève est orienté vers une seconde série en fonction de ses résultats
- Après le test seront disponibles :
 - un bilan individuel de l'élève (positionnement selon six groupes);
 - une identification par classe et par établissement des élèves dont la maîtrise des domaines évalués est insuffisante ou fragile.

9

Domaines et compétences évaluées en français

Compréhension de l'oral

Ecouter pour comprendre un message oral, un propos, un discours, un texte lu.

Compréhension de l'écrit

Comprendre un texte littéraire et se l'approprier.

Comprendre des textes, des documents et des images et les interpréter.

Etude de la langue

Identifier les constituants d'une phrase simple, se repérer dans la phrase complexe.

Acquérir l'orthographe grammaticale et l'orthographe lexicale.

Enrichir le lexique.

5

Domaines et compétences évaluées en mathématiques

Nombres et calculs

Utiliser et représenter les grands nombres entiers, des fractions simples, les nombres décimaux ; calculer avec des nombres entiers et des nombres décimaux.

Résoudre des problèmes en utilisant des fractions simples, les nombres décimaux et le calcul.

Espace et géométrie

(Se) repérer et (se) déplacer dans l'espace en utilisant ou en élaborant des représentations ; reconnaître, nommer, décrire des solides et figures géométriques ; reconnaître et utiliser quelques relations géométriques.

Grandeurs et mesures

Comparer, estimer, mesurer des grandeurs géométriques, utiliser le lexique, les unités de grandeurs.

Résoudre des problèmes impliquant des grandeurs.

Les restitutions

- ▶ A partir de la plateforme en ligne, mise à disposition rapide auprès des établissements, du profil des acquis et des besoins de chaque élève, selon 6 groupes, pour les différentes compétences évaluées.
- ▶ 1. Maîtrise insuffisante
- ▶ 2. Maîtrise fragile
- ▶ 3. Maîtrise satisfaisante qui se divise en 3 paliers (P1, P2, P3)
- ▶ 4. Très bonne maîtrise

Une restitution individuelle par élève

ÉVALUATION DE DÉBUT DE SIXIÈME

FRANÇAIS RESTITUTION INDIVIDUELLE



- A. **Compréhension de l'oral**
1. Écouter pour comprendre un message oral, un propos, un discours, un texte lu.
- B. **Compréhension de l'écrit**
1. Comprendre un texte littéraire et se l'approprier.
2. Comprendre des textes, des documents et des images et les interpréter.
- C. **Étude de la langue**
1. Identifier les constituants d'une phrase simple, se repérer dans la phrase complexe.
2. Acquérir l'orthographe grammaticale et l'orthographe lexicale.
3. Enrichir le lexique.

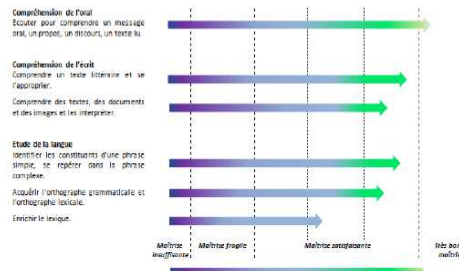
[POUR EN SAVOIR +](#)
[➤ eduscol.education.fr](#)
[➤ education.gouv.fr](#)

ÉVALUATION DE DÉBUT DE SIXIÈME

FRANÇAIS RESTITUTION INDIVIDUELLE

NOM DE L'ÉLÈVE - CLASSE

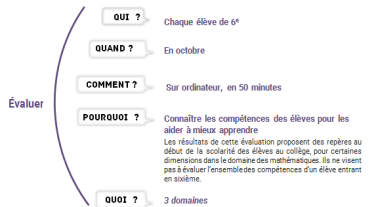
Maîtrise du français à l'entrée en 6^e



Une restitution individuelle par élève

ÉVALUATION DE DÉBUT DE SIXIÈME

MATHÉMATIQUES RESTITUTION INDIVIDUELLE



- A. **Nombres et calculs**
1. Utiliser et représenter les grands nombres entiers, des fractions simples, les nombres décimaux ; calculer avec des nombres entiers et des nombres décimaux.
2. Résoudre des problèmes en utilisant des fractions simples, les nombres décimaux et le calcul.
- B. **Espace et géométrie**
1. (Se) repérer et (se) déplacer dans l'espace en utilisant ou en élaborant des représentations ; reconnaître, nommer, décrire des solides et figures géométriques ; reconnaître et utiliser quelques relations géométriques.
- C. **Grandeurs et mesures**
1. Comparer, estimer, mesurer des grandeurs géométriques, utiliser le lexique, les unités de grandeurs.
2. Résoudre des problèmes impliquant des grandeurs.

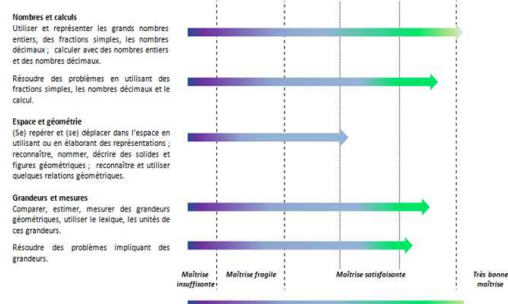
[POUR EN SAVOIR +](#)
[➤ eduscol.education.fr](#)
[➤ education.gouv.fr](#)

ÉVALUATION DE DÉBUT DE SIXIÈME

MATHÉMATIQUES RESTITUTION INDIVIDUELLE

NOM DE L'ÉLÈVE - CLASSE

Maîtrise des mathématiques à l'entrée en 6^e



CALENDRIER RENCONTRES PARENTS 2019-2020



En tant que parents d'élèves, vous serez conviés à 4 moments de rencontre dans l'année :

- 1/ Le lundi 9 septembre 2019 : Réunion Parents Professeurs pour le niveau 6^{ème}*
- 2/ Le 17 ou 19 DECEMBRE 2019 : Remise en main propre du bulletin scolaire du 1^{er} trimestre de votre enfant par le professeur principal de sa classe et rencontre avec les professeurs*
- 3/ Le Jeudi 26 mars 2020 : Seconde réunion Parents Professeurs Principal pour le niveau 6^{ème}
Remise du bulletin du 2^{ème} trimestre.*
- 4/ Le bulletin du 3^{ème} trimestre sera envoyé par courrier après les conseils de classes.*
- 5/ Tout au long de l'année : sur rendez vous auprès des professeurs selon les besoins*

Le séjour d'intégration

- Pour tous les élèves de 6^{ème} A B D
- Les 23 et 24 septembre 2019, avec une nuitée au camping d'Exideuil
- Il s'agit d'une randonnée pédestre et des activités sportives
jeux aquatiques, beach-volley, tir sportif, VTT, mini-golf
- L'objectif est de créer une cohésion entre tous les élèves, de mieux se connaître.

Informations diverses

■ Demande de bourse collège

- ☐ Demande à faire par internet, avant le jeudi 17 octobre 2019
- ☐ Permanences de l'assistante sociale scolaire Mme ROMEUF LE VENDREDI pour les parents qui rencontreraient des difficultés

■ Suivi de la scolarité: Télé-services (PRONOTE, Fiches de renseignements administratifs, demande de bourse...):

<http://etab.ac-poitiers.fr/coll-chabonais/spip.php?rubrique57>

Chaque parent dispose d'un identifiant et d'un mot de passe

Chaque élève dispose d'un identifiant et d'un mot de passe

■ Suivi des actions/activités menées au collège via le site internet :

<http://etab.ac-poitiers.fr/coll-chabonais/>

3. L'association de parents d'élèves du collège

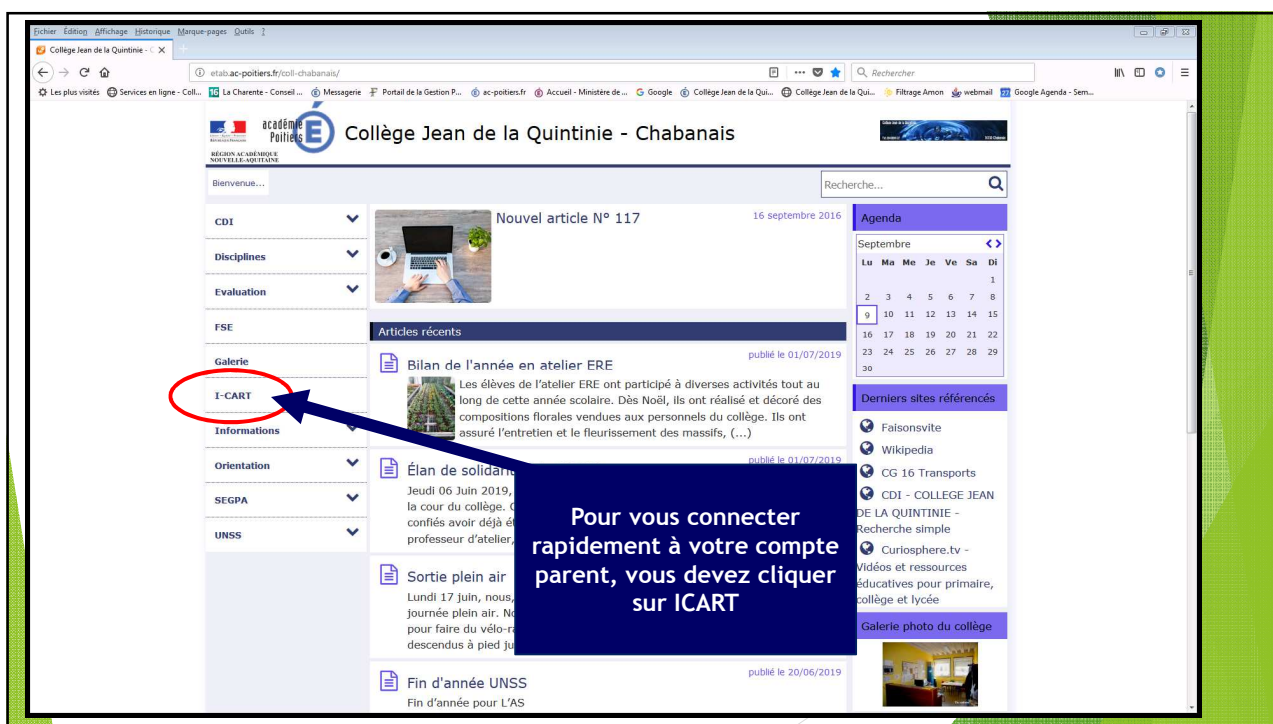
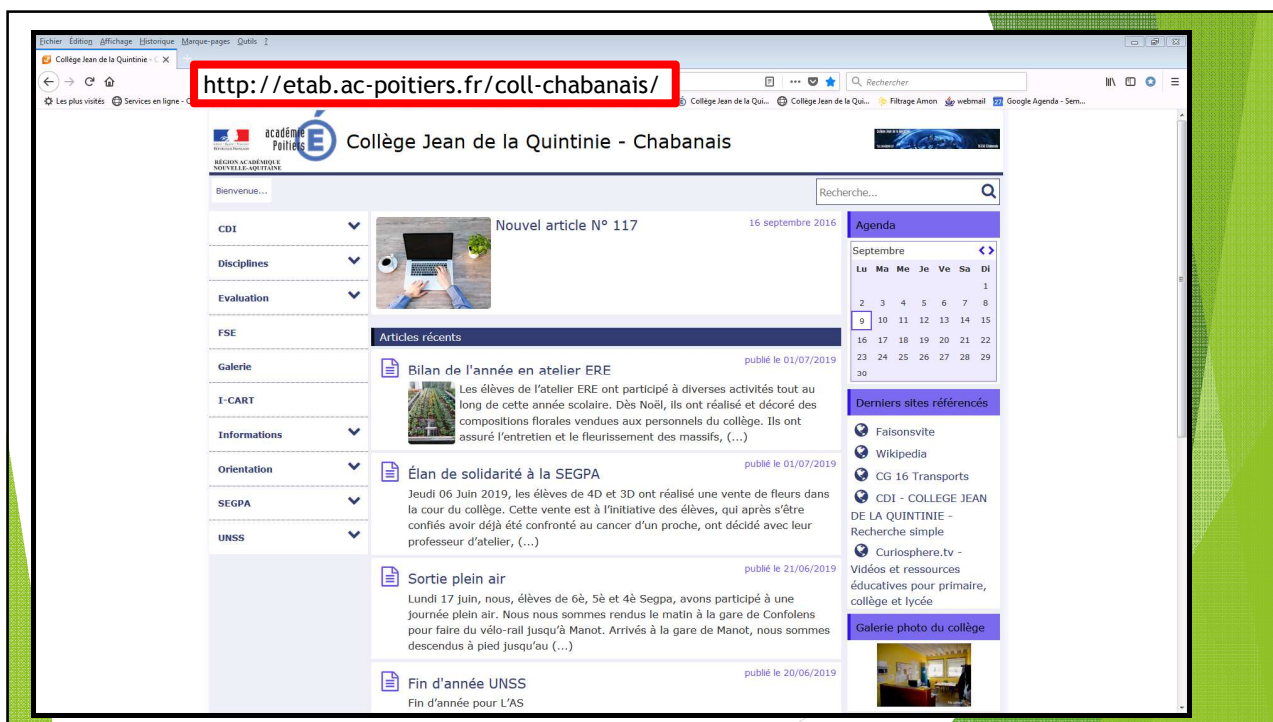
- ☐ APEC
- ☐ Participation aux Conseils de classes
- ☐ Participation à la vie du collège par le financement de sorties et voyages et présence lors de manifestations
- ☐ Rencontres et échanges avec la direction du collège de manière régulière
- ☐ Participation des parents élus au Conseil d'Administration
 - ☐ Action éducatrice
 - ☐ Questions budgétaires
 - ☐ Fonctionnement
- ☐ La mallette des parents : <https://mallettedesparents.education.gouv.fr>

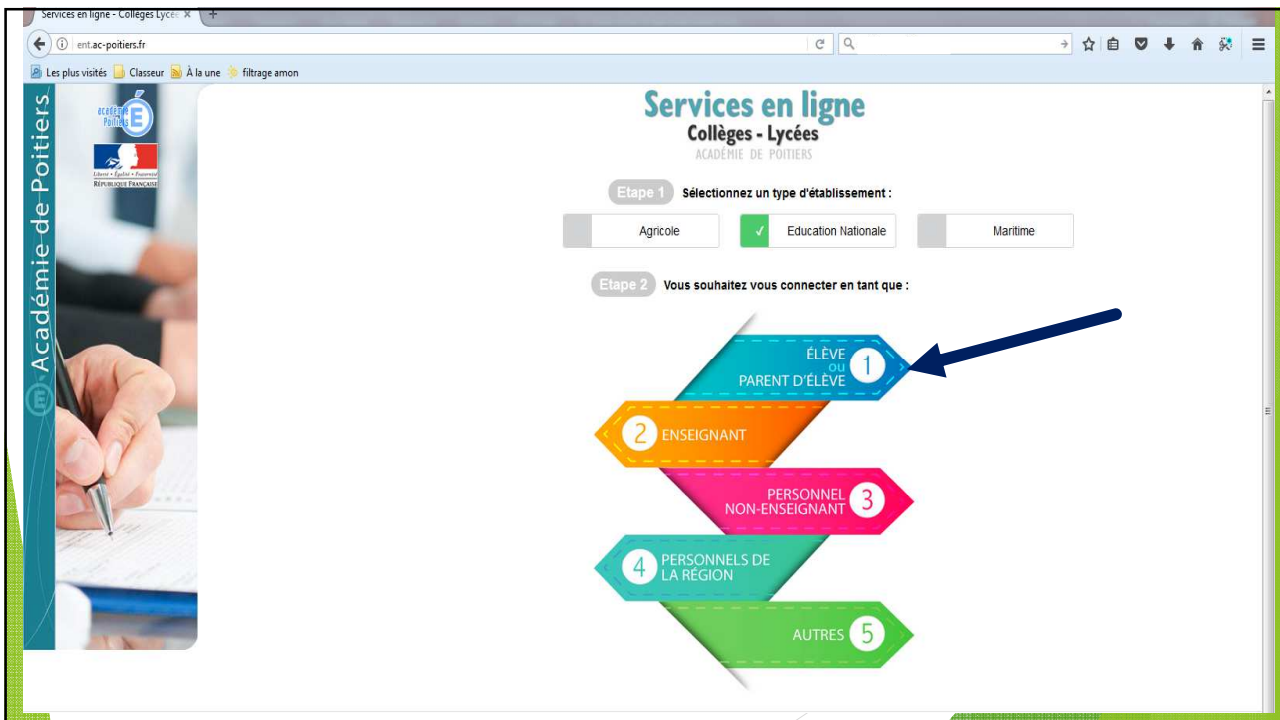
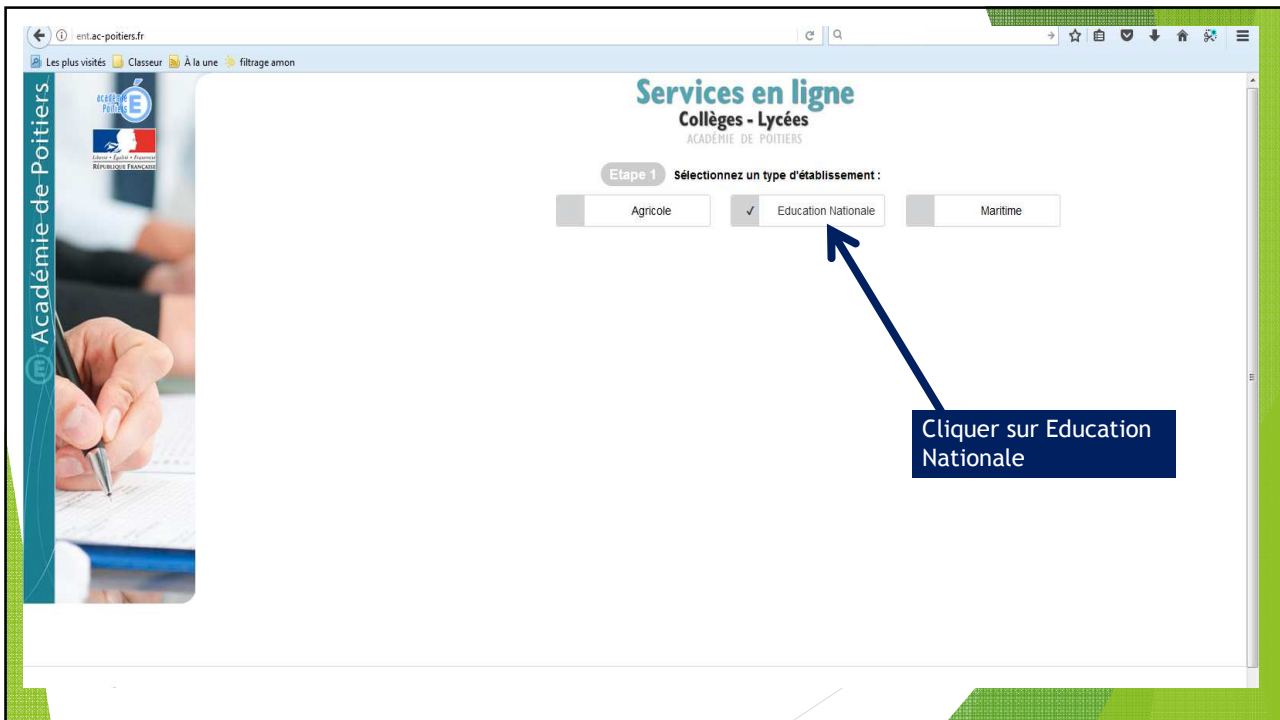
4. Les élections des parents d'élèves

- ❑ Elections des représentants des parents au Conseil d'Administration:
Vendredi 11 Octobre 2019
 - ❑ Par correspondance
 - ❑ Par vote au collège
- ❑ Dépôt des candidatures le 30 septembre 2019
- ❑ Remise du matériel de vote le 4 octobre 2019 (aux élèves sous enveloppe nominative pour chacun des parents, quelque soit le nombre d'enfants)

5. Le suivi scolaire de votre enfant

1. **Poser une envie d'ambition** : 4 années qui se termineront par l'obtention d'un diplôme et d'une orientation qui doit être choisie
2. **Lui accorder une autonomie progressive** : sur les 4 années, garder un regard sur son travail via les outils mis à disposition par le collège
3. **Des possibilités d'aides au travail** : Devoirs faits, les études...
4. **S'intéresser à son travail, ses résultats, relire le bulletin avec lui**





Rectorat de l'Académie de Poitiers (FR) | https://teleservices.ac-poitiers.fr/login/ct_logon_vk.jsp?CT_ORIG_URL=%2Fdispatcher%2F&ct_orig_uri=http%3A%2F%2Fteleservices.ac-poitiers.fr

Les plus visités Classeur À la une filtrage amon

SCOLARITÉ SERVICES

Bienvenue sur Scolarité services qui vous propose différents services en ligne de l'éducation nationale

Aide pour la première connexion des parents

Pour accéder aux téléseices, vous devez avoir obtenu du collège des code et mot de passe individuel (notification par mail ou papier). Chaque parent en a un et votre enfant en a un également

Je me connecte avec mon compte ATEN

vous identifiant
Saisissez un identifiant

vous mot de passe
Saisissez un mot de passe

VALIDER

identifiant oublié ? ➔

mot de passe oublié ? ➔

Je me connecte avec FranceConnect

S'identifier avec FranceConnect

Si vous avez besoin d'aide dans l'activation ou la gestion de votre compte téléseices, cliquez sur le lien suivant : guide parents et élèves.

Vous avez plusieurs enfants ? Cliquez ici pour savoir comment regrouper vos enfants sur un seul compte.

PREMIERE CONNEXION

Première connexion

Vos informations

vous identifiant

nouveau mot de passe*

(8 caractères minimum, 14 caractères maximum, chiffres ET lettres obligatoires)

... confirmation du mot de passe*

vous adresse mail* (Vous devez indiquer une adresse mail existante**)

... confirmation de votre adresse mail*

Votre enfant:

date de naissance*

jour mois année

*Champ obligatoire

**Cette adresse de messagerie est indispensable : sitôt ce formulaire validé, vous y recevrez un courriel contenant un lien sur lequel vous devez absolument "cliquer", afin de pouvoir accéder à vos services en ligne. Cette opération n'est à faire qu'une seule fois. Par la suite, cette adresse pourra également être utilisée pour :

- vous communiquer des informations importantes concernant vos services
- retrouver en cas d'oubli, votre identifiant ou votre mot de passe.

ANNULER VALIDER



PREMIÈRE CONNEXION

Compte en attente de validation

Pour utiliser votre compte, ouvrez maintenant le mail que vous venez de recevoir et suivez les instructions.

VALIDER

ATTENTION :

Votre compte ne sera pas actif si vous ne validez par sur le mail intitulé « téléservices » votre adresse mail.

Ensuite, vous devrez utiliser REGULIEREMENT votre compte sinon il est automatiquement désactivé au bout de 3 mois !




CONFIRMATION

Confirmation de votre adresse mail

Votre compte a été validé. Vous pouvez maintenant accéder à vos services en ligne.

ACCÉDER AUX SERVICES



Bienvenue sur Scolarité services qui vous propose différents services en ligne de l'éducation nationale


vous identifiant

vous mot de passe

VALIDER

identifiant oublié ? ➔

mot de passe oublié ? ➔



MON COMPTE

- ACCUEIL
- FICHE DE RENSEIGNEMENTS
- BOURSE DE COLLÈGE
- LIVRET SCOLAIRE (CP - 3^e)
- SERVICES EN LIGNE
- ACADÉMIE DE POITIERS
- COLLEGE NOEL NOEL
- CONTACT
- SE DÉCONNECTER

Bienvenue Mme


ACCUEIL

BOURSE DE COLLÈGE

Pour faire votre demande, prenez votre avis d'impôt 2017 sur les revenus 2016.

LIVRET SCOLAIRE (CP - 3^e)

5 nouveaux bilans périodiques
1 nouvelle attestation



MINISTÈRE DE L'ÉDUCATION NATIONALE

MEN - contact - mentions légales - aide

18.3.0.9

SCOLARITÉ SERVICES

MON COMPTE (with gear icon)

ACCUEIL

FICHE DE RENSEIGNEMENTS

BOURSE DE COLLÈGE

LIVRET SCOLAIRE (CP - 3^e)

SERVICES EN LIGNE
ACADÉMIE DE POITIERS

COLLEGE NOËL NOËL

CONTACT (with phone icon)

SE DÉCONNECTER (with exit icon)

**SERVICE EN LIGNE
BOURSE DE COLLÈGE**

DÉPOSER UN DOSSIER | **SUIVRE MON DOSSIER**

Mes coordonnées

Si ces informations ne sont pas correctes, nous vous invitons à les modifier.

Nom :
Prénom :
Adresse :
Courriel :

MODIFIER

Ma demande

Deux options s'offrent à vous :

JE FAIS MA DEMANDE EN LIGNE | **OU** | **JE TÉLÉCHARGE UN DOSSIER PAPIER**

Je transmets en quelques clics ma demande de bourse de collège.

J'imprime le dossier et je le retourne à l'établissement accompagné des justificatifs.

MINISTÈRE DE L'ÉDUCATION NATIONALE

MEN - contact - mentions légales - aide

18.3.0.0.9

i-Cart! COLLÈGE JEAN DE LA QUINTINIE
Chabanaise

Accueil Applications Téléservices Mon Espace

Mes Applications

Vie scolaire et ressources Applications

VIE SCOLAIRE ET RESSOURCES

Budget Poitiers CD16 Site académique Blog i-Cart! **Pronote**

Informations

Site du collège RECTORAT e-sidoc i-Cart! Conseil Départemental

BILAN DE L'ANNÉE EN ATELIER ERE

En savoir plus

Les élèves de l'atelier ERE ont participé à diverses activités tout au long de cette année scolaire. Dès Noël, ils ont réalisé et décoré des compositions florales vendues aux personnels du collège. Ils ont assuré l'entretien et le fleurissement des massifs, aux abords du collège et de l'atelier. Ils ont cultivé des légumes au profit de l'atelier HAS pour faire un repas printanier. Au printemps ils ont proposé des ventes de plants de fleurs et légumes ouvertes aux élèves, au personnel de l'établissement et aux (...)

ÉLAN DE SOLIDARITÉ À LA SEGPA

En savoir plus

Jeudi 06 Juin 2019, les élèves de 4D et 3D ont réalisé une vente de fleurs dans la cour du collège. Profitez-en et à l'été prochain, les élèves ont réalisé un atelier confiture pour faire des confitures au citron.

Horloge

11 : 50
Lundi 9 Septembre 2019

@ Mes courriels i-Cart

Ouverture de votre compte de messagerie
admin@jeandelaquintinie.ac-poitiers.fr
28/08/2017 09:24:44

Connexion à l'outil Pronote :
communications, évaluations,
cahier de texte, EDT, menus,

Informations diverses

NON AU HARCÈLEMENT

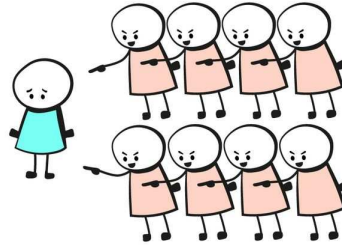
Numéro d'appel national



Numéro gratuit depuis un téléphone fixe ou un portable et ouvert du lundi au vendredi de 9h à 19h (sauf fêtes pour 24h/24)



source:
Ministère de l'éducation nationale et de la jeunesse



<http://www.nonauharcelement.education.gouv.fr/>

La prévention et la lutte contre le harcèlement à l'Ecole constituent une priorité.

Les trois caractéristiques du harcèlement en milieu scolaire :

La violence : c'est un rapport de force et de domination entre un ou plusieurs élèves et une ou plusieurs victimes.

La répétitivité : il s'agit d'agressions qui se répètent régulièrement durant une longue période.

L'isolement de la victime : la victime est souvent isolée, plus petite, faible physiquement, et dans l'incapacité de se défendre